

1997年6月25日,嘉定第二水厂通水典礼俭朴、隆重举行。

这是一个非同寻常的日子,也是一个极不平凡的仪式。

区四套班子领导潘志纯、王荣华、王品祺、陈龙法、邓国坤,有关部、委、办、局、镇领导,部分14级以上离休干部,部分区人大代表和居委会代表出席通水仪式。当四套班子领导为剪彩、王荣华区长按动电钮的瞬间,48万人民日夜企盼的一天,终于在建党76周年之际,香港回归前夕,如期而至!

为有源头活水来,我们付出了很多很多。付出了很多很多,就是为了这日思夜盼的今天啊!

困扰的昨天

昨天是不能忘记的,因为我们的今天是由一个又一个昨天焊接起来的。

昨天怎么啦?

拧开水笼头,一股异味直扑鼻子,有时甚至有恶臭;浴缸里的水,也是黄黄的,有时甚至是浑浊的……

首先是一些科研单位、科技院校的师生吃井水,然后是一些机关工作人员也吃起了井水,虽然井水也属地表水,但终因清爽又无异味而受人欢迎。

于是出现了这样的镜头:

在上班路上,有的自行车上装着加仑桶;下班时,这些加仑桶里装满了井水。

那口坐落子区政府大院内的水井,据说水质还不错,抽水的人络绎不绝,乃至吸引了区政府周围的居民。

在居民住宅区内,一口口居民自己掏挖的水井应运而生。

饮用水水质不好,严重地影响了居民的生活和身体健康。

更为严重的是影响了嘉定的投资环境。

笔者有一次在去市区的公共汽车上,就听到了这样一次对话:

“在忙啥?”“跑项目。”“进展如何?”“谈了两家,都吹了。”“为啥?”“人家一听说是嘉定的,就摇头。”“怎么回事?”“说是嘉定的水质不好,人家不愿意。”

水质不好——严重困扰着嘉定。

人代会上,人民代表仗义直言。

政协会上,委员直抒己见……

县委、县政府、区委、区政府一次次地讨论、研究。人民的切身利益始终捆在领导们的心上;沉甸甸地,犹得寝食不安、日夜焦急。

艰难的重大决策

改善水质、提高人民的生活质量和健康水平,这是党和政府的职责,义不容辞。

嘉定自来水厂出水能力8万吨/日,通过挖潜,已达10万吨/日,而目前供水需求在高峰期达11万吨/日,自来水厂已超负荷运行,加之工业开发区按规划设计将来所需供水10万吨/日——建造第二自来水厂势在必行。

那么何处是取水口的最佳地点?

一个由专家组成的课题组在嘉定地区及周边进行深入调查,实地踏勘,深入取证,一个比较理想的方案产生了。

1993年5月26日,嘉定区建设局在嘉定自来水公司教育培训中心召开了嘉定自来水取水口水质论证评审会。

市环保所吴国豪工程师代表课题组作了汇报,结论认为在距离塹沟水闸5公里内是塹沟河内较为适宜的取水口,水质水量均能得到保证。

专家评审会对此予以评审。

陈龙法副区长在评审前首先讲话,把嘉定区所有领导班子的想法一古脑儿地倒在评审专家的心上:

“嘉定撤县建区后规划调整,市政配套相应调整。嘉定第二水厂已到了非上不可的时候,现有水厂已达到供水极限,且从长期看水源水质无法保护,新建嘉定第二水厂必须有个好的取水口。今天请专家们论证,提出宝贵意见,缩短建设周期,进一步改善嘉定的投资环境。”

可谓言简意赅,一字一句浸透着切切之情,浓浓之意,殷殷之心。



图为工人们在安装输水管道。(摄影:沈文娟)

这就意味着要向外商返还10亿元人民币!居民用水价格将大幅攀升。

亚洲某地区投资商可投资2亿元,但回报率同样要求18%以上,同样要求以外汇结算,还款期限为20年。居民用水的价格将升至每吨10元,才能达到资金的平衡。经多次让步艰难的磋商,对方始终没有让步,谈判不成!



图为嘉定第二水厂建设现场。(摄影:沈文娟)

嘉定的水质不好,人家不愿意。”

水质不好——严重困扰着嘉定。

人代会上,人民代表仗义直言。

政协会上,委员直抒己见……

县委、县政府、区委、区政府一次次地讨论、研究。人民的切身利益始终捆在领导们的心上;沉甸甸地,犹得寝食不安、日夜焦急。

改善水质、提高人民的生活质量和健康水平,这是党和政府的职责,义不容辞。

嘉定自来水厂出水能力8万吨/日,通过挖潜,已达10万吨/日,而目前供水需求在高峰期达11万吨/日,自来水厂已超负荷运行,加之工业开发区按规划设计将来所需供水10万吨/日——建造第二自来水厂势在必行。

那么何处是取水口的最佳地点?

一个由专家组成的课题组在嘉定地区及周边进行深入调查,实地踏勘,深入取证,一个比较理想的方案产生了。

1993年5月26日,嘉定区建设局在嘉定自来水公司教育培训中心召开了嘉定自来水取水口水质论证评审会。

市环保所吴国豪工程师代表课题组作了汇报,结论认为在距离塹沟水闸5公里内是塹沟河内较为适宜的取水口,水质水量均能得到保证。

专家评审会对此予以评审。

陈龙法副区长在评审前首先讲话,把嘉定区所有领导班子的想法一古脑儿地倒在评审专家的心上:

“嘉定撤县建区后规划调整,市政配套相应调整。嘉定第二水厂已到了非上不可的时候,现有水厂已达到供水极限,且从长期看水源水质无法保护,新建嘉定第二水厂必须有个好的取水口。今天请专家们论证,提出宝贵意见,缩短建设周期,进一步改善嘉定的投资环境。”

可谓言简意赅,一字一句浸透着切切之情,浓浓之意,殷殷之心。

这就意味着要向外商返还10亿元人民币!居民用水价格将大幅攀升。

亚洲某地区投资商可投资2亿元,但回报率同样要求18%以上,同样要求以外汇结算,还款期限为20年。居民用水的价格将升至每吨10元,才能达到资金的平衡。经多次让步艰难的磋商,对方始终没有让步,谈判不成!

建设者的足迹

第二水厂的建设工,在全区各单位、各部门及全体居民的共同努力之下,进入了实质性推进阶段。在嘉定历史的记载上,留下了一串激动人心的时刻:

1994年11月28日,第二水厂水源厂开工建设;

1995年12月30日,水源厂竣工,正式启用通水,嘉定第一自来水厂改用长江原水制作纯净水;

1996年1月,第二水厂净水厂破土动工;

1997年6月25日,净水厂正式通水,向嘉定、马陆、工业开发区、截浜、新城路街道及邻近周边地区的近10个村直供净水10万吨/日,并向马陆、徐行及邻近各镇水厂输出长江原水。

这每一个闪光的日子,凝聚了多少建设者们的心血和汗水。

当我们在区自来水公司采访时,巧遇区市政局局长叶大公,他笑着指着公司经理朱振兴说:“你们要了解这

项工程的情况,只要看看朱经理头上的白发,就知道他花费了多少精力。”是啊,作为第二水厂建设的责任单位领导,朱振兴经理带领党政班子成员,在2年多时间中,既要主持第一水厂及整个公司的生产和业务,又要对全区最大额度资金投入的实事工程进度、质量及资金合理配置使用负责。他付出的精力和心血确实难以计算!

第二水厂的工程量是浩大惊人的。

水源厂坐落子华亭镇联一村,占地222亩,其中包括容积为60万吨的避咸蓄淡水库,日取水能力40万吨的提干泵房及日供浑水25万吨的一级泵房和配电设施。净水厂位于徐行镇水胜村,占地近200亩,建有日净水能力10万吨平流式沉淀池和普通快滤池,还有蓄水量共1.3万多吨的清水池2座,日供清水、浑水各10万吨的二级泵房和增压泵房,另建有加氯、加矾设备及配电设施,加之地面建筑物工程、蓄水库的修筑、配电设施和引进的关键设备的安装调试等,还有总长为18.8公里的分别连接取水口、水源厂、净水厂及区自来水公司供水管网的浑水管、清水管道敷设,汇集了众多承建单位合力会战,终于让长江清水汩汩流入千家万户,圆了全区人民的梦。

无论春夏秋冬,风霜雨雪,在建设工地上、在关键设备安装调试现场、在兄弟单位施工遇阻之时,总能见到工程指挥部领导们的身影;在技术难关攻克之际,在蓄水库采用网沟排

嘉定的水质不好,人家不愿意。”

水质不好——严重困扰着嘉定。

人代会上,人民代表仗义直言。

政协会上,委员直抒己见……

县委、县政府、区委、区政府一次次地讨论、研究。人民的切身利益始终捆在领导们的心上;沉甸甸地,犹得寝食不安、日夜焦急。

这就意味着要向外商返还10亿元人民币!居民用水价格将大幅攀升。

亚洲某地区投资商可投资2亿元,但回报率同样要求18%以上,同样要求以外汇结算,还款期限为20年。居民用水的价格将升至每吨10元,才能达到资金的平衡。经多次让步艰难的磋商,对方始终没有让步,谈判不成!



图为嘉定第二水厂通水仪式场景。(摄影:陈启宇)

下班回去后,年过半百的他还拖着病弱的身子,钻进直径1.5米的输水管中检查焊缝内涂质量。

公司派往施工现场的技术人员毛信波、顾云飞、武卫东等人,常年住住在交通不便、生活条件简陋的工地,24小时轮番监控工程质量和进度,并帮助施工单位实地解决困难。工程师毛信波,撇下娇妻幼女,长期驻守在水源厂工地,忍受着工余时间的孤独和寂寞;顾云飞与女网友正处热恋之中,但为了工程的顺利进展,他毫不犹豫地放弃了多少回醉人的约会,为测定和控制大面积混凝土连续浇筑质量,他们与工程队一起通宵苦干已成家常便饭。

第二水厂工地的工程用车由区自来水公司汽车队派出,众多优秀驾驶员白天开着吊车、推土机、挖掘机奋战在工地,晚上只能就寝于蚊叮虫咬的陋室棚屋之中,但他们无怨无悔地完成了开挖运送土方10万多立方米、运输钢管逾8千吨和混凝土管2万多吨的艰巨任务。

嘉建总公司经理陆锦涛、嘉建三公司经理陈永华等领导,直接领导和指挥了这项重大程部分承建项目的施工。在净水厂澄清池主体工程时,正值百年未遇的盛夏雨季,近8000平方面积共2万多立方混凝土浇筑任务的70%,是职工们冒雨施工完成的。在气温高达38℃以上时,位于沉淀池和快滤池下层的清水池密不透风,职工们只能将排风扇置于池内,并以现场制作的

冰水降温,一丝不苟地进行内壁擦磨,并分批替换在池内大汗淋漓地坚持工作的员工。

当浑水池土方开挖完毕,钢结构已完全排妥,正待进行水泥混凝土浇筑时,意想不到的事情发生了。一根原用于稻田引水的瓦筒中侵入了大量农田用水,池底的钢结构结构浸润在泥水之中。承包浑水池修筑工程的施工队长朱元当即命令吊车启动,将钢筒吊起,并把泥水冲洗干净,自己则忙起草包钻进瓦筒内堵漏,保证了工程质量达标。

去年,该公司进驻第二水厂建设工地的160多名职工,秋收农忙时离不开工地,大部分人家中的稻子请人代为收割,个别职工因劳力和收割费用等困难,一部分稻子被大雨所毁……

中建八局第三机械化施工公司承建源水厂60万吨蓄水库土坝的建设任务。当土坝刚刚成形时,阴雨不断,土方含水量高,无法碾压,为确保工程进度和质量,他们把土方挖到坝基上凉干后,再用机械碾压,按期保质地完成了这一任务。在提泵房的施工中,由于负责这一项目的施工队没有酷暑多雨季施工经验,对土方清淤等问题处理不力,影响了工程进度。该公司领导,果断地撤换了施工队伍。

嘉定的水质不好,人家不愿意。”

水质不好——严重困扰着嘉定。

人代会上,人民代表仗义直言。

政协会上,委员直抒己见……

县委、县政府、区委、区政府一次次地讨论、研究。人民的切身利益始终捆在领导们的心上;沉甸甸地,犹得寝食不安、日夜焦急。

这就意味着要向外商返还10亿元人民币!居民用水价格将大幅攀升。

亚洲某地区投资商可投资2亿元,但回报率同样要求18%以上,同样要求以外汇结算,还款期限为20年。居民用水的价格将升至每吨10元,才能达到资金的平衡。经多次让步艰难的磋商,对方始终没有让步,谈判不成!

项工程的情况,只要看看朱经理头上的白发,就知道他花费了多少精力。”是啊,作为第二水厂建设的责任单位领导,朱振兴经理带领党政班子成员,在2年多时间中,既要主持第一水厂及整个公司的生产和业务,又要对全区最大额度资金投入的实事工程进度、质量及资金合理配置使用负责。他付出的精力和心血确实难以计算!

第二水厂的工程量是浩大惊人的。

水源厂坐落子华亭镇联一村,占地222亩,其中包括容积为60万吨的避咸蓄淡水库,日取水能力40万吨的提干泵房及日供浑水25万吨的一级泵房和配电设施。净水厂位于徐行镇水胜村,占地近200亩,建有日净水能力10万吨平流式沉淀池和普通快滤池,还有蓄水量共1.3万多吨的清水池2座,日供清水、浑水各10万吨的二级泵房和增压泵房,另建有加氯、加矾设备及配电设施,加之地面建筑物工程、蓄水库的修筑、配电设施和引进的关键设备的安装调试等,还有总长为18.8公里的分别连接取水口、水源厂、净水厂及区自来水公司供水管网的浑水管、清水管道敷设,汇集了众多承建单位合力会战,终于让长江清水汩汩流入千家万户,圆了全区人民的梦。

无论春夏秋冬,风霜雨雪,在建设工地上、在关键设备安装调试现场、在兄弟单位施工遇阻之时,总能见到工程指挥部领导们的身影;在技术难关攻克之际,在蓄水库采用网沟排

下班回去后,年过半百的他还拖着病弱的身子,钻进直径1.5米的输水管中检查焊缝内涂质量。

公司派往施工现场的技术人员毛信波、顾云飞、武卫东等人,常年住住在交通不便、生活条件简陋的工地,24小时轮番监控工程质量和进度,并帮助施工单位实地解决困难。工程师毛信波,撇下娇妻幼女,长期驻守在水源厂工地,忍受着工余时间的孤独和寂寞;顾云飞与女网友正处热恋之中,但为了工程的顺利进展,他毫不犹豫地放弃了多少回醉人的约会,为测定和控制大面积混凝土连续浇筑质量,他们与工程队一起通宵苦干已成家常便饭。

第二水厂工地的工程用车由区自来水公司汽车队派出,众多优秀驾驶员白天开着吊车、推土机、挖掘机奋战在工地,晚上只能就寝于蚊叮虫咬的陋室棚屋之中,但他们无怨无悔地完成了开挖运送土方10万多立方米、运输钢管逾8千吨和混凝土管2万多吨的艰巨任务。

嘉建总公司经理陆锦涛、嘉建三公司经理陈永华等领导,直接领导和指挥了这项重大程部分承建项目的施工。在净水厂澄清池主体工程时,正值百年未遇的盛夏雨季,近8000平方面积共2万多立方混凝土浇筑任务的70%,是职工们冒雨施工完成的。在气温高达38℃以上时,位于沉淀池和快滤池下层的清水池密不透风,职工们只能将排风扇置于池内,并以现场制作的

嘉定的水质不好,人家不愿意。”

水质不好——严重困扰着嘉定。

人代会上,人民代表仗义直言。

政协会上,委员直抒己见……

县委、县政府、区委、区政府一次次地讨论、研究。人民的切身利益始终捆在领导们的心上;沉甸甸地,犹得寝食不安、日夜焦急。

花轿城金店

农行黄金 买得放心

便。当工程队向他表示感谢时,他大度地说:“我们也吃自来水的。政府搞建设,我们也受益。”

施工队一路排管,经常借宿村民家中。华亭镇高桥村范修民,得知施工队伍将借住他家的消息时,立刻回家打扫房间,让出厨房,为施工队提供方便,热情地欢迎施工队员来家。当施工队完成任务转往邻村时,范修民的母亲已年逾古稀,还特意包了粽子送别,令众多施工队员为之动容。

这些朴实无华的人们,没人给他们树碑立传,但正是无数深明大义、甘于赤诚奉献的村民和工程的建设者们,将他们一腔热忱融进了这脉脉流动的清水,长江源水因之而更为清香甘甜。

长江水流进千家万户

嘉定的自来水给人的感觉好多了。

感觉是感官的体味,实际上到底有哪些改善?科学能告诉我们什么?

带着这个问题,笔者采访了区卫生防疫站。

苏振旅副站长热情地接待了我们。

“你们对嘉定自来水厂进行监测吗?”

“是的。不定期监测。”

“从1995年12月30日取用长江水后,对嘉定自来水共监测过几次?”

“一共10次。”

“事先通知吗?”

“这是绝对不可能的,也是不可以的。”

“水质情况如何?”

“达到二级水质,只有个别指标在三级。”

老苏告诉我们:现在几乎所有自来水的水质一般都在2级~3级之间,超过3级不能饮用,而想饮用1级水质的自来水,那几乎是不可能的。

对饮用水的监测,卫生防疫部门应是权威部门。

第二天,我们得到了区卫生防疫站提供的一份嘉定自来水厂采用长江源水前后的对比资料:

(一)水厂出厂水水质的感官性状有一定好转

1995年8月监测:色度15,浊度2.2。

1996年8月监测:色度降为10,浊度仅为0.6。

1997年2月监测:色度为5,浊度1.0。

(国标:色度不超过15度,浊度不超过3度)。

(二)各项主要水质指标比过去有好转

硝酸盐含量 1995年8月监测为8.04mg/L。

1996年8月监测为2.7mg/L(超过30mg/L可引起婴幼儿血液变性血红蛋白血症)

农药六六六含量 1995年8月为0.256ug/L。

1997年2月为0.124ug/L。

下降50%。

氨氮含量 1994、1995年监测0.576mg/L(超过标准指标)

1996年以来监测均为0.39mg/L,比原来含量下降32.29%,表明源水被人畜粪便污染的机会少了。

(三)一些物理指标监测结果良好

由于源水水质的改善,目前自来水的水质监测指标都符合国家卫生标准。

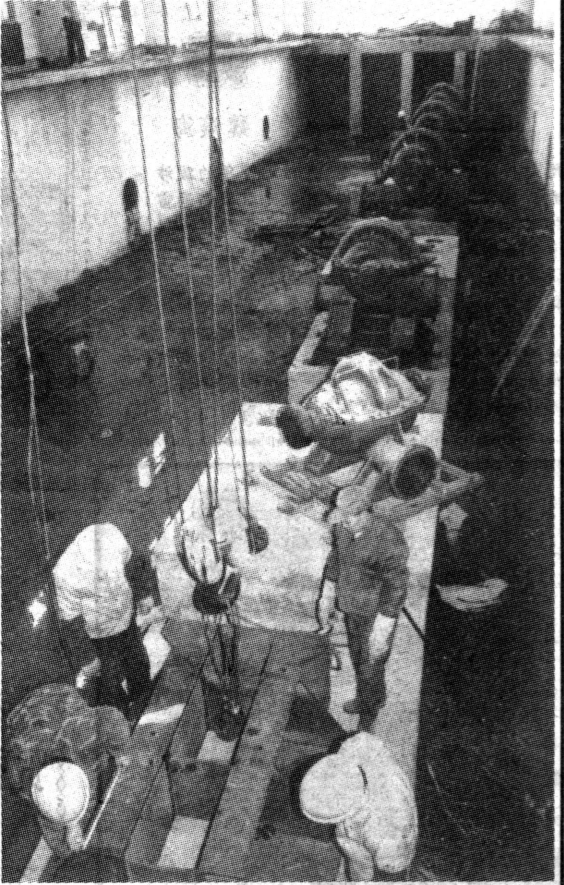
物理指标如对儿童、婴儿发育有明显不良影响的铝含量;能引起慢性中毒的汞、砷等一些毒性指标均未检出。

近期监测主要结果:

项目	采样时间	采样时间	国际
	1997年2月	1996年8月	1996年2月
色度	5	10	5
浊度	1.0	0.6	0.88
铅(mg/L)未检出	未检出	未检出	0.05mg/L
汞(mg/L)未检出	未检出	未检出	0.001mg/L
氯化物(mg/L)	0.74	0.53	0.32
阴离子洗涤剂(mg/L)	0.04	未检出	0.023
氯化物(mg/L)	82	74	44
			250mg/L

在本文结束之前,有一事需要饶舌几句。

在我们采访中,有些人对嘉定自来水质量仍有疑问,



图为紧张的设备安装现场。(摄影:沈文娟)

主要理由是:既然水质较好,为什么自来水公司自己在经营纯净水?

带着这一问题,我们访问了自来水公司总经理朱振兴同志。不料,朱总经理出语惊人,毫不隐瞒自己的观点:“人家不搞水的,都在搞纯净水。我们搞水的,为什么不可以搞纯净水?”他还进一步阐述自己的观点:“我后悔就后悔在我们搞晚了,正因为我不死心,想扑在第二水厂二期工程的建设上,没有顾得上考虑纯净水的经营,让别人倒先一步占领了纯净水的市场。”

目前,纯净水市场可谓风起云涌。据不完全统计,上海市目前大约有七八十家纯净水生产厂家,这是迎合了广大市民要求改善饮用水质量的迫切意愿,无可厚非。当然,对于长期饮用纯净水,最近有些舆论传媒似也有非议,认为未必对人体有益。这姑且称它为一家之言吧,因为长期饮用纯净水的利与弊是医学卫生界去争论的问题。

但朱振兴同志却直言不讳,“纯净水是自来水深加工的产品。我们的自来水符合国家饮用水标准,水质良好,能确保人民身体健康。而有些居民要求享用纯净水,我们为什么不可以去满足他们的要求呢,这对自来水公司本身又有一定的经济效益,何乐而不为?”

我们以言之为有理。

水呵水,你困扰了嘉定多少年!

而今怎样?

家住塔前居委的肖女士,她大儿子单位发了一只饮水机送她,她不要,说:“现在在我们吃长江水,我不要饮水机。”一位家住温宿路的、数十年从事教育工作的宗姓教师,70多岁了,原来天天去桃园新村拎井水,现在他觉得自来水水质良好,再也不去拎井水了……

改善水质,不能单归功于一役。尤其是取水口水源的保护,需要全社会共同努力,共同提高环保意识,加强保护力度,尽量减少水源污染。这就不仅仅是自来水公司的事啊。

任重而道远。

让我们共同珍惜今天,开创更美好的明天吧!

本版责任编辑 钱剑萍 朱健

本期版面编辑 张文国

品位高

增值快

收藏佳品

馈赠礼品

嘉定疋城金店是嘉定地区独家经销各种金银纪念币、钱币装帧品、铜质镀金纪念章和纪念卡(生肖卡、港币卡、贺卡等)的经营单位,同时还经营沪产黄金饰品零售,以旧换新、代办来料加工、修理等配套服务。欢迎参观选购、预约订购、加工定制。

机关、团体及企事业单位还可优惠供应。

地址:嘉定区塔城路339号

邮编:201800

电话:59528953