

嘉定有座应奎山

廖城掠影

山是大自然的赏赐，山的雄伟奇崛，常引起人们美好的向往。嘉定无山，实乃一件憾事。然而，靠人工堆积而成的应奎山等，多少给嘉定人带来了一些

寄托。汇龙潭公园内的应奎山形成于明代天顺4年(公元1460年)，古时有新渠、野奴浜、唐家浜、南杨树浜和北杨树浜五条河流交汇于应奎山下，呈五龙抢珠之势。应奎山高23.7米，四

周绿水环抱，山间树木葱郁。环山围砌嶙峋湖石，石路穿洞盘旋而上直达山顶，山顶有精巧雅致的“四宜亭”。登山俯视，公园景色尽收眼底，远眺可见嘉定城建设新貌，令人颇有爽心悦目之感。(日月)

潜研堂与钱大昕

名人遗踪

钱大昕(1728~1804)是清代乾嘉学派的杰出代表，是一位儒学的典范。他在我国史学史上继司马迁、班固、欧阳修、司马光等人之后，开创了一个新的里程碑。

钱大昕系今望新镇人，以治学广博精深著称，其代表作为《廿二史考异》，他对金石文和古代岁星纪年等也深有研究。

潜研堂是钱大昕于清乾隆三十二年告病还乡后所购之住宅，原地在嘉定镇孩儿桥南堍西侧，1980年移建于唐行浏河风景区内，建筑面积168平方米。以此有《潜研堂文集》、《潜研堂诗》、《潜研堂金石文跋尾》等书。

嵎泗列岛由196个岛礁组成，取自嵎山和泗礁两岛的首字，现为国家级风景名胜。景观较为集中的有泗礁、嵎山、黄龙、花鸟、枸杞等岛，素有“海上仙山”之誉。

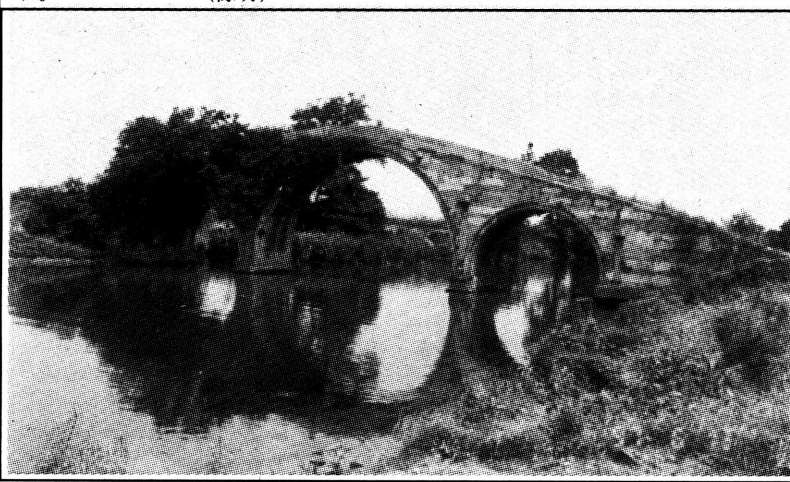
缓，海水洁净，沙质细腻，其低潮线至高潮线的距离亦较远，进行海水沐浴十分安全，有“南方北戴河”之誉。目前已建有各种娱乐设施，是游人必到之处。

请跟我来

嵎泗列岛人文景观资源亦十分丰富，历代文人骚客、英雄豪杰，游览后总要挥毫题写，留下不少摩崖石刻。枸杞岛上五里碑峰顶上的“山海奇观”四个大字，刚劲有力，四周松涛簇拥，十分清幽，为明朝浙东

“南方北戴河”——嵎泗

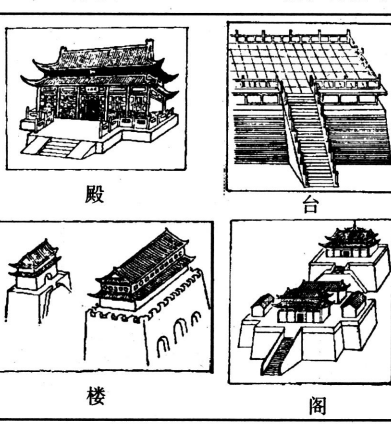
坐落在南翔镇永丰村内的天恩桥，旧名真圣堂桥，跨度约46米，宽约3.5米，为本区仅有的三孔拱形桥。桥侧有“云际飞龙凌凌尺，波间虹卧彩耀三槎”，“行看桂子月中落，定有仙槎海上来”等楹联。(陈明)



总兵候继高剿倭巡海时所题。黄龙岛大岙山嘴的悬崖顶上的“瀚海风情”，为明代万历年间武将刘炳文、陈梦斗所题。

嵎泗列岛内的海蚀崖、海蚀洞、岬角、礁石等海蚀奇观，比比皆是。或海崖陡峻，气势雄伟，酷似海上的“礁岩长城”；或玲珑剔透，嶙峋多变，形似“海上盆景”。泗礁岛上的汽车环岛游、汽艇环海游，深受游人的欢迎。

古代建筑是寻幽访古，探奇觅胜最常见的人文景观。远的如北京的故宫、西安大雁塔、洞庭岳阳楼，近的如嘉定的孔庙、文峰塔、缺角亭等等，无不凝聚着古代劳动人民的智慧。



面对这人类文明的结晶，一片茫然，未免令人遗憾。其实，古代建筑尽管变化多端，总离不了殿、台、楼、阁、桥、塔、亭、园林等基本建筑形式。了解它们的各自特点，游览时便可体会其妙处而增添不少情趣。

让我们分别介绍一下吧。殿是古代建筑中最高级的建筑形式，多建于庄严神圣的场合。殿根据宝顶形式制定等级，以庑殿式最高，歇山式次之，悬山式又次之，硬山式最低。故宫太和殿就是庑殿式，是当时最高权力的象征。台是古代较为重视的一种建筑形式。虽然在数量和位置位置上，台次于亭，但是有些台在规模和建筑形式上是惊人的。据《魏武帝纪》载：“铜雀台高八丈，有屋一百二十间”。楼楼的主要特点是高，或高而壮，或高而秀。我国历史上著名的楼很多，如被称为“三大名楼”的岳阳楼、黄鹤楼、滕王阁等。阁在建筑形式上与亭相近，但更为完整，更加复杂，增加了边板的结构。它形式多样，既有翼然的水阁，又有危耸的高阁。北京颐和园万寿山前的佛香阁高大俊雅，英姿勃发。

木石写成的历史

怎样欣赏古建筑(一) 林石

在紧张的工作之余，到鲜花盛开或果实累累的果园去走一走，别有趣味，这种集体休闲、品尝于一体的旅游项目，目前在国际上非常盛行。开辟观光果园前途非常广阔。长兴岛的柑橘节、南汇的桃花节等已取得了成功。我区拥有530亩葡萄园、150亩猕猴桃园、100亩桃园、100亩梨园、20亩草莓园的嘉定镇果园村，封浜园艺场，朱家桥镇风光和果园的香花硕果；柑桔场等，都是可以开发的观光果园。笔者认为，一旦全面启动，前景是十分喜人的。

实话实说 果园观光能让久居闹市的人们去饱览幽美的田野风光和果园的香花硕果；能让游客亲自采果品尝，还能买到果园的果品和其他名特产品。

陈化成在嘉定的大验

陈化成原籍福建，是中国近代史上的一位爱国将领、民族英雄。近日，我参观了位于宝山区的陈化成纪念馆。该馆负责人、长篇历史丛书《陈化成》的作者吴必亮告诉我：陈化成的大验就是在嘉定举办的。

中武庙(关帝庙)隆重入殓陈化成遗体。武庙原址在今上海光机所(东部)附近，庙舍早已荡然无存。想当年，陈化成战死后，他的部下、太湖武进士刘国标冒着生命危险，把他的遗体护送到嘉定。就在武庙里，县令练廷璜亲自给陈化成擦拭血污，从陈化成的遗体上取出了数十块弹片。练廷璜还请了画家程庭鹭为其绘制了遗像。5月18日，本县兵民在城

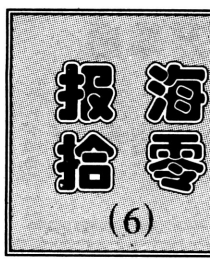


事。《入寇志·陈军门小传》中记述：陈化成“殁于嘉定城中，绅耆士庶及妇人女子担夫贩竖莫不奔走哭送，极过处尽设香案祭于路者几相望”。(陈明)

日前，在提出“一国两制”伟大构想的邓小平故里——四川省广安县，一座以教育子孙爱国、纪念香港回归祖国的“回归塔”破土奠基。

邓小平故里建造“回归塔”

“回归塔”构造新颖别致，给人以似塔非塔的奇妙视觉；远看似塔，近看似楼。远眺外观，轮廓似塔，且取大雁塔、六合塔之魂，宏伟壮观，让人耳目一新；近赏内饰，似楼无疑，索求黄鹤楼、岳阳楼之优，赏心悦目，散发时代气息。



报拾零

(6)

香港的住房

在香港，住房是一种身份的标志，什么样的人住什么样的房。香港的豪门富贵家，产上亿，其私宅都建在山顶，庄园居高临下，豪华富丽，另有花园、网球场、游泳池。

住在半山的是显赫人士，他们的别墅或高级公寓有车库、门房和花园，宽敞舒适。住在山脚下的是城

万人住在“木屋”里。所谓“木屋”，即在港岛的一些偏僻的山角搭建的简易住房，户主多为新移民，他们不用租房，可节省去很多钱。

居住条件最差的要属香港独有的“笼屋”，顾名思义，“笼屋”，即像一个笼子，人能在里卧躺，上下三层，相互之间用铁丝隔开，一层楼一间屋，几十个人挤在一起，全香港有157个“笼屋”，约有五六千人住在那里，他们长期以此作为“家”，生活贫困。(摘自《新闻报》)

狗院长

清朝的咸丰皇帝吸食鸦片成瘾，常在咸丰身边陪侍、倍受宠爱的慈禧也染上了毒瘾。慈禧所吸的鸦片烟土，是由广东一个名叫陆作图的人熬制的。陆家里有一口水井，井水清澈纯净，用这口井里的水熬出的烟土香

德国出现「可溶」时装

不久前，德国服装设计雷切斯特经过多年的潜心研究，大胆创新，终于研制出一种“可溶性”时装。这种服装从外表看和其他服装没有什么两样，它色彩艳丽，穿着舒适，唯一的区别是可以溶化，这是由于它的面料是由一种对肥皂极为敏感的纸张制成的，一放入肥皂水中就会很快溶化掉，因此使用十分方便，不必洗，不必熨，洗一个淋浴衣服就会自动消失。买这样的一件衣服只需2美元，买一件普通衣服的钱可以买1打(即12件)这样的新型时装，价不贵又实用，因此非常受欢迎。

慈禧太后戒鸦片

慈禧过瘾时，侧卧在龙床一边，服侍的优质竹子制成，像小孩手臂一样粗，上面装了一支小吸管，以利抽吸。烟枪的下面装有支架，可以抽东一个名叫陆作图的人熬制的。烟枪的高低远近活动，使用异常方便。太监跪在地上，小心翼翼地点燃烟膏，烟枪不准稍有偏斜，否则慈禧便大发雷霆，服侍的太监就要大祸临头。



们都已习惯了。为表示对这一硬性规定的抗议，比利时一家剧院任命一条名为波里斯的8岁狗为剧院院长，艺术总监说：“波里斯很适合担任这一职务，因为它会姿势优雅地坐在院长的交椅上，部长来了，它会大献殷勤拍马屁，跟前跟后围着贵宾转；下属来了，它会凶霸霸地大声吼叫；失业的演员来寻找求职的机会，它会呲牙咧嘴恶狠狠地把他们赶走。所以波里斯将会是一位十分称职的院长。”(摘自《上海译报》)