

# 优吸 化引 投各 资方 环投 境资

我区招商引资若干意见、办法出台

进一步完善投资环境，加强投资项目服务管理和政策扶持的若干意见以及对引进中外投资项目落户嘉定的单位和个人实施奖励的若干办法。

根据这个意见和办法，我区将成立由区计经委、外经贸委、工商、建委等项目审批部门主要负责人组成的招商引资领导小组，进一步加强对招商引资工作的领导；对各项项目审批单位实行“一门式”受理，公开办事程序，加强对受理项目的跟踪督办工作；强化重点项目联合会审制度；建立项目收费登记卡制度和项目“一口收费”办法；建立外商咨询投诉制度；加强政府职能部门对内、外资企业的后续管理服务，进一步改善投资环境；在现行财政体制不变的条件下，对注册嘉定由区财税部门征管的国内投资企业、三资企业、民营企业将分行业、视情况予以有关财税政策方面的扶持。对投资项目中引入实施的奖励，原则上控制在实到资金的3~10%之内。（陆美玲）

本报讯 为了进一步吸引国内投资企业、三资企业、民营企业到嘉定落户，近日，我区出台了关于

## 以产业为导向 以企业为龙头 嘉定工业区发展喜人

本报讯 依托嘉定特有的汽车城、科技城优势，近年来，嘉定工业区抢抓机遇，加强对支柱产业的投资导向，发展壮大了一大批龙头企业，有力地推动了嘉定经济的发展。

嘉定工业区今年一季度累计完成工业总产值24亿元，比去年同期有较大幅度的增长，其中由嘉定工业区管理委员会直接管理，嘉定工业区开发总公司具体操作的13平方公里区域一季度工业总产值完成2.88亿元，比去年同期增长20.35%，完成全年计划的36%，工业销售产值2.78亿元，比去年同期增长38.52%，完成全年计划的45%，出口交货值1.585亿元，完成年计划

35%，取得了可喜的成绩。目前，已有317家中外企业落户嘉定工业区，其中外资企业161家，协议引进外资7.73亿美元；总投资额在2000万美元以上的项目有9个，总投资额在1000万美元以上的项目有8个，总投资额在500万美元以上的项目有19个，11个位于世界500

强的国际跨国集团前来投资，投资商遍布世界20多个国家和地区。外商投资项目已形成四大产业群体：上海小糸车灯有限公司、上海ZF转向器有限公司、上海汽车制动系统有限公司等企业构成的汽配行业。由日本富士通将军（上海）有限公司、上海开利冷冻运输有限公司和上海胜狮冷冻货柜有限公司等企业构成的冷冻器具行业；由上海华忆高科技有限公司、上众电脑有限公司和中科电子有限公司等企业构成的电子产品

行业；由日商岩井投资的嘉日钢板有限公司和日本伊藤忠投资的华藤金属制品有限公司等企业构成的金属加工行业。同时逐步形成了两大高科技园区：一是戛浜开发小区内的复华高新技术园区，有29家外资企业，协议引进外资1.2亿美元，主要生产技术含量高的计算机配件、新型材料、精密纺织机械、电脑软件等产品；二是为吸引国外留学生、科技企业家而设立的嘉定高科技园区，已吸引外资企业96家。（工办）

华东地区之首的大型特色市场星罗棋布。这些市场相继开门迎客，不仅把内引外联的经营管理模式及商机传入嘉定，同时也输入了现代人理智型消费的信息，引进了实力雄厚的竞争对手，面对黄金国道带来的市场群落辐射效应，嘉定人不仅坦然地对来者说：“欢迎您”，而且更为自信地说：“我来了”。

（朱健）

## 市场群落汇聚黄金国道

矗立起一座面向二十一世纪的现代化商业城，法国加乐富、美国富丽等一大批专业性跨国公司将入驻此地。西上海商业城所属安亭汽车交易市场近千平方米的茵茵草坪，把汽车城追求一流的勇气和脚踏实地地足迹，凝成了安亭这个美丽的都市村庄中一片青翠的希望之色；矗立于红花绿叶之中的古渡扬帆镇村，昭示了黄渡古镇乘风破浪、远航万里的宏大气魄……

嘉定人凭借着得天独厚的黄金国道和卓尔不凡的宏远志向，正努力把嘉定建成面向二十一世纪的现代化西北新城。在上海通往江苏的主要干道沿途，除了已建成的美国梦幻乐园、上海环球乐园、美丽华度假村、东方巴黎高尔夫俱乐部等主题公园和休闲娱乐场所外，安亭汽车交易市场、上海轻纺市场、上海装饰市场、上海胶合板批发市场等一批列全国或

城。在上海通往江苏的主要干道沿途，除了已建成的美国梦幻乐园、上海环球乐园、美丽华度假村、东方巴黎高尔夫俱乐部等主题公园和休闲娱乐场所外，安亭汽车交易市场、上海轻纺市场、上海装饰市场、上海胶合板批发市场等一批列全国或

城。在上海通往江苏的主要干道沿途，除了已建成的美国梦幻乐园、上海环球乐园、美丽华度假村、东方巴黎高尔夫俱乐部等主题公园和休闲娱乐场所外，安亭汽车交易市场、上海轻纺市场、上海装饰市场、上海胶合板批发市场等一批列全国或

城。在上海通往江苏的主要干道沿途，除了已建成的美国梦幻乐园、上海环球乐园、美丽华度假村、东方巴黎高尔夫俱乐部等主题公园和休闲娱乐场所外，安亭汽车交易市场、上海轻纺市场、上海装饰市场、上海胶合板批发市场等一批列全国或

带着孩子，我在市中心成都路、南京路口坐车一个小时左右便到了嘉定，发现阔别多年的嘉定环境已有多变化。城镇范围扩大了不少，高楼大厦多了，摩士达大钟传来悠远的钟声。

只有矗立的法华塔，还能帮助我确定大致的方位。凭着依稀的记忆我找到了秋霞圃。

直对秋霞圃正门的城隍庙大殿已修葺一新。

出庙，沿小路走一段后，发现亭台相扣，小径曲折，一时竟迷失了方向。手中虽有导游图，可也辨不了南北来。见有一个年轻人正在研究植物，上前打听，发现竟凑巧遇见此间“管理”——张主任。

主任得知我已迷路，不禁笑道：“栖霞阁景区，园落南北建筑相似，出路又隐于屋后，所以第一次来，有时就摸不着方向了。”

主任极为热情，亲自带我与孩子穿亭院，过游廊，介绍景观。经他指点，觉此园情趣甚多。

我来到桃花潭景区，这原为明代工部尚书龚弘的花园，距今四百多年，是整个公园的精髓。一汪碧水周围有轩有亭，有山有桥，

## 访古探幽游嘉定

景点布置错落有致。丛桂轩，四面四景，分见春夏秋冬；三星石福禄寿全；碧光亭波光粼粼；涉趣桥凌水而建。

百年园林，古树更是众多，尤其是百年茶花和木瓜海棠都是园中珍品。

出园时已至中午，来到新建的秋霞美食街就餐，这里店肆林立，可小吃，可快餐，也可筵饮。午饭后，信步来到州桥老街，便登上了法华塔。

塔院已重修一新，拾阶上塔，发现塔内仅可供一人上下，越来越窄，登至塔顶，瞭城景致尽收眼底。下塔，沿南大街步行，千步之内汇集了宋、元、明、清历代古塔、老桥、旧庙、名园，实为少见。

孔庙隔河即是汇龙潭公园。在公园树下的椅子上小坐片刻，看着孩子在草坪上又跑又跳，到打唱台上细看关云长过五关斩六将的精美木雕，爬应奎山，登魁星阁，良多趣味。

出了汇龙潭北门，马上了招手即停的回市区的高速公路直达车。

其实，过这样一个周末，还真不错。

（王木余）

早在明清时期，嘉定人就有踏青赏花的习俗。据记载，每至农历二月梅讯，嘉定城北的梅园及南翔的鹤槎山，梅花盛开，如一片香雪海。

在改革开放的今天，嘉定有意识地开发现代农业旅游，算来从八十年代的浏岛风景区的开发开始的。

浏岛位于嘉定北端，北枕老浏河，南濒新浏河，面积达108公顷。岛上林木苍翠，鸟类众多，风景秀丽，空气清新。

六十年代初，这里的果园内出产的水蜜桃、上海蜜桃以及巨峰葡萄已名闻沪上，出口港澳地区。

1980年，嘉定县政府会同上海市园林局、市妇联、共青团上海市委及市教育局联手开发浏岛，决定把浏岛建成一个融园

艺、乡土旅游及少儿野营和学农活动的基地。于是，在岛上培植了各类花木近20万株，形成了500余亩人工森林。有成片的水杉、香樟、银杏、欧美杨等84种观

赏花木。形成了8片颇具规模的林区，其中尤以上海市花——白玉兰最具特色。白玉兰林区占地约一公顷，其面积之广，为全市之最。

八十年代初，又从嘉定县城迁来了清代学者钱大昕故居——潜研堂，清代状元秦大成故居——状元楼，以及孩儿桥边的伏元祠等三处清代古建筑，使浏岛风景区更添风采。

近年来，浏岛已成为观光旅游的热土。浏岛的南

岸，是由日本投资建设的世界一流水平的上海高尔夫球场。东侧有明代郑和下西洋的始发地刘家港天妃宫。浏岛的旅游设施和旅游项目正在逐步完善，游客到这里可以垂钓、摘果、游泳、划船、野炊、射击、写生，还可以举办野营、篝火晚会等活动，感受

浓郁的乡土气息。与此同时，嘉定区的封浜镇，一个现代农业旅游区——锦田庄园正在崛起。这是一个以上海市一级园艺场封浜园艺场为基础，设有高科技农业研修中心、蔬菜园艺场、园区服务中心、花卉种植基地、草坪种植基地、法国葡萄园、水产养殖场、种苗育苗试基地、珍稀禽禽园及黄家花园渡假村等十大部分的现代乡村休闲园区。其中黄家花园占地45亩，是本世

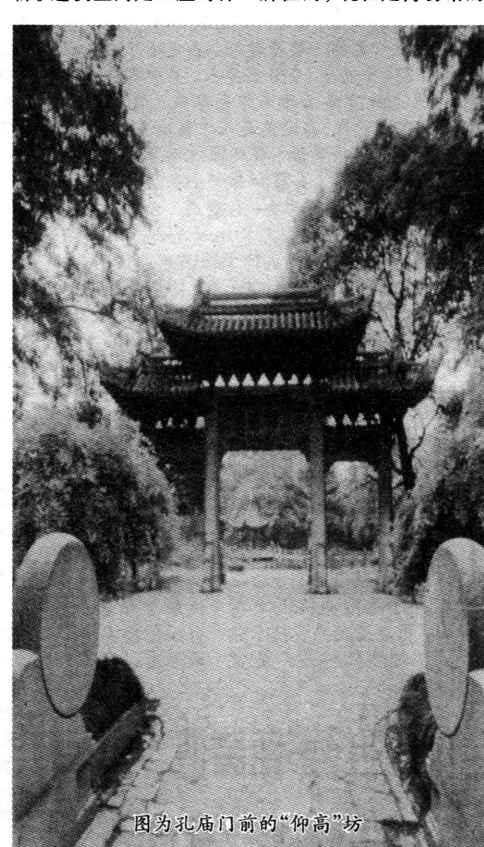
纪二十年代构筑的西洋园，花园内的生态环境极为良好，树木成片，湖水清澈，栖息着成群的白鹭，成为嘉定的一大奇观。

此外，嘉定区还规划了“田园风采系列游”、“果园游憩系列游”、“养殖观光系列游”等旅游项目。散于嘉定各地的，诸如马陆葡萄、唐行的草莓、徐行的

草编、戛浜的香菇、望新的鱼塘等也都各有千秋，自成景观。

嘉定孔庙名闻遐迩，来到古城我早已心驰神往。

踏着光滑的石子路，穿过旌表孔子功德的“兴贤”、“育才”大牌坊，在苍劲的老槐树绿荫里是七十二只姿态各异的石狮子，象征着孔子门人贤徒。棂星门是孔庙的正门，正面对着“仰高”坊，再前面是波光潋潋的汇龙潭、应奎山和魁星阁，旧时皆属孔庙的建筑群。进棂星门是三座跨洋



图为孔庙门前的“仰高”坊

## 孔庙、法华塔游

历史文物陈列。

大成殿东侧是当湖书院和明伦堂。当湖书院前后两进结构小巧玲珑，前为教学相长堂，后为讲堂。清乾隆十三年（公元1765年）士人为纪念知县浙江平湖当湖镇人陆陇其而将原来应奎书院改建而成的。书院东边外墙沿河还有一条长达五十米的碑廊，集四十余块古碑，其中有宋黄庭坚、明沈周、文征明、董其昌、黄淳耀和嘉定四先生等历代名人的书法墨迹，颇有艺术价值。院中的明伦堂，是旧时读书人聚会讲学的场所。它的建筑独特，堂面阔五楹，后有落地朱门，前有抱厦三间，两侧有小院花窗，至今保留着明代建筑样式。明伦堂庭院西侧的碑廊，长四十八米，是1959年修复孔庙时拓建的，这里陈列着唐至清五个朝代的六十多块石碑，是研究地方历史的珍贵资料。

辞别孔庙又来到坐落在嘉定镇州桥南堍练祁河旁的法华塔。法华塔已修葺一新，这是城里一段保存完好的老街区，幽深的街巷、拱形的石桥、弯弯的清水、粉墙、灰瓦、朱窗，一排排巧秀的仿古建筑与耸立街市的古塔相映成趣，给人一种悠远、古朴的感觉。

法华塔又名金沙塔，始建于南宋开禧年间（公元1205—1207年），元至大元年（公元1308年）僧人道坚重修。明万历三十六年（公元1608年）又一次重建。清康熙至民国年间又经多次修缮，由于修缮粗糙又改用钢筋水泥，使古塔一度失去了原有的风貌。1996年古塔又得到当地政府的重视筹款重修。经过一年多时间的紧张修复，法华塔又展现了昔日玲珑、精致的风采。

古迹是历史文化和人类文明的见证，至今人们还记忆着古塔的一个优美传说。据说，当时嘉定读书人科名寝衰，有人建议在城中建塔，取名法华，意即读书人如佛一样智慧，用来昭示和激励人们奋发进取。建塔后不久，果然嘉定“科名鹊起”。因此，嘉定人十分珍爱宝塔，视为一邑文风之所赖。

在法华塔修缮过程中，文物工作者在对古塔地宫进行清理发掘时，先后发现了明代和宋末元初的两个地室，出土了上万件文物。这批文物中有青铜佛像、玉弥勒佛，青铜贯耳瓶，宋代龙泉窑梅子青瓷盆，玉雕、珍珠等饰物，还有宋元明古钱币100多斤。在法华塔六层壁龛里，又发现了四个杉木箱子，内藏青铜佛像、经书等四十余件珍贵文物。据知，为了能让嘉定观光旅游的人都能欣赏到法华塔出土的珍贵文物，嘉定区政府正在修建塔院，筹建法华塔出土文物陈列馆。（秋林）

## 中国高尔夫球职业赛将在瞿举行

本报讯 6月中旬，由中国高尔夫球协会主办的中国高尔夫球职业赛将在嘉定区唐行镇的上海高尔夫俱乐部举行。

中国国内的20多名高尔夫球职业选手将参加这个为期一周的比赛。这是拥有长7131码的十八洞球场的上海高尔夫俱乐部建成开业三年来首次参与举办的国内赛事。（木易）

## 绿色的音符

——嘉定农业旅游初具规模

本版责任编辑 钱剑萍