

# 木石铭刻的历史

杨舟

建筑是人类创造文明最值得自豪的壮举。法国文学家雨果曾这样歌颂巴黎圣母院：“这是人民的贮存，这是世纪的积累；……这个可敬建筑物的每一个面，每一块石头，都不仅是我们的国家历史的一页，也是科学史和艺术史的一页。”我国许多古代文明因为凝聚在建筑上而得以保留到现在，如长城与故宫。

外出旅游，遇得最多的建筑也数寺庙了。除了佛教寺院、道教的宫观之外，为思想信仰服务的建筑还有儒家的文庙（即各县城的孔庙）和坐落在一些风景秀丽之地的书院，如庐山白鹿洞书院、嘉定震川书院等；为祖宗崇拜服务的家庙、祖庙、祠堂；还有从宗法崇拜演化而来的对土地神和五谷之神祭祀的坛庙，如天坛、地坛、日坛、月坛等。

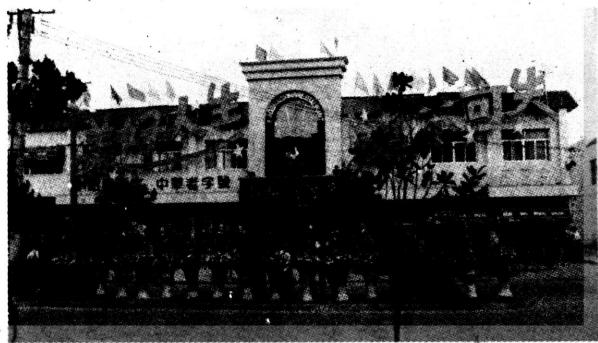
一些大的正规寺院的布局和一些府第民居基本相同，都是一进一进的院落，人称伽蓝七堂（或八堂），沿中轴线设有的山门、天王殿、大雄宝殿、方丈（楼上为藏经楼），两边有钟、鼓楼，或者再多一座田字形平面的罗汉堂。

值得一提的是，现代为纪念古人而建造的一些仿古建筑。扬州大明寺大雄宝殿东侧的鉴真纪念堂便是一个典型。这座纪念堂的体制，是参照鉴真当年建造在日本奈良的唐招提寺的金堂，由已故的著名建筑师梁思成设计的，它是具有中国唐代寺院建筑风格的砖木结构的建筑物，总面积700平方米，分碑亭和正殿两部分。门厅列有石鼓，上面悬挂匾额。碑亭里有巨大的大理石卧式纪念碑。据说碑下那个须弥座，是仿照南京栖霞山的唐代遗物刻成的。碑的正面是郭沫若题的“唐鉴真大师和尙纪念碑”九个笔触豪放的大字。背面是佛教协会会长赵朴初撰写的碑文，热情赞扬了鉴真东渡日本的大无畏精神。

纪念堂正殿，由一色金黄的腰鼓形檐柱和内柱合成单檐殿顶，飞檐翘角，金碧辉煌，将唐代的建筑风格与扬州地方特色融为一体。正殿中央的鉴真坐像，是用干漆夹纻，仿唐招提寺的鉴真圆寂时塑造的坐像制作的。所谓“夹纻”就是先用泥塑造成胎，然后用漆把麻布贴在泥胎外面，待漆干后，反复再涂几次，最后把泥胎取空，因此又称作“脱空”像。这座塑像显示了鉴真和尚意志坚韧、毅力惊人的可贵风格。坐像背后衬有惊涛骇浪的壮丽画饰，正殿壁上悬有反映鉴真生平经历的重要地点——西安大雁塔、肇庆七星岩、日本秋妻室浦和唐招提寺四幅精美的大型壁画。

具有古代文明特色的建筑，与名山胜水的自然景观密切结合，成为洒落在大好河山中的艺术明珠。然而，要真正领悟其美学价值，不可缺少对其文化背景的理解。就以鉴真纪念堂来说，就该了解鉴真和尚的高风亮节。鉴真14岁在扬州大云寺出家，后游学于洛阳、长安之间。26岁回扬州在大明寺讲律授戒，55岁当住持。公元733年他被尊为江淮一带的授戒

嘉定小绍兴酒家隶属上海市小绍兴饮食总公司小绍兴酒家，是著名的“中华老字号”企业和“国内旅游定点餐厅”。小绍兴白斩鸡曾2次荣获中商部优质食品称号。最近，白斩鸡和全色血汤又被认定为“中华名小吃”。5月下旬，嘉定小绍兴酒家将举办“小绍兴·小博士心连心活动”，届时欢迎广大小朋友踊跃参加这次有奖活动。嘉定小绍兴酒家地址：嘉定镇博乐路209号。订座电话：59537070、59535757。



秋霞圃——碧梧轩

亦称“山光潭影馆”，位于秋霞圃桃花潭北岸，东连观水亭，西接延绿轩。该轩于1981年整修，东侧植桂花、迎春，西侧栽芭蕉、青桐。轩前月台石板铺地，东西有两株百年盘槐，临潭石栏护围。轩内宽敞明亮，所置清式红木桌椅、长几，古朴素雅。轩前檐为行书额“壶峤长春”，系1983年国防部长张爱萍所书。（由甲）

师，成为一方宗首。当年，他应邀东渡弘法。他与21名弟子东渡四次都因船只损坏或官方阻挡而未能成功。第5次东渡，因劳累过度而双目失明。公元753年，鉴真以66岁高龄终于登上日本土地。鉴真东渡，带去大量佛教经典、雕刻、绘画、医药、书法等艺术珍品，对促进日本文化发展，产生了广泛的影响。中日人民为纪念这位律法大师于1973年建成了鉴真纪念堂。如果对鉴真和尚的事迹有所了解，参观纪念堂时，感受就会深刻得多。

建筑是木石写成的历史。愿我们在旅游时都能读懂这部直观的史书。

蕉、青桐。轩前月台石板铺地，东西有两株百年盘槐，临潭石栏护围。轩内宽敞明亮，所置清式红木桌椅、长几，古朴素雅。轩前檐为行书额“壶峤长春”，系1983年国防部长张爱萍所书。（由甲）

女友曾是名“国脚”，相约在午后阳光里喝茶聊天。我俩不自觉地话题扯到了18年前在体校的晨练。

那时候我们尚小，每天清晨天边微吐鱼白，起床的铃声把我们叫醒，迷迷糊糊地在10分钟内穿衣叠被，刷牙洗脸，排好队伍等待教练发出训练指令（记得当时跳高队

有名女队员，不知是一不留神还是心急火燎，竟会从上层的铺位上直接跳了下去，幸亏她个体轻，缓冲好，结果一点没伤着）。可怜我们这些10岁刚出头的娃娃，冲到队伍里只顾揉着惺忪的睡眼，哪管他教练布置的是什么任务？！只要跟着队伍不落，准没错！因为一般晨练都是到学校外面去训练中长跑，听不清也没啥关系。最重要的是冬季里严寒的气候，恶劣的条件，使我们这些细皮嫩肉的小娃娃吃尽了苦。冬天的日子里，当我们

## 嘉定的别称趣谈（三）

陈事

嘉定还有一个别称叫“练祁”，或者叫“练川”。现在比较少见了，但在历史上却远比“练祁”的使用频率高。如早期的嘉定地方志，称为《练川志》（元代）、《练川图记》（明代），有的嘉定人或流寓嘉定的人士，其别号、堂名都是源于以练祁河为嘉定的别称。明代著名的嘉定竹刻创始人朱鹤，即朱三松，因为侨居嘉定，自称“练水逸民”。清代有嘉定人杨谦，其书斋命名为“练滨草堂”。童清仁先生之尊翁童啸秋，业医而善画山水，三十年代活跃于上海画坛，其画室曰“练溪草堂”，清仁先生雅好书画，至今沿用不替。与啸秋先生约略同时的黄虞孙先生，世居西门，晚年别号“练西劫余叟”，既点明其乡里地望，又表达了自份身世之慨，在护国寺原有一所练西小学（今为商业培训中心），也因其在西门之故。

嘉定城的起源，是因为

它位于练祁河（过去正规的名称为练祁塘）与横沥的交叉点，而且数百年前的练祁河河道较现在的宽阔，故而水路交通十分方便，于是逐渐形成一个居民点，至宋代建县前早已记载有“练祁市”，当时的“市”，级别比州县低，是因商贸繁盛而设的管理机构。

以“练祁”为嘉定的别称，与以“练祁”为嘉定的别称，都属于以历史曾用名作为别称这一类型。以“练祁”为别称，在文人墨客的诗文书画或竹刻作品上，尚有练川、练水、练溪等一系列变称。以“练祁”为别称，则有古练、练下或单著一练字等情况。“练”字是个冷僻字，小型字典中不收此字。通常的微机字库中亦无此字，因此在读、印方面造成一定困难，容易出错。从易读、易写（主要是微机打印）方面考虑，愚以为“练祁”作为嘉定的别称优于“练祁”。（全文完）

起身时天还是黑的。一出校门拐个弯就到了大马路上，凛冽的西北风吹在脸上象刀割，而且教练员早已明确锻炼时要轻装，此时那呼呼而来的寒风吹在身上，感觉只有一件薄薄的单衣在身，冷得下巴直打颤！紧缩脖子，可那呼呼的冷风还是使劲地往衣领里钻。两只小手冻得通

## 早起

甜。成才的也好、出名的也罢，剩下的娃娃倒个个身强体棒，身体素质过得硬。虽然社会上有人拥有金钱，有人拥有地位，有人名利双收，但女友和我一致认为：拥有健康的体魄，才是人生最大的幸福和快乐！

光阴似箭，流年似水，转眼到了不起床铃催醒的年纪，不是不明晓“黎明即起”，却往往已经疏于晨练。少年时期的那份坚韧意志已经消失殆尽。

只是偶而的心血来潮起个大早，去公园散步，蹲个马步，摆回燕式平衡。公园里的鸟语花香、寸草寸木清新怡人，会驱散我心头的阴霾。我绝对地知道早起的痛快和好处。一个人不看见早晨太阳的光芒，常会整天提不起精神。如果早晨醒在被窝里而用脑、读书或想心事，这同早晨不漱口而吃东西一样的煞风景。

古人云：黎明即起，不过我已习惯了晚起，但愿明天我能早起。

本版责任编辑 张文国

还是科龙空调器

## 科龙空调器 放心一条龙

——热烈庆祝嘉定佳成科龙空调专卖店隆重开张！



- 连续四年全国质量检测第一名
- 连续三年全国最畅销商品金桥奖第一名
- 中国首届十大国产名牌空调
- 96年中国消费者协会推荐产品
- 96年中国家电协会推荐产品
- 通过欧共体联盟CE认证及德国GS认证
- 国内首家取得国内外三家ISO9001质量体系认证企业
- 获得世界权威机构美国O.W公司MRPIA级验收，成为继可口可乐、劳力士等世界企业巨头之后的世界300家A级企业之一
- 东亚经济增长最佳企业
- 人民大会堂指定专用的空调器
- 全国首家通过ISO14001环境体系认证企业

- 三 优：优质咨询、优质安装、优质服务。
- 规范化：服务人员素质规范化、服务管理规范化、服务工具规范化。
- 服务宗旨：诚信、务实、尽善尽美。
- 服务方针：热情、周到、迅速、一步到位。
- 服务承诺：免费为科龙用户提供优质咨询、优质服务设计服务工作；免费预约安装科龙分体挂壁式、落地式空调；免费为科龙空调进行保修期内的预约维修服务；空调整机保修三年，保修期外终身维修安装，维修工作做到24小时内上门服务。
- 服务目标：让科龙用户100%满意。

嘉定地区总经销：嘉定佳成空调商店  
★连续三年被评为区购物放心店  
★连续被评为物价、计量信得过  
★九七年度被推荐为“消费者信得过”单位  
地址：嘉定西门护国寺18号  
电话：59530898  
佳成科龙空调专卖店：  
嘉定塔城路254号（美术学校对面）  
电话：59928383  
佳成环城分店（交警大队南侧）  
电话：59525660

