

# 建设滨海田园 打造产业高地 马站美丽乡村建设“深一度”

记者 方耀星

坚持以建设“滨海田园美丽马站”为战略目标,依托山海、田园、文化、生态等优势,整合升级蓝色海洋、黄金沙滩、钻石海岸、七彩果蔬、抗倭名城等资源,打造更高质量、更好效益的美丽乡村产业带。日前,记者从马站镇了解到,该镇先后建成了中魁村四季柚主题公园、棋盘村浙南象棋文化主题公园、后槽村海螺度假村等一批主题乡村,并在全县十个最美村中占了三席。去年该镇还荣获了省级美丽乡村示范镇、市级美丽乡村标杆镇等荣誉。

马站镇坚持把美丽乡村建设作为推动农村发展的重要举措,紧扣“空间布局、治污美村、垃圾减量、民居改造、产业融合、文化传承”这一目标,创新工作举措,强化保障机制,全力打造

环境美、经济强、民风好的美丽乡村。该镇围绕全域旅游,处处是景点的理念,把村居自身特色融入到区域经济发展和生态文明建设规划之中,形成一个系统规划布局。同时大力培养想干事、能干事、干成事的村干部队伍,为美丽乡村建设提供了强有力的基础保障和组织人才支撑。镇里每年还从财政专门单列了一笔800万资金,用于激励各村美丽乡村建设,并对重点村进行倾斜,营造了美丽乡村真抓实干、大干快上的良好氛围。

该镇狠抓五水共治,大力实施污染源整治,积极推广垃圾分类处理,积极开展劣五类水体剿灭,完成辖区全部16个劣五类水体消号工作;投资8300多万元,重点治理辖区内的两条主河道,实施两岸近20公里的水岸同治,拆除涉河及城镇存量违章

19.3万平方米,打造的浦江线性公园已经初具雏形,其景观形象涉及27个村居,覆盖全镇71%行政村。启动实施了12450亩“苍南县马站现代生态循环农业示范区”创建,创成了4个省级垃圾减量化资源化试点村和16个市级联建村,对群众卫生意识和垃圾不落地的习惯养成具有很大的引导和促进作用。

产业作为地区经济社会持续发展的基础和源泉,对美丽乡村建设起到了造血功能,可为发展提供持久动力。马站镇秉承“一村一品、一村一业、一村一景、一村一韵”的特色发展,切实加快品牌农业发展,突出休闲产业带动,坚持一二三产业融合发展,着力推进美丽乡村建设。马站镇农业“两区”升级版成效明显,率先完成“县级食用农产品品牌标识试点”创建,推广使用各类可

追溯标牌标识30.5万张,覆盖西红柿、四季柚、葡萄等主要特色果蔬,其农业产品的安全质量和市场认知度得到明显提升,每亩的农业产值已达到2万元。该镇先后完成棋盘、后槽等A级景区村、中魁2A级景区村创建,启动渔寮景区4A级景区创建,投资总额1.6亿元的滨海绿道提升项目一期工程建设,旅游发展势头强劲,年接待游客人数突破130万人次,带动旅游综合收入7亿元。通过举办四季柚、葡萄采摘文化节等活动的成功举办,也搭起了农业与旅游融合发展的桥梁,带动了农业采摘、农事体验、农业观光等附加产业,为美丽乡村建设积蓄了发展功能。



## 石砰渔港二期 工可报告获批

本报讯(通讯员 蒋莲莲)日前,我县石砰二级渔港二期工程可行性研究报告获省发改委批复。

石砰渔港位于我县石砰社区,是该社区发展渔业经济的重要依据。历史上,石砰渔港经历了多次改建和扩建。2009年,为满足当地渔业经济发展要求,进行了石砰二级渔港工程的建设,营运至今已五年,对提高渔区防台减灾能力及保障渔民生命财产安全发挥了重要的作用。但是,我县地处强台风频发的东南沿海,渔港营运过程中凸现出来的不利风向时码头前沿泊稳条件较差,原有损坏未列入修建的两座渔业码头不满足小渔船靠泊作业要求、港区淤积等问题日趋明显和严重。

《浙江省渔港和渔船避风锚地建设“十三五”规划》提出了以传统渔港的改造、扩容、升级为重点,以提高避风能力为核心,大力增加有效避风水域面积,进一步完善渔港配套设施。本次批复的二期工程新建外吞透空式防坡堤一座,新建内吞港区道路220米,新建内吞渔业码头一座,疏浚港池20万立方米,配套设施同步建设。该项目的建设,将改善石砰渔港的港内泊稳条件,有效增加渔船避风锚泊水域面积,完善整个石砰社区的防灾减灾体系,保障渔民生命财产安全。

## 稻菜轮作扶持政策出台 助“闲田”增收

本报讯(通讯员 赖联赛)日前,我县出台“设施蔬菜-水稻”水旱轮作扶持政策,进一步推广“稻菜轮作”模式,实现粮食增产与农民增收。

鼓励蔬菜种植户进行“稻菜轮作”,或种粮大户季节性转包在设施蔬菜后茬轮作水稻,种植水稻面积达10亩以上的农户,每亩补助200元;种植水稻面积达50亩以上的农户,规模种粮补贴可继续享受(按早稻补助标准)。购置小型水稻收割机用于大棚内收割,每台在中央、省直补的基础上,县财政再追加农户自负部分资金50%的补贴。对购置一次性起垄机用于大棚内翻耕起垄,每台在中央、省直补的基础上,县财政再追加农户自负部分资金20%的补贴。

大力推进社会化服务,鼓励在翻耕、育插秧、防病虫、收割等环节或全程开展社会化服务,对提供水稻统一育插秧服务



或收割服务面积100亩以上的生产服务组织(或大户),按照服务面积大小,采用“以奖代补”方式一次性给予补助,服务面积100-200亩(含),给予最高不超3万元奖励;服务面积200亩以上的,给予最高不超4万元奖励。

组织开展“稻菜轮作”模式

建和高产攻关行动,要求示范片面积50亩以上,对番茄(或蔬菜)产量达6000公斤、水稻产量450公斤的示范片,按照产量水平和示范效果,全县择优选取高产示范方10个、每个示范方(按作物)予以3万元奖励,以典型带动,提高蔬菜、粮食单产和效益。

据了解,近年来,随着我县设施蔬菜面积的不断扩大,菜稻争地矛盾日益突出,同时设施蔬菜重茬种植导致土传病害严重,我县农业部门积极创新农作制度,大力推进粮经结合、水旱轮作、“千斤粮万元钱”等高效生态模式推广应用,取得显著的经济、社会和生态效益。

## 农家乐不能 “乐自家害大家”

□ 盛会

如今,各种农家乐、生态农庄遍地开花,成为乡村旅游热门。近日多地调查发现,不少农家乐“前门生态、后门排污”问题突出,污染防治和监管滞后。

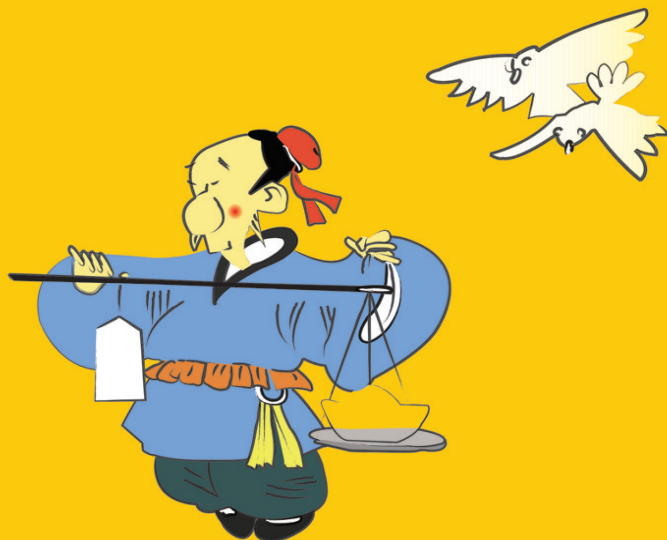
搞好农村环境整治意义重大,也是实施乡村振兴战略、推进美丽中国建设的题中之义。在发展乡村旅游的同时,保护好生态环境是关键。一方面,要规范农家乐经营,根据当地生态环境可承载和消化的能力,制定相应的旅游开发规划。另一方面,在不具备环境消化能力的景区周边,要限制其盲目上马农家乐建设项目,使农家乐在保护好生态环境的同时得到良性发展。

经济走笔



讲文明 树新风 公益广告

# 以诚待人, 以信立身。



苍南县文明办 宣  
苍南县新闻宣传中心