

泄洪首日 各相关部门及沿线乡镇（街道）全力以赴做好泄洪防御各项工作

时隔9年，昨日上午10时，新安江水库再次开闸泄洪，至当日16时已加大至7孔泄洪。汛情就是命令，全市各相关部门及沿线乡镇（街道）迅速进入汛期“战时”状态，全力以赴投入到泄洪防御和防汛防灾各项工作中，全力筑牢安全屏障。



新安江主城区：多部门联动确保行洪安全和市民人身安全

为确保泄洪期间新安江主城区行洪安全和市民人身安全，新安江街道和市公安局、交警、城管等多部门单位联合行动，对沿江重点区域开展交通管制、人

员转移、物资撤离、交通疏导以及巡逻值守等工作。

新安江水库泄洪期间，我市于昨日6时起对泄洪区域周边道路采取临时管



制措施，建德大桥为贯通南北主通道，主城区车流量有所增加，交警在重要路口和区域指挥疏导交通。市交警大队新安江中队副中队长陈吉正告诉记者，目前已派出了130名警力分组开展交通管制和疏导工作，包括核心区的管控以及外围区域的巡逻，还安排了专门机动的力量，保障泄洪期间城区的交通秩序和出行安全。

新安江水库泄洪后，主城区段的江面水位迅速上涨，为确保行洪安全，新安江街道和市城管局组织党员干部，在泄洪前就及时对沿江一线重点区域的人财物进行撤离和转移，同时在通往江滨公园和绿道的路口和节点设置硬隔离设施80多处共1100多米，并从昨日6时起安排街道干部和党员志愿者值守在岗位上进行定点盯守和巡查，对靠近江边区域的行人游客及时劝返，以确保市民安全。截至昨日20时，共紧急转移安置113户229人，721名党员干部、440名志愿者参加沿江90个点位值守。

市民群众选择更加文明的方式观看泄洪

昨日上午10点30分，距离新安江水库开闸泄洪刚过去30分钟，记者在新安江城防工程上看到，江面水位已经明显上涨，湍急的水流冲击到桥墩上，形成了很大的漩涡。在安全地带观看的市民纷纷拿起手中的相机和手机记录下这一刻。他们中有些已经多次看过新安江水库泄洪，而有些则是第一次经历。对于市防指的安全提醒，市民们纷纷表示

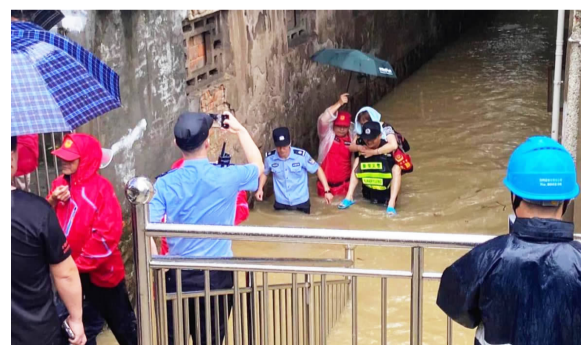
理解和响应，他们说，首先就是安全第一，加上现在建德在创建全国文明城市，选择更加文明的方式观看泄洪，也是树立一个好榜样。

除了在安全地带文明观看以外，我市融媒体中心也对新安江水库泄洪进行了直播，不少市民朋友选择了用手机观看直播。应卫平是白沙大桥附近的店主，他告诉记者，这是他第三次看泄洪，也

是他第一次用手机观看泄洪，相比以往到现场观看，应卫平觉得还是手机直播更清晰，而且也方便和安全。

市民杨医生一家是北方人，以前从来没有看过水库泄洪，这次听说新安江水库要泄洪，特别邀请了好友来自己家里一同观看直播。杨医生说，外面这么大的雨，我们带孩子出去也比较危险，在家看直播更全面更直观，也同样震撼。

坚持生命至上 安全及时转移受灾区域群众



新安江水库5孔开闸泄洪后，江面水涨得特别快（16时已开放7孔泄洪），加上持续降雨，江滨路一带城防工程下方的绿道已经全部被淹，水位高出绿道路面已经有1米以上。受强降雨及新安江水库泄洪影响，昨日下午，新安江街道罗桐社区浙西巷4幢、新安路77幢房屋一楼进水，深处超过一米。街道、社区、民安救援队立即开展群众转移工作，

经过三个小时的努力，共有92户140名群众安全转移。家住拱新路13幢的熊阿姨本已提前撤离住所，但昨日早晨她突然想起有重要物品忘记携带，急匆匆赶回家中找寻。没想到水势上涨过快，她被困在家中无法出来，后公安、民安救援队、社工共同将她救出撤离。

市人民政府防汛防旱指挥部提醒：请广大群众加强自我防范意识，切勿赴

新安江边围观泄洪，不在危险区域摄像摄影，严禁下河道抓鱼、捞鱼、捕鱼或进入河道游玩。沿江商户要根据水情水位做好准备，如有进水，迅速切断电源、转移人员；沿江居民要密切关注水位变化，关注政府相关信息，如有情况及及时向村（社区）反映和求助。

（记者 余佳艺 鲍玲燕）

梅城镇：全员上阵确保汛期安全

作为富春江、新安江、兰江三江汇流地，梅城镇在此次泄洪防御工作中处在重要位置，这也是梅城新城墙建成后第一次面临泄洪大考。昨日上午9时许，不少老百姓在梅城古城墙上等待洪峰来临。一居民表示，大坝修缮后，对大坝的防洪功能还是挺有信心的。

截至昨日下午1时35分，新安江梅城段水位达22.66米，距离警戒水位24米还有1.34米。为做好此次泄洪的防范应对工作，梅城镇根据前期摸排和防汛应急预案，成立由镇村干部、预备役民兵、党员干部组成的15支应急队伍，共计800余人，分段分点扼守沿江区域，24小时在堤防一线值守，密切关注行洪动态，及时防范处置可能出现的险情。

镇村两级干部从6日下午起对镇域内66个山塘水库、4个地质灾害风险地区进行不间断巡查，拉网式排摸安全隐患。针对有安全隐患的危险区域群众，一律要求撤离，鼓励其投亲靠友，或转移至紧急避险安置点。随着泄洪量持续增加，梅城镇加快排查力度，针对

排查中存在的安全隐患，出动应急处置人员80人次，转移涉洪区域养殖户共计11人，转移群众财产20余万元。

梅城镇相关负责人介绍，该镇采取江上由水上派出所巡逻艇喊话，江边由党员干部巡逻劝导，网上微信工作群转发，村社党员干部入户宣传等多种方式，大力宣传新安江水库泄洪期间涉水安全工作相关内容，营造浓厚的舆论氛围，引导党员群众参与到本村小流域洪水、危旧房、地质灾害点等检查工作中来，全力做好防汛准备工作，确保汛期安全。（记者 汤梦婷）



下涯镇：全力做好泄洪防御工作

昨日下午1时左右，洪峰到达下涯镇，新安江和下涯湿地交界处的鱼坝已被完全淹没，水位还在继续上涨。据悉，受连续强降雨影响，下涯镇大洲溪整体水位明显提高，大洲溪沿岸金洲、大洲、春秋等村庄，溪水已漫过桥面，堤坝破损，导致农田被淹。下涯镇全体机关党员、村干部全力做好泄洪防御工作，确保安全度汛。

根据防洪要求，下涯镇第一时间对沿江绿道进行封道，禁止新安江沿线垂钓，并取消下涯湿地及沿江摄影活动。

全面发动党员志愿者24小时对沿江区域进行巡查，劝导百姓不围观、不钓鱼等，并分成农村、集镇两块，重点对农田、水库、地质灾害隐患点进行排查。

下涯镇相关负责人表示，下涯镇地势比较特殊，连续降雨加上新安江水库泄洪的影响，三江口湿地很可能会引发洪水倒灌。下涯镇已发动了民兵、党员志愿者和全镇干部守在各个点位，责任到人，做到以人为本，第一时间做好人员和财产转移。

（记者 王莉莎 范静波）



注意！泄洪期间城市公交有所调整

受本次新安江水库泄洪影响，我市有关部门陆续对白紫线、紫金大桥、新安江大桥、白沙大桥采取封控措施，相关城市公交线路将根据实际情况进行调整。

- 1、1路：起讫点改为东站至罗桐埠；
- 2、2路：罗桐埠至市一医院线路不变，途经市一医院站后沿严州大道借道建德大桥直达南站；
- 3、3路：东站至白沙路线路不变，途经白沙路后沿严州大道借道建德大桥直达南站；
- 4、6路：暂停；
- 5、7路：途经农贸市场后沿严州大道借道建德大桥到达更楼；

- 6、10路：起讫点改为邵坑坞至罗桐埠；
- 7、12路：审批中心至水韵天城段不变，途经水韵天城站后沿严州大道借道建德大桥直达南站；
- 8、201路：起讫点改为严州大道首末站至高铁站（南线）；
- 9、202路：起讫点改为严州大道首末站至高铁站（北线）；
- 10、视客流情况增开严州大道首末站至东站公交线路。

本方案自发布之日起执行，待封控措施解除后恢复原班线。

建德市交通运输局
2020年7月7日