



70年，城市慢慢长大

崛起：

开创版图

1994年，台州撤地建市，椒江改市为区。1995年1月，台州行政中心迁入，椒江成为台州市的主城区和行政中心，再次走上了历史的新拐点，发展的新起点。

高楼林立的十字马路，沿街商舖林立，至1995年形成了以十字马路为中心的商业繁华地段。解放路至轮渡路间建设百货、烟糖、五交化、邮电、银行大楼以及棉织、食品、副食品、服装等大批各具特色的专业商场、商店，成为当时台州地区品位最高的商业大街。

到2000年，椒江建成区面积达14.9平方公里，同时加快了旧城改造，重点实施了老城区北片、江滨西路、中山东路等区块的拆迁改造。

椒江在城市建设中的大刀阔斧，也可以从解放南路的改造中，清晰地看到其脉络。

进入新世纪，作为台州城市群的核心，椒江亟需在城市人口集聚、城市功能辐射、城市经济跨越等三大方面破题。那时的解放南路区块，成为椒江破解这三大难题的绝佳载体。

彼时的解放南路区块，除了老旧、杂乱、配套设施滞后的居民区，沿线还分布着椒江传统的工业区，有“台化”、“台麻”、“台纺机”、试压机、机床厂等。

原先的工业重地，到那时却与主城区的发展格格不入，成了布局混乱、交通拥堵、房子矮、不成片、乱搭建，改造迫在眉睫。

2002年，市、区两级政府做出一项重大决策，实施解放路改造工程，并把它列为市、区两级一号工程。

从2003年5月工程启动，到2012年5月，改造历经10年，总投资19.5亿元，解放路旧貌换新颜。

现在，11座19层至27层高层“圆筒”建筑群一字排列，与枫山、凤凰山遥相呼应，成为椒江城区标志性建筑。解放南路已经成为集商贸、文化、娱乐和居住为一体的复合型新兴商业社区。以时尚的风貌，成为椒江主城区最繁华街道之一。

拓展：

拉开框架

至2010年，城区建成面积达到52.47平方公里，建成了解放路、建设路、中山路、工人路、轮渡路、云西路等城市主干道。随后，向东部拓展，新建了外沙路、八条路、九条路、疏港大道等道路，城区框架进一步扩展。

随着旧城改造的不断加快，城区面貌发生了巨大变化：江滨大厦、中山大厦等高层建筑群陆续竣工，极大增强了椒江的都市气息；十字马路商圈、华府新天地、新明国际家居广场等一批体现都市形象的商贸设施初具规模。城市空间的拓展，为椒江现代城市和社会经济发展需要提供了新的平台。

在东拓的同时，椒江也向西和南拓展。东环大道、市府大道、中心大道、台州大道、开发大道、内环线以及椒江大桥、椒江二桥和台州湾大桥等重要主干道及桥梁的相继建成使用。

城市规模的日益扩大，伴随着商业的繁荣，市府大道成为金融一条街，在建的天盛中心成为台州第一高楼，万达广场、银泰城、青悦城和西商务区成为人气聚集地。

这几年，椒江还在不断做旧城有机更新。以区块建设为引领，加快城市从“旧街区、旧厂房、旧村居”向“新城市、新产业、新社区”的转变。重点抓好一江两岸、小井区块和凤凰山庄国宾馆、江滨公园西进、老城区东南片旧城改造4大区块的改造，计划启动21个城中村(项目)改造工作。同时，抓好新开工保障房安居工程建设，加快7个棚户区改造项目(5446套)开工建设等。

椒江还充分利用白云山、枫山、凤凰山、大和山、东山等山体资源，建成上档次的“空中花园”。利用旧城改造，建成江滨公园、白云飞瀑公园、中山广场、凤凰公园、云西公园等高品质公园。

竞逐：

未来可期

让人瞩目的是，椒江作为台州新府城，身为山海水城的气质日益凸显。

2017年初，椒江立足于打造台州政治、文化、经济、金融中心，将“大步迈进滨江时代，倾力打造台州新府城”写入党代会报告，谋划今后5年发展思路，提出开发建设“一江两岸”。

台州撤地设市20多年，以市政府为核心的30平方公里城市新区展露雄姿，而椒江老城特别是“一江两岸”区域中的霞沱片区，发展明显滞后，危旧房林立、基础设施破旧、业态陈旧等问题日益凸显，市区形象受损。

2018年，市委、市政府主要领导高度重视，“一江两岸”发展战略进一步得到提升。

“一江两岸”，正被匠心打造为“江城相映、要素聚合、三生融合”的高品质城市之心、城市封面、城市水廊，充分展现新府城独具魅力的建筑美学、文化气质、现代风尚和乡愁记忆。

规划以“文化原点、湾区明珠”为愿景，以“山海水城大汇观、魅力台州新时代”为内涵特色，以文化、旅游、休闲、创新等新兴产业为主导功能业态，形成“一轴一带、双环六城”的整体结构。力求把“一江两岸”区域打造成

大疏大密、大开大合的大山水格局，展现其独有的城市风貌特色。

2017年11月15日，“轰”的一声巨响，霞沱水城最大单体建筑农业大厦拆除，标志着“一江两岸”建设的顺利开启。

目前，“一江两岸”区块，已出让了7宗土地，完成了入城广场(文昌阁)、台州第一个党组织纪念馆等项目，并相继启动了华东师范大学台州附属学校、绿地德加公馆、中南漫悦湾等项目。

在霞沱水城和江岸尚城，椒江规划了金融商务区、霞沱现代服务业集聚区、霞沱老街超级文化商圈和滨江总部集聚区等功能区块。

对于霞沱居民们来说，未来多了无数的可能性。未来的霞沱老街，将恢复昔日的荣光，成为台州城市会客厅，一张追忆老岁月、融汇山水之城历史的城市名片，台州本土风情首选目的地；一扇展现新时光、乐享台州生活的城市窗口，特色吃住游购娱不二精华区。

如今，“一江两岸”“两个大陈”、商贸核心区、高铁新区开发已全面铺开——新府城愿景正渐成实景。

采访手记

新时代的万千气象，激荡着每一个梦想。幸福都是奋斗出来的！这是一座城市的奋斗！就像习近平总书记谆谆告诫的，“路虽然还很长，但时间不等人，容不得有半点懈怠。”

就像经济学家周其仁说的，将来不是现出来的，将来是做出来的，抉择和行为决定未来。

展望新时代，“两个高水平”的台州新府城建设目标吹响新的集结号，“一江两岸”将被打造成台州最美、最精彩、人民最向往的地方。江岸尚城、霞沱水城、白云悦城、海门卫城、章安古城、前所江城如同璀璨明珠一样，被装点在大地上。激昂的号角已经吹响，壮阔的征程就在脚下。

面对未来，每一个人都应该肩负起自己应尽的责任，每一天都应该奋力累积光荣与梦想，用创造和奋斗书写激情燃烧的岁月，才能不负韶华，不负自己，不负未来。

数70说年

(部分图片由区地方志办公室提供)

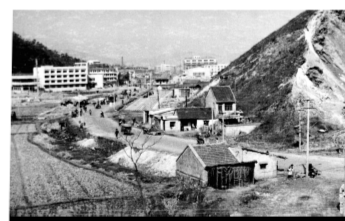
椒江城区面积：

1949年有32路、13街、21巷23弄，总长17公里，建成区1.2平方公里。1990年共有63路、10街、13巷42弄，总长54公里，新建桥梁62座，建成区面积扩大到7平方公里。

2016年建成区面积57.73平方公里，椒江城区的版图扩大了48倍。2019年，椒江区成为陆地面积280平方公里，海域面积1604平方公里，户籍总人口55万人的现代化城市。

行政范围：

1949年6月海门解放后，建为台州专员公署直属海门区。1980年7月由黄岩县分出，建立海门特区。1981年7月经国务院批准成立椒江市，为浙江省第一个县级市。1994年设台州市于椒江，遂撤椒江市，为台州市椒江区。2003年，椒江区下辖海门街道、白云街道、霞沱街道、洪家街道、下陈街道、三甲街道、章安街道、前所街道、大陈镇、椒江海洋渔业总公司、椒江农场。



上世纪80年代初的金三角



如今的金三角

- ①②旧时的报市街
- ③旧时的城门口
- ④旧时的中山东路
- ⑤当时的跃进馆
- ⑥上世纪80年代初的解放南路

(部分照片由区地方志办公室提供)