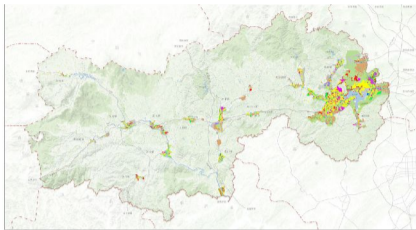


临安分区规划深意解读:看看未来临安怎么样?

城市规划,是一座城市重要的决策。临安作为杭州第十区,在今后的发展中有着什么样的发展目标和定位?临安分区规划究竟有什么不同?有着哪些亮点?居住、商业、学校、医院、交通等这些备受关注的配套又是如何规划?让我们来为你划重点,解读临安分区规划。

总目标+蓝图:构建“三片三心,一廊一轴”

临安分区规划提出临安区的目标定位为“杭徽魅力门户、生态科创长廊、国际湖城都心、城乡共美新区”,着重发挥临安“承东启西”的区域价值以及生态、创新、人文优势,紧抓区域交通提升的机遇,激活临安门户价值,提升临安发展能级,成为杭州“独特韵味、别样精彩”世界名城的重要组成部分。



远期规划用地引导图

全域空间结构,引导东中西三个片区差异化发展,谋划联盟治理,做强核心廊道,强化开放链接,形成城镇紧凑高效、乡村有机疏朗的空间格局,构建“三片三心,一廊一轴”的全域空间结构。

“三片”:即东中西三个差异化发展的片区,包括东部城湖辉映创新区、中部智农创试区和西部文旅融合典范区。

“三心”:即东部城市综合中心、於潜智农创试中心和昌化-龙岗旅游服务中心。

“一廊”:即杭徽魅力大走廊,作为城西科创大走廊的延伸,以杭徽高速、杭临绩高铁等为交通骨架,实现杭徽文化复兴以及沿线科创、旅游、农业联动发展。

“一轴”:即临金天目溪发展轴,以临金高速、天目溪、分水江沿线城镇和乡村为空间载体,导入创新创意功能和农业休闲体验功能,链接长三角与杭州拥江战略。



全域空间结构图

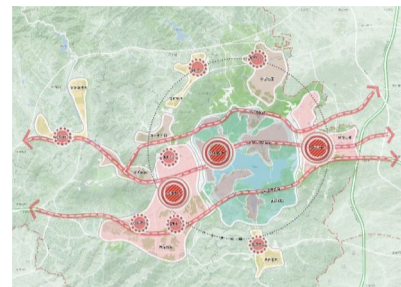
东部片区规划形成“三轴串三城、三核联多心、三圈环组团”的网络化、多组团、拥湖发展的空间格局。

“三轴串三城”,即由北部发展轴、科技大道发展轴、02省道发展轴串联

起宜居锦城、创新湖城、青山湖科技城。

“三核联多心”,即锦城中心、滨湖新城中心、科技城中心3个区级中心,以及锦北、锦南、玲珑、横畈、高虹、太湖源、板桥等多个片区级中心。

“三圈环组团”,即围绕青山湖形成临湖、近湖、环湖发展圈层,串联起太湖源、高虹、板桥等城镇组团以及横畈、锦北和横溪等产业组团。



东部片区规划结构图

五大战略路径 助力融杭发展

路径一:以交通为引领,强化杭徽门户通达能力,加强交通网络的“对外链接力”和“对内联动力”。

实现30分钟区内交通通勤圈、1小时杭州市域交通圈、2小时省域及长三角交通圈。

构建多层次轨道交通体系,加快杭临城际轨道及其接驳交通设施建设,引入杭临绩高铁。结合新一轮杭州市城市总体规划编制,远期积极谋划新的高铁线路和城市轨道,并预留1处通用机场。主要交通系统围绕生态敏感地区。

打造“十字”高速公路网、“两横四纵”国道省道公路网、“两横一连”快速路网,“十横十一纵三连”主干路网,打通“融杭五通道”,加强与杭州主城区的快速衔接。

完善旅游交通体系。建设西部、中东部两条旅游环线,加强步道、跑道、自行车道、水上游道、徽杭古道等慢行网络建设,实现从“公路自驾”到低碳的“快到慢游”。

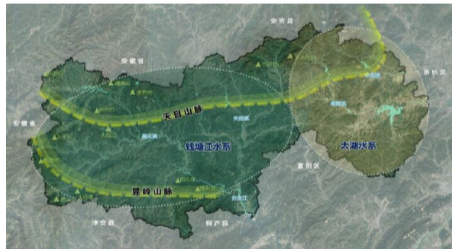


综合交通规划图

路径二:以生态为根本,引领示范魅力发展路径,处理好基于保护的“+生态”和基于发展的“生态+”。

1、严守生态底线,锚固生态本底优势

按照“多规融合”的要求,划定城镇开发边界,锚固临安生态本底优势,以“控、修、减、活”管控城镇开发边界。保护“一湖五水两流域,两脉六核两群山”的山水格局。遵循“总量锁定、增量递减、存量优化、流量增效、质量提高”的“5量调控原则”,同时加强地下空间的统筹利用,实现底线约束下的用地精明增长。



区域山水格局图

2、发展美丽经济,展现临安生态魅力

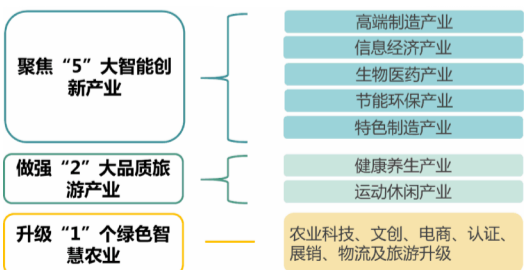
共保杭徽生态格局,共建国家名山名湖魅力区,形成交通共网、生态共保、文化共振、旅游共兴、设施共建的战略协作。以复兴“徽杭古道文化线路”为抓手,重新联结杭徽两地发展共识,沿线打造青山湖城市休闲、大天目禅修养生、大昌化山地公园等东中西三大魅力圈,布局“钱王陵寻祖、青山湖问胜、太湖源探幽、天目山论道、大昌化揽秀”等旅游板块,激活沿线村落景区,推进临安安全城景区化。

路径三:以创新为驱动,打造协同持续创新格局

融入区域“创新大闭环”和构建本地“创新小闭环”。

1、构建创新导向的综合产业体系

融入杭州“西创新+东制造”、“圈层+轴带”的创新格局,在“创新策源-成果转化-产业规模化生产”的创新大闭环中,明晰临安的创新发展地位与路径,引导形成与创新发展的“5+2+1”综合产业体系。



2、加强创新网络链接和虚实联动

在青山湖周边预留重大创新载体空间。结合高校、大型企业、特色小镇、存量空间改造等,打造滨湖和青山湖2个5公里创新圈。

保障和提质实体产业空间,发挥青山湖省级经济开发区主平台功能,以“一区多园”的形式整合带动东部环湖及中西部沿杭徽通道的工业功能区分

展,打造100公里柔性制造产业带,承接城西科创大走廊研发转化后的小试、中试及定制化生产功能。

3、补强区域智慧农业升级短板

以临金高速建设为契机,联动整合杭州西部、浙中和皖南广袤农副产品资源,做强“农业+科技”、“农业+展销”、“农业+文创”。在西部片区建设农业电商平台,在中部片区打造1个农业创新中心,建设1条天目溪流城农业文创休闲带。



创新智造与农业升级空间引导图

路径四:以品质为先导,建设世界名域人居样本,把握面向区域的“引领性”和立足民生的“公平性”。围绕满足各类人群的多元需求,加强公共服务设施建设及人文景观环境营造,引导形成符合创新发展的人口体系。

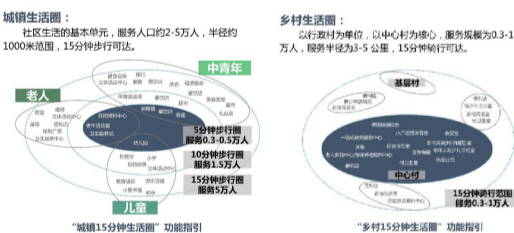
1、强化设施与标准引领,提升公共服务能级和人文特色品质
以国际化标准建设文化会展设施,积极承办集“科技、娱乐、音乐、美食”于一体的科技盛会;建设国际特色体育设施和国际一流专业运动空间,打造户外探险胜地;建设国际医疗服务设施,做强特色健康产业和医疗养生平台,建设健康临安;预留国际外事机构空间,主动补杭州国际化短板。

强化历史保护标准的引领,构建全城、全体系遗产保护体系,加强历史资源的活态化利用,引导建设钱王故里“街区博物馆”等,彰显临安韵味和人文魅力。

强化风貌管控标准的引领,突出“湖、山、溪、塔、陵”5大核心控制要素,加强青山湖周边、锦城古城等重点地区的风貌管控。

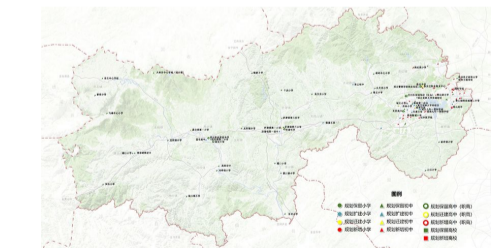
2、强调公平共享,让所有人都能享用优质便捷的服务

构建15分钟城乡生活圈,提升中小学幼、基层医养服务、文体等基础公共服务的覆盖率,重点关注新青年住房保障,实现“学有所教、病有所医、老有所养、住有所居”。



教育设施

规划高等院校6所(其中预留2所);高中7所(其中预留2所);职高2所;初中24所(含九年一贯制学校初中部),其中预留7所;规划小学59所(含九年一贯制学校小学部),其中预留16所。近期重点推进杭州医学院、钱锦九年一贯制学校、青山湖科技城第二小学等的建设。



教育布点规划图

文体设施

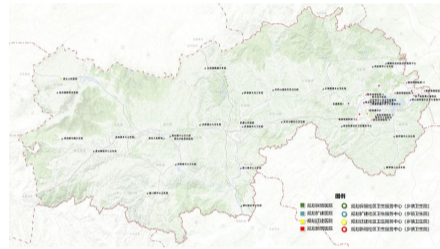
规划布局区级体育设施6处(其中预留4处),其中3处为文化与体育活动中心结合设置的文体中心;规划区级文化设施23处,其中预留4处,保留现状街道和乡镇文体站。近期重点推进国际会展中心、文化艺术中心、青山湖体育公园、博物馆和吴越文化公园等的建设。



文体布点规划图

医疗卫生设施

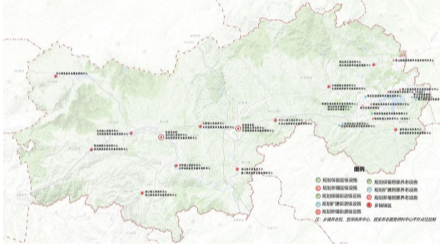
规划医院16处,其中预留8处;规划社区卫生服务中心31处,其中预留7处。近期重点推进安康医院扩建、昌化骨伤科医院迁建、於潜人民医院迁建、区人民医院迁建和区中医院迁建等重点项目。



医疗布点规划图

养老设施

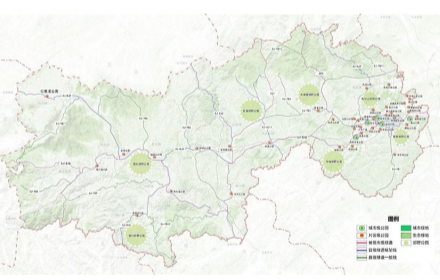
规划区级养老设施4处,保留区社会福利中心和老年康复中心,在於潜、昌化新建区级养老设施;规划街道级养老设施(五保供养中心)16处,其中预留4处;规划居家养老服务照料中心20处,其中预留3处。近期重点推进街道级养老设施的建设。



养老布点规划图

公园绿地

构建“郊野公园-城市级公园-片区级公园-社区级公园”四级公园体系,以及“省级绿道-城市级绿道-片区级绿道-社区级绿道”四级绿道体系,保持并延续“显山拥湖,蓝绿交织,林田共生”的总体风貌,实现居民出门“300米见绿、500米见园”。



公园绿地布点规划图

3、示范乡村振兴,实现城乡富美共荣

让乡村成为世界名城的重要载体,承载国际旅游休闲、创新创业、现代宜居生活等功能。开展村庄空间评估与普查,采用针灸式的整治方式,对有活力、有资源、带动力强的特色村庄进行重点和有序激活,适度引导创新要素向乡村投放,精准引导发展新型乡村经济,提升乡村地区发展活力。以“最小人为干预、最大原乡体验”为原则,对特色村庄进行功能引导和建设引导。

路径五:以市政为支撑,构建绿色安全韧性城市

构建安全高效的市政支撑体系,完善安全防灾体系。

以支撑可持续发展为目标,保障近期重要设施,结合远期发展需求,先行谋划重大基础设施,做到标准提升、理念引领和适当超前预留。

给水工程:提高供水水质标准,提升供水设施能力,完善供水管网体系。加快城乡供水一体化建设。

排水工程:建立健康水循环系统,深化水环境治理及水资源再生利用。完善乡镇污水收集系统,雨污分流,提高污水设施处理能力。

电力工程:加强供电可靠性,保证电网的安全稳定运行。开发与节约并重,适当超前,留有一定裕度,完善电力系统。

燃气工程:东部燃气由市区燃气管接入供应,中西部较分散地区以LNG气源站或液化石油气储配站供应。

环卫工程:全面推行生活垃圾分类,实现源头减量,完善再生资源回收体系,积极推广垃圾焚烧,推进资源全面节约和循环利用。

海绵城市:构建自净自渗、蓄泄得当、排用结合的城市良性水循环系统,让城市弹性应对自然灾害。

综合管廊:缓解城市“马路拉链”,保障管线安全能力,合理配置综合管廊建设,结合城区建设进行综合管廊布局。

安全防灾:加强防洪排涝、消防、人防、抗震防灾、地质灾害5大安全防灾工程建设。

智慧城市:加快推进新一代通信网络建设,全面实现数字电视高清传输,推进“城市数据大脑”建设,建立健全大数据辅助科学决策和社会治理的机制。