

辛苦工作一整年,年终奖又成了职场热门话题

企业年终奖应该怎样发放?

说起年末职场的关键词,就要数年终奖了。一笔年终的奖励不仅是对职工一年工作的肯定,同时也是对来年工作的激励。对年终奖,读者是如何看待的呢?对此,笔者就这个话题,请教了有关人士。

问:企业应当如何制定年终奖的发放方案?

答:辛苦工作了一年的职工,都希望企业可以通过年终奖的形式来犒劳一下自己。

在劳动争议中,年终奖是发生频率较高的一类争议。为避免争议,建议企业可通过规章制度来明确年终奖的发放方案。方案可包

含以下内容:

年终奖的发放并无法律强制性规定。有些职工认为其他企业有,我们企业也应该有。或者说企业去年发了年终奖,今年也必须发年终奖。发年终奖的决定权在于企业。企业可根据当年的生产经营情况、企业效益等因素综合决定是否发放。如果企业当年经营不善,处于亏损,当然有权不发年终奖。发放标准取决于职工的工作表现以及所在部门的整体表现。这需要与企业的绩效考核挂钩,做到公平、公正。对于突出表现的职工可给予嘉奖,对于表现不佳的职工可以少发,甚至不发。

问:企业可以规定年终奖发放之日不在职的职工不予发放吗?

答:为了留住职工,很多企业都会将年终奖发放日期定在农历春节前后。并规定发奖时,不在职的职工无权享受。对这一规定,一种认为,既然年终奖的发放由企业决定,企业可以决定对发放时不在职的职工不予发放。另一种则认为,年终奖是对职工上年工作表现的肯定,既然职工上年已经满勤,理应获得年终奖。如果仅仅因为职工在当年发放日之前离职就否定其上的工作表现,实属不公。且职工离职的原因既有主动离职,也有被动离职。

从公平、合理的角度分析,职工既然上年已做满全年,就有权享受年终奖。实践中,有些职工拿好年终奖后就跳槽。虽不能说违法,但的确有些不厚道。

问:实物能否抵作年终奖?

答:年终奖一般是以货币形式发放。至于有些企业过年时发放的洗衣粉、实物抵用券等更多体现的是一种企业福利。

发放年终奖导致职工缴纳个人所得税,有些职工看着数字,心疼不已。但要提醒各位,缴税是公民的法定义务,且法规已考虑到年终奖的特殊性,故设置了特殊的计税方法,应该依法缴税。 **金振晓**

服务导航

如何让油菜早发壮苗

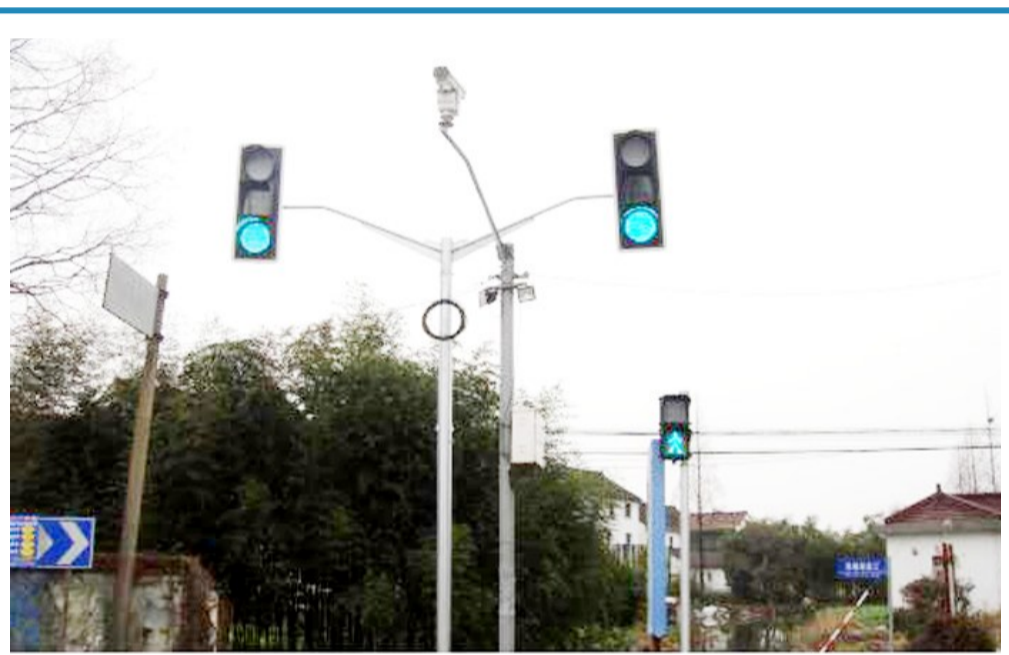
为了促进越冬油菜早发壮苗,要在施足底肥、培育壮苗、及时移栽的基础上,重点采取以下措施:

间苗定苗 要求早间苗,稀定苗。掌握的原则是间密留稀,去弱留壮,调整株间距离,保持均匀。一般分两次间苗,第一次在齐苗后出现第一片真叶时进行,间到叶不搭叶;第二次间苗在第二片真叶出现时进行。3叶期进行定苗,留苗密度根据油菜播种早迟、秧龄长短和秧苗生长状况而定,一般保持苗距7—10厘米。

施足苗肥 试验证明,苗期缺氮15天或缺磷25天,油菜亩产分别会减少27.4%和27.1%,移栽后5天追肥的比移栽后20天追肥的油菜每亩增产24.3%。苗期施肥量应占总施肥量的40%左右,在施足基肥的基础上,追施尿素等氮肥两次。对移栽油菜除应追施2次氮肥外,还应适当追施磷肥一次。对直播油菜,应在第一次间苗时和定苗后各追肥一次,在苗期除应追施氮肥外,还应注意追施磷肥。缺磷会影响油菜的花芽分化和根系发育。

抗旱排渍 旱情较轻时,可结合施提苗肥,浇水抗旱。浇水次数应根据苗情和土壤质地而定。雨多时要注意清沟排渍,降低地下水位。

中耕松土 中耕松土的时间和次数、深度,应根据油菜生长情况、土壤状况、气候特点和杂草生长情况而定。对直播油菜,一般在全苗后出现2—3片真叶时结合间苗、追肥进行第一次中耕,当有4—5片真叶时,结合定苗、追肥进行第二次中耕。对移栽油菜,应在幼苗移栽返青后结合追肥进行第一次中耕,以后在冬前再进行1—2次中耕。中耕深度宜先浅后深,避免伤根过多,即第一次中耕浅,第二次、第三次中耕深。水田油菜中耕可稍深,旺长油菜中耕也应适当加深,以切断部分根系,控制地上部分生长,使秧苗变壮苗。但在冬季,为了防冻保湿,一般不宜进行深中耕。 **蔡华珍**



红绿灯“站岗”乡村路口

松牌路是周栅村的一条乡村主干道,近日,有关部门在连接松前路的松牌路口安装红绿灯,并在路面上划了斑马线,为村民出行加了一道“安全阀”。 **严国强 摄**

在什么情况下可拨打110

今年1月10日是“110宣传日”。笔者获悉,去年亭林、松隐110报警平台共接到村民报警约2600余起。值得注意的是,其中一部分是非警务类报警。警方希望,请合理使用报警资源,为身处危、难、急、险的村民群众留出报警求助通道,把有限的警力留给更需要帮助的人。

110报警服务平台成立于1993年,至今已有25年。随着城镇的

发展和人口的不断增加,日呼入量逐年攀升,大部分进行了处警。松隐“110”报警服务平台民警表示,“一些村民遇到非紧急情况也会拨打110,例如咨询身份证、护照等业务办理事宜,这些不属于紧急类警情,而不应该拨打110”。民警透露,“110”报警服务平台承担着上海应急联动中心的部分职责,村民一旦遇到危、难、急、险的事情,比如家中发生煤气泄漏等紧急情况,

可以拨打“110”报警,因为这些情况可能会产生次生灾害,危害生命财产安全。

民警还透露,在处警警情中,还有一部分是报警人为了让民警快速到场,刻意夸大其词,比如把一些简单的纠纷说成打架斗殴、普通债务纠纷说成诈骗等。这不仅造成110电话数量增加,也浪费了警力资源,一定程度上影响了110接处警正常开展。 **夏春峰**

城乡居民养老保险缴费标准调整

2018年城乡居民养老保险缴费标准档次从今年1月1日起作了部分调整。和此前相比,最新的城乡居民养老保险缴费标准为十档,且加大了长缴多得的激励力度,缴费年限超过15年,每多缴一年,基础养老金增加20元。

据悉,调整后城乡居民养老保险的个人缴费标准为500元、700元、900元、1100元、1300元、1700元、2300元、3300元、4300元和5300元;政府对应补贴标准为200元、250元、300元、350元、400元、450元、525元、575元、625元和675元。

此前的《上海市城乡居民基本

养老保险办法》中规定,参加城乡居民养老保险的人员,应当按照规定缴纳养老保险费。个人缴费标准设为每年500元、700元、900元、1100元、1300元、1500元、1700元、1900元、2100元、2300元、2800元、3300元等12个档次。政府对应的缴费补贴标准为每年200元、250元、300元、350元、400元、425元、450元、475元、500元、525元、550元、575元。

相比较可以发现,调整后城乡居民养老保险个人缴费标准档次减少,但上限却有所提升,政府对应补贴的金额也随之增加。

相关部门表示,今年1月1日起,办理按月领取养老金手续的人员,月计发标准为850元;为了鼓励参保人员长期缴费,对累计缴费超过15年的参保人员,每超过1年,基础养老金增加20元。

据悉,个人账户养老金每月发放标准由个人账户储存额除以139计算得出。个人账户储存额包含个人缴费、政府补贴和缴费资助,以及对应的利息。需缴纳2018年城乡居民养老保险费的人员,请于1月24日前至镇社区事务受理服务中心办理缴费标准选择手续。 **蔡华珍**

本报讯(金振晓)日前,我镇“就业帮扶,真情相助,不让一个困难群众掉队”——2018年就业援助月活动拉开帷幕。

作为元旦春节期间送温暖活动的序曲,我镇就业援助月活动已连续举办了10余年,成为每年帮扶就业的一项品牌活动。据了解,今年的就业援助月活动重点聚焦就业困难人员、残疾登记失业人员、去产能等产业结构调整中的未就业困难职工、零就业家庭中的登记失业人员和最低生活保障家庭中有劳动能力并处于失业状态的人员,以及困难家庭离校未就业毕业生、因病致贫家庭成员、退役士兵、征地人员、戒毒康复刑满释放人员等援助对象,为他们提供有针对性的公共就业服务,帮助其实现就业。

在就业援助月活动期间,我镇还针对上述对象集中开展送技能、送岗位、政策咨询、职业指导等形式多样、内容丰富的主题活动。

为我镇近日启动就业援助月活动 为就业困难人员提供民生保障

2018年法定节假日共11天

2018年放假的节日共有11天。元旦放假1天。春节放假3天,2月15日至21日放假调休,共7天。2月11日(星期日)、2月24日(星期六)上班。清明节放假1天,4月5日至7日放假调休,共3天。4月8日(星期日)上班。劳动节放假1天,4月29日至5月1日放假调休,共3天。4月28日(星期六)上班。端午节放假1天,6月18日放假,与周末连休。中秋节放假1天,9月24日放假,与周末连休。国庆节放假3天,10月1日至7日放假调休,共7天。9月29日(星期六)、9月30日(星期日)上班。

3个假期遇法定节假日可顺延的第一个是婚假。符合法律规定结婚的公民,除享受国家规定的3天婚假外,增加婚假7天。其中,“增加婚假7天”一般应当与婚假合并连续使用(包括双休日),遇法定节假日顺延。

第二个是生育假。符合法律法规规定生育的夫妻,女方除享受国家规定的产假外,还可以再享受生育假30天。其中,“生育假30天”一般应当与产假合并连续使用(包括双休日),遇法定节假日顺延,生育假享受产假同等待遇。

第三个是配偶陪产假。符合法律法规规定生育子女的,男方享受配偶陪产假10天。其中,“配偶陪产假10天”应当在产妇产假期间使用(包括双休日),遇法定节假日顺延。配偶陪产假期间的工资,按照本人正常出勤应得的工资发给。 **夏春峰**