

欢度国庆



中华人民共和国成立70周年
The 70th Anniversary of the Founding of
The People's Republic of China

5+2、黑+白、人机协作……他们在假期里冲刺进博会各项保障 上海职工：和自己较真，让进博更美

■ 劳动报记者 徐巍 邵未来 胡玉荣 劳动报首席记者 叶赞 摄影 王陆杰

今天，距离第二届进博会开幕还有30天的时间。随着盛会的临近，在上海各条保障战线上的职工也开始进入到最后的冲刺阶段，力争将最完美的城市呈现在世人的面前。劳动报记者日前走近了场馆建设、绿化市容、金融、通信等行业，看看这些行业的一线职工是如何服务保障进博会的。

建设

150多天完成一年的工程量

眼下，形如“四叶草”的国家会展中心内，第二届进博会展览规模提升工程建设已进入收尾阶段，即将完美绽放。作为第二届进博会的场馆，国展中心北侧的1号馆、2号馆将由单层展厅改造成双层展厅，以此提升展厅规模和体量。改造将至少增加6万平方米的展览面积，使国展中心的展览规模达46万平方米。然而，这样一个平时需要一年多才能完成的工作量，这次被要求在150多天的时间里完成。

于是，在国展中心的工地上，“5+2”、“黑+白”、“废寝忘食”……这些都成为常态。

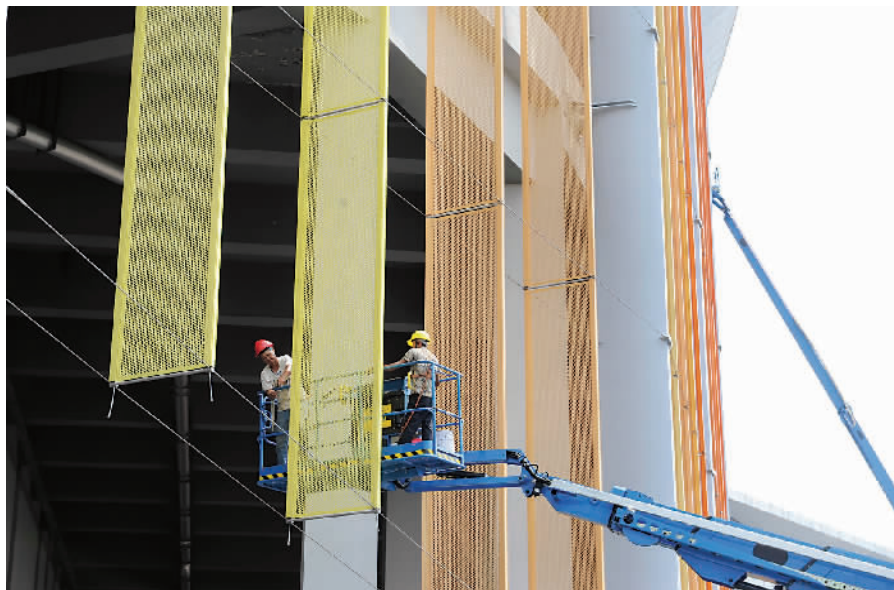
在国展中心规模提升工程的整个建设过程中，施工方上海建工组织开展形式多样的立功竞赛活动，动员所有参建职工积极投入立功竞赛，攻坚克难，争创一流，为第二届进博会的成功举办再立新功。同时，各个参建单位还签署了“重大节点考核责任状”。

除了职工本身，项目上精细化管理，也是确保工期的一个重要抓手。现场充分发挥“设计施工一体化”与“钢结构专业一体

化”的优势，并运用物流编码技术，确保构件发运有序、精准。还通过综合运用“场外大拼+整体吊装+流水施工”的施工技术，确保后道工序的合理搭接。最高峰时2000多人同时作业，人员倒班、机器不停，24小时不停歇施工，终于在一个月完成全部4.3万吨钢结构吊装施工。

安全与质量管控难度大是国展中心工程的一大特点，上海建工总承包部协同建安集团开展机电安装的会战。

在国展中心北广场搭建管件预制加工场及材料堆场，根据工程实际进一步提升工厂化预制、装配式施工水平，现场大量配置机械化施工设备，确保工程快速、优质推进。与此同时，应用整体预制机电管架排架施工工艺，成为实现现场快速拼装的关键。项目负责人表示：“通过BIM技术将展厅16米层顶部的管线进行综合排布，并分割成共计482段机电管架排架。”工厂化预制、装配式施工工艺，进一步提高了工效和品质，并尽可能地减少了现场动火作业点和高空作业点，实现了快速、精准安装。



绿化

和自己“较真”完成精品作品

国庆长假进入第4天。当大部分人还沉浸在休闲度假的欢乐中时，有些人却在岗位上一直紧张忙碌。因为，再过30天，第二届进博会又将拉开大幕。

“9月15日材料紧张，20日起停送，10月5日开始……”这是上海市园林工程有限公司项目经理葛世玲随身携带的一本记录本。自从9月初进博会配套项目——诸光路二期及天山西南侧绿地综合整治工程启动以来，项目的进展、注意事项等已经写满了好几

几页。“工程时间太紧张了，只能争分夺秒，合理安排计划。不记一笔，真怕自己忘记了。”

在外人看来，作为拿过4次鲁班奖的上海市园林工程有限公司，完成诸光路这样的项目简直就是“毛毛雨”。然而，他们却派出了最强的技术和施工团队。“不是‘小题目大做’，项目无论大小，我们都把它当作一个作品来完成。”公司副经理褚伟良表示。

去年，园林工程公司负责的3个进博会配套项目荣获客户最佳满意奖。今年，则

要承担诸光路二期及天山西南侧绿地综合整治、西虹桥商务区天山西路北侧地块绿化整治任务。两个项目分别于7月和9月相继启动。

“我们觉得，设计图纸中的不锈钢栏杆，其风格和周边环境不协调，应该调整为仿石栏杆。”突然，会议室内传来了争执声。而一旁的同事们都已经习以为常，因为他们知道“小葛”又开始较真了。与筹备第一届进博会一样，和自己“较真”，一项项精品工程就在这样“自讨苦吃”中慢慢完成。

通信

机器人“职工”一起参与保障

5G+无线摄像头，通过地铁、公交的多块站台小屏，游客能实时掌握交通拥堵，错峰入馆；5G+AR导航，让你在国展中心逛吃时不再迷失方向……距离第二届进博会1个月之际，上海联通的智慧进博已为5G应用找到了一个个落地的鲜活场景。

“如果说第一届进博会，5G只是试水的话，那么第二届则是5G网络铺设全面覆盖、从有到好的质飞跃。”在上海联通网络发展部副总经理叶强的带领下，此次联通计划在进博会期间打造国内最强最快的5G室内展馆，届时，5G最高下载速率将近1Gbps。

为了打造信号最强、覆盖最密、速率最高的5G室内展馆，上海联通对进博会重点场景制定了多层次复合式立体覆盖方案。

据了解，联通5G网络将覆盖国展中心，共计在进博会场馆内部

署1553个点位，并对场馆的传输上联带宽进行大幅扩容，一次到位满足用户需求。

与此同时，在主场馆周边建设15个5G宏站，实现进博场馆360度无死角覆盖。另外，虹桥高铁站、虹桥机场等重要交通枢纽也新建有5G网络，迎接八方来客。如此高密度的覆盖，今年的进博会5G建设相比去年难度也更上一层楼。

记者了解到，在首届进博会上，由上海联通网络IT中心自主研发、具有完全自主知识产权的感知监控系统，率先启用。其三大功能——故障智能诊断系统、IP故障自愈和网管智能机器人，在保障进博会中崭露头角。

而今年，新升级的感知监控系统2.0版，进一步提升了智能运维水平，实现保障场景的预置和自定义，做到“看得全、看得清”、“管得住、调得动”。

金融

选拔多语种专才服务中外来宾

“Bonjour……”一口流利的法语，可以轻松与外籍商务人士进行交流对话，为他们提供所需的金融服务。

记者了解到，建行此次选拔了近50名具有各种技能的专业人员组成金融服务团队，会同近百人的青年志愿者队伍，共同投入到进博会现场。“既包括金融政策、业务和产品的咨询办理，也包括多语种及手语翻译等特色服务。除了熟练掌握一门外语的翻译人才，还有精通各项业务的专家、岗位服务明星等。”

一位建行员工告诉记者，为了准备进博会，自己还特地“回炉”了一下小语种，并且对相关的配套金融业务又重新进行了梳理。“这样能够在交流中发现需

求，并寻找合适的方案帮助客户解决问题。”

建行方面介绍称，除了人员方面的“配套”，本届进博会，建行还全新升级打造了网点和机具设备。本次，该支行将进行全面升级改造，它集成了当今银行业最新的科技成果，融合5G、人工智能、远程交互、生物识别等技术，可以提供多项常见的快捷金融服务。

工作人员介绍说，每个现场服务站点将配置5-10名银行专业人员以及相应的机具设备，为参展企业和个人提供信息咨询服务、多语种翻译服务、外币兑换服务以及办理部分柜面业务等。

此前，工商银行也发布了进博会综合金融服务方案。该方案从境内采购商与

境外参展商的实际需求出发，提供线上预约开户、见证开户服务，解决境外贸易商“最后一公里”的难题；通过自贸区及临港新片区，提供本外币一体化的账户服务；依托“国际贸易单一窗口”结算产品先发优势，推动国际贸易结算向电子化线上处理成功转型，为进出口企业提供便利化服务；发挥“工银速汇”产品特色，实现“一点支付全球”，带来“无国界”跨境金融服务的客户体验。同时，工行还为进博会量身定制了进口采购商供应链融资、汇兑服务及利率汇率避险服务等方案。

中国银行上海市分行则再次成为第二届进博会开立展品通关总担保等。



努力把第二届进口博览会办得更好

2019.11.5