

溧阳百景·燕湖公园

□ 钱栋 一文

我来的时候,这里没有燕,也没有湖。

但我心中有春燕绕梁的温暖回忆,有朱湖流水的亲切回响。一方算不上肥沃的农田,芦苇丛生,水塘散布,西面燕山蜿蜒盘旋,南方高铁线横贯而过,北边市井之声遥遥可闻。这块据县志记载距离县城八里处的地方,曾是一个名曰朱湖的湖泊。虽然前不着村后不着店,但周围新楼即将拔地而起,越来越多的市民带着过去生活的温情与乡情,来燕山新区接受陌生的资源与文明。作为新城的建设者,我们想造一个园,让他们产生归属感,成为可以安放心灵的故乡。



燕湖公园由此而来。

这是一座充满情感的公园。燕湖模拟心脏的造型,宁静水面上鸟儿的飞舞、风吹杨柳的摆动,水面上蓝天白云的悠悠、鱼儿等水生物的声音,仿佛和我们的心脏一起怦怦跳动。湖畔的桥、廊、坊、园等建筑更是融入了自古就激荡在溧阳人胸中的感恩情怀。长

而弯曲的谢恩廊镶嵌着二十四孝故事剪纸,报恩桥诉说着史贞女和伍子胥的生死信义:孤月谁怜红颜一饭陨身处,空江人去白发千金报德时。颂恩桥上孟郊迎母漂上所作的《游子吟》诗歌意境,思源亭、恩情坊、涌泉园、燕归巢……这些建筑和燕湖合在一起,就像心脏之外的骨架和表皮,体块和隔膜。可以说,我们把燕湖当作为了人的身体来建造,一个由内而外洋溢着“感恩”精神特质的溧阳人。

于是,这座公园就有了美丽、灵感、平和、宁静、惊艳等丰富的情感体现。

燕湖公园的美丽宛自天开。在城市的东郊,燕山蜿蜒的屏障下,一块明镜似的湖面,点缀着传统与现代、古朴与时尚相融合的园林建筑,和周围四通八达、车水马龙的道路没有任何界限,虽然博物馆和文化活动中心等主体建筑还没有落成,但正是这种开放型分散式的空间布局,营造了燕湖公园轻盈漂浮的优美意境。燕归巢和翔舞广场上的帆船伞色彩靓丽,交织着白色的恩情坊、思源亭,蓝色的大海般的游船码头,使公园显得年轻而富有活力。报恩桥古色古香,

让人联想起江南水乡传统的烟雨长廊,可乘凉、避雨、休憩、谈天说地。燕湖公园是曲线型的,以湖为中心,所有的道路、绿地、建筑都是曲线的,整个公园几乎看不到直角。这些自由、性感的曲线,涵盖了大自然日月星辰、山川河流的美丽密码,让诗和远方变得触手可及。



燕湖公园的诗书情趣闪烁着灵感,同时也激发着欣赏者的灵感。在园子里漫步,走着走着就会碰到埋头啃书的古人雕塑,匡衡偷光、孙敬悬梁、车胤挂萤、孙康映雪……桥、廊、园、亭处处贴有对联,恩情坊上写着“落座闲观五湖水,临窗坐拥一城书”,这个临湖而建的椭圆形建筑,里面有一个小小的图书馆。雅致的木质书架,宽敞的落地透明玻璃,反射着天空、湖面和周围的树木。在静谧的午后,桌子上有阳光,窗外微风拂过湖面,树动影摇。此时,一种“一个人”的孤独和满足感,油然而生。这个小小的图书馆,让人听到自己内心的声音,感受到一束光、一缕风的美丽。

燕湖公园平和而宁静。清晨第一个穿过湖畔曲径的人,能够在湿润的水汽中惊醒一群叫“水葫芦”的小野鸭。数不清的周末的黄昏,从滨水茶坊室内走到阳光灿烂的露台上,在木椅上悠闲地坐下,遮阳伞投下斑驳的影子,湿漉漉的风送来花草的香气。慢慢品着茶,眺望远处波光闪烁的湖面,城市的声音远远飘来:汽车喇叭声、广场舞音乐、扩音器里的广告声……而湖畔树梢的鸟鸣,便显得格外动听,还有风吹树叶的沙声,让人感到全然的宁静。

燕湖公园还散发着令人

惊艳的当代艺术气息,每个假日播放的水幕喷泉电影可以说激活了我们这座江南小城。夜幕降临,音乐响起,燕湖里五彩斑斓的水柱、水帘、水幕翩然起舞,或冲天而起,或盘旋低回,或悠然游走,变化莫测,虚无缥缈,如同海市蜃楼,吸引了城里的市民蜂拥而至,远观近看,享受着神秘奇幻的仙境。水幕中还会出现漂浮的人物,李白、孟郊、茶艺师……与自然夜空融为一体,令人叹为观止。

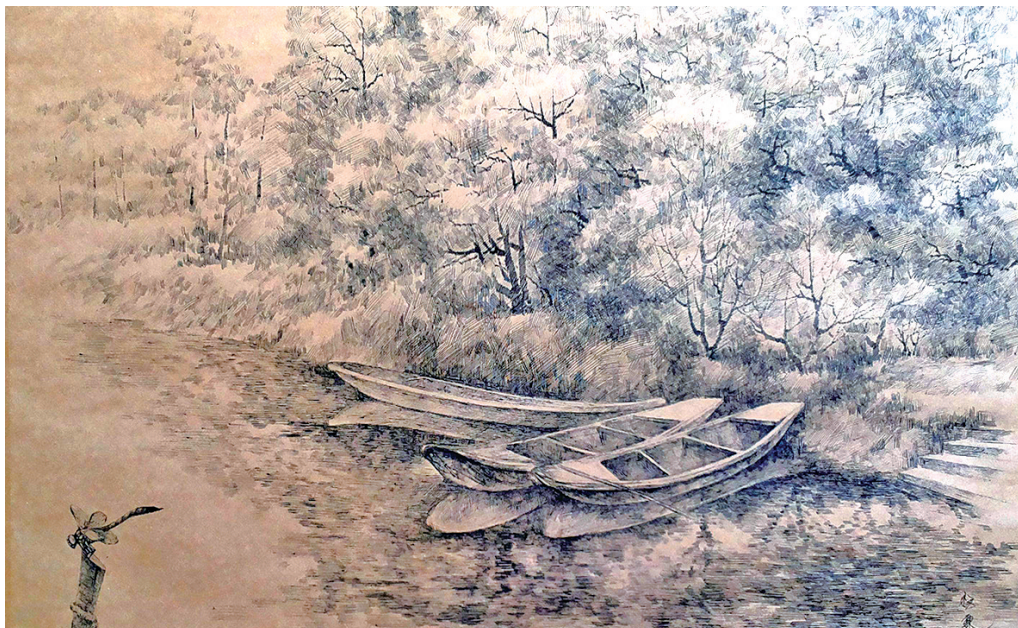
春天,燕子来到了燕湖,孩子们唱着“我问燕子你从哪里来?燕子说,这里的春天最美丽”的歌,听着听着,我觉得自己多么爱燕山新区这片土地。有人说,每个人都有自己生命的偶然与机缘。如果,某一片土地对我们有所养分和启发,那么它就是我们生命的所在,价值的所在。即使它不是我们原生的故土,也可以成为我们新的故乡。

摄影:王晓云 刘磊



溧阳百景·天目湖湿地公园

杨霖绘



手绘溧阳 作品选登

天目湖
湿地公园

丁酉年春 刘磊