

浦东时报

PUDONG TIMES

新闻热线

021-68540066

广告热线:38460110

发行热线:68541076

网址: http://pdtimes.com.cn



6月3日 星期五
2016年农历丙申年四月廿八
本期12版 总第1245期
每周一至周五出版
零售1元

上海报业集团主管主办 浦东时报社出版

国内统一刊号:CN31-0113 邮发代号:3-88

推动更多新药“中国创造 海外制造” 诺华全球三大研发中心之一张江落成 全球排名前10的药企有8家在张江设研发中心



图为诺华上海研发园区。 □诺华/供图

■本报记者 杨珍莹 浦东报道

医药领域从“中国制造”到“中国创造”的距离进一步缩短。昨天，全球医药健康龙头企业之一的诺华携手张江高科技园区管理委员会举办创新论坛，与业界共商推动上海科技创新中心建设。上海市副市长周波出席论坛并致辞。市政府副秘书长、浦东新区区委副书记、区长孙继伟，上海市商务委员会主任尚玉英，浦东新区副区长王靖出席论坛。论坛所在地，即是诺华在浦东张江新落成的上海研发园区，也是继瑞士巴塞尔、美国麻省剑桥之后的诺华全球三大研发中心之一。

研发、眼科保健(爱尔康)和仿制药(山德士)等的逾千名员工在此工作。诺华上海研发园区的科学家们，专注于将表观遗传学研究与药物创新相结合。其中，新药研发项目主要针对中国及亚洲地区的高发疾病，一是癌症领域，包括肺癌、肝癌、胃癌及鼻咽癌；二是肝病领域，包括慢性肝炎引起的肝纤维化、肝硬化和非酒精性脂肪性肝病。值得注意的是，诺华研发“大脑”部门的入驻，正在改变以往其研发的模式，更多“中国创造、海外制造”的新药或将诞生。据诺华集团全球董事长林浩德透露，上海研发团队正在研发的一项新药将于8月投入临床试验，并计划在瑞士生产，“即中国创造、瑞士

制造。”经过10年发展，上海已成为诺华在中国和亚洲地区的重要创新基地。“上海是全球最具创新力的城市之一，特别是在生物医药研究和治疗领域。”诺华生物医学研究中心总裁包瑞杰说：“我们已建立了世界一流的团队，致力于为中国、亚洲以及全球患者研究和开发突破性药物。”相关数据显示，2007年至2016年，中国的科研人员为诺华全球研发产品线提供了许多新药靶点，包括将多个针对癌症、肝病和听力损失的新型候选药物推进至临床前试验阶段。目前，诺华在中国有15个处于不同研发阶段的新药研究项目。据诺华集团全球首席执行官

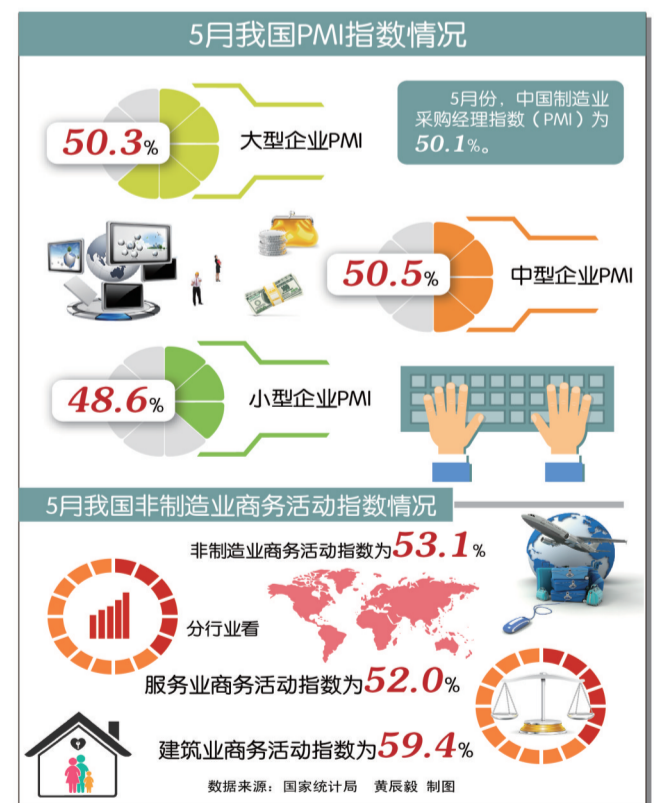
慕忠透露，诺华还与几十家中国及亚洲地区的研究机构、临床中心、生物技术公司建立了广泛合作，加速新药研发进程。“中国是新一轮全球医疗创新的新生力量。诺华上海园区的落成彰显了我们对中国创新的坚定信心 and 长期承诺。”目前，全球排名前10制药公司，已有8家在张江建立了研发中心，“罗氏、勃林格殷格翰等大型跨国企业也都加大了在张江的布局。”张江高科技园区管委会主任杨晖说：“张江正进一步加大跨国公司开放式创新，推动张江高能级发展，比如尝试联合孵化等试点。”中国科学院上海分院院长朱志远在论坛上同样提出了张江要迈向开放与协同的创新生态，避免“创新孤岛”的观点。

深入开展“两学一做” 沈晓明以普通党员身份 参加所在党支部组织生活会

■本报记者 王延 浦东报道

在全党深入开展“两学一做”学习教育之际，昨天上午，市委常委、区委书记沈晓明以普通党员的身份，参加所在的区委办政策研究处党支部的组织生活会，与支部党员一起围绕党章党规开展讨论。在组织生活会上，沈晓明边听取发言、边认真记录，不时插话与大家交流。在发言中，沈晓明讲到，党员领导干部以普通党员身份参加党支部组织生活，是党的一贯要求，也是共产党员应尽的义务。党员领导干部必须严格按照这个要求，严肃认真参加党支部活动、过好正常的组织生活。沈晓明表示，“两学一做”学习教育，首要的是学好党章。学党章，关键是学党章的精髓，要努力学精学透，不能大而化之、简单读过就当学过，要看到文字背后的东西。在谈到不同时期党章的“变”与“不变”时，沈晓明从几个重要历史阶段入党誓词的变化讲起，指出党章的一个重要特点就是实事求是、与时俱进，我们学党章也要做到不断跟进、常学常新，这样才能更好地理解 and 把握党章的深刻内涵。沈晓明说，开展“两学一做”学习教育要紧密联系实际。具体到机关党员干部，重点是要认真学习和领会习近平总书记2014年5月在中办提出的“五个坚持”要求(坚持绝对忠诚的政治品格、坚持高度自觉的大局意识、坚持极端负责的工作作风、坚持无怨无悔的奉献精神、坚持廉洁自律的道德操守)。这五条要求每一条都很简练，也都不难理解，但要真正做到实处、落到行动是不容易的，需要大家入脑入心、积极践行。沈晓明指出，研究处是区委的重要决策服务部门，全体同志要团结一心，围绕当好区委思想库、智囊团的要求，更好地履行职责，发挥好参谋助手作用；要以此次“两学一做”学习教育为契机，把支部打造成有战斗力的基层党组织。区委组织部、区级机关党工委相关负责同志受邀列席此次会议。

数据新闻 >>



浦东积极探索城市更新路径

由由工业园区将变身一体化养老社区

■本报记者 黄静 浦东报道

日前，新区规划和土地管理局在官网上对《浦东新区六里社区Z000402编制单元控制性详细规划08街坊局部调整(草案)(以下简称“规划调整草案”)进行公示。由此，一个乡镇工业园区向一体化养老社区转变的城市更新样本开始出现在公众面前。在土地资源越来越紧张的今天，土地利用模式已由增量扩张向存量盘活转变。浦东在这一方面大胆尝试，希望以盘活现有工业存量用地的方式，推进土地节约集约化利用，提升区域公建配套和城市环境，实现可持续发展。

公示中的08街坊原为由由工业园区，东至下南路，南至华绣路，西至锦尊路，北至高科西路，总用地约11.65公顷。这里原属于严桥镇(现为花木街道)，曾是浦东新区31个建制镇中离市中心最近的一个镇。1993年6月，由由实业发展总公司建造了由由工业园区。20多年来，随着社会及区域发展条件变更，园区现有产业发展及土地开发利用面临着一定的困境。园区东部建材市场长期处于停业关闭状态。园区东南部的空地一直无项目入驻，造成了大量土地资源的闲置和浪费，并影响了周边地区的城市形象。此外，园区

中部和西部的部分工业企业开始出现自下而上的主动转型，生产功能逐渐弱化，现代服务业功能开始显现。为了顺应发展趋势，结合城市更新相关政策，浦东新区规土局组织对由由工业园区所在的六里社区Z000402单元开展了城市更新评估，并为该区域勾勒了一幅转型发展“路线图”——由由集团作为园区城市更新实施主体，增加地区道路网密度，提供一定的社区公共服务设施、公共开发空间、绿化等公共要素，以满足城市更新的相关要求，从而有效盘活该街坊土地资源，改善地区城市环境。根据公示的“规划调整草案”，

调整后的地块功能将由工业生产，转变为公共服务，将以养老服务、养老医疗配套为主导功能，探索大众养老的多元化方式，为全市养老产业健康发展提供可推广、可借鉴的经验。同时，兼具办公、社区服务等综合功能，配以商务办公用地、社区商业用地和绿地等。据了解，该街坊附近有锦华新苑、金旋小区、由由新村、星河湾、大华锦绣华城等住宅小区，还包括申东医院以及沿锦尊路的小型生活配套设施，周边还分布着文化公园、体育公园。该街坊规划调整后，将与周边社区在功能上实现互补、相融，大大提升本地区的城市活力。

华检健康体检
管理有限公司
400-6700-128
www.tijian18.com