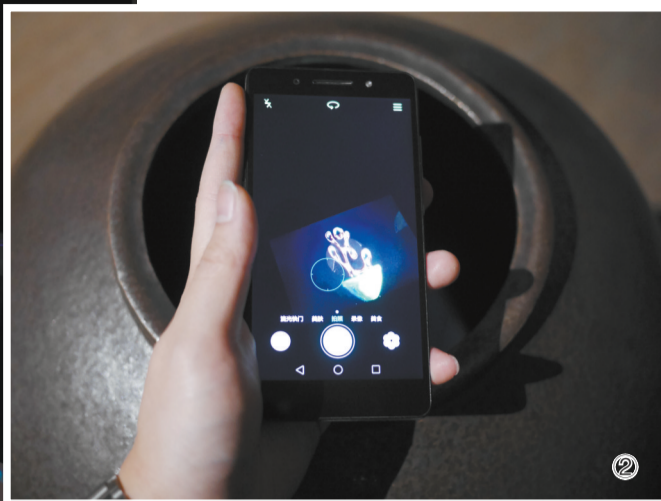
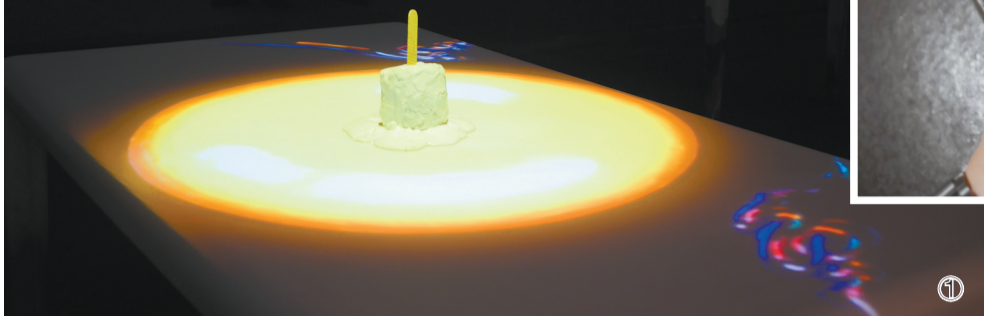


“

这两年,涂色书《秘密花园》备受欢迎。读者需要沉下心,在精美繁复的图案内填上各种颜色,创造出仅属于自己的“秘密花园”。9月10日,在上海二十一世纪民生美术馆(M21)开幕的“秘密花园:娜塔利·杜尔伯格和汉斯·博格双人展”,则通过定格动画、雕塑、电子音乐等形式的6组作品,将藏在艺术家梦境里的“秘密花园”化为实景。



- ① 半融化冰淇淋被倒置在桌子上,这是装置作品《热梦》中展示的一件雕塑。
- ② 《气体,固体,液体》由七件大型陶罐组成,陶罐内部隐藏着动画。
- ③ 《瀑布变奏》是定格动画作品,以黑白或多彩画面描绘了瀑布的不同意境。

M21 将艺术家梦境化为实景 与粘土兔子同游“秘密花园”

■本报记者 曹之光 浦东报道

顺着M21独特的坡道展厅盘旋而上,在用墙壁、幕布分隔出的一个个昏暗小空间内,“秘密花园”的6组作品一件件映入眼帘,观众仿佛被艺术家引入了沉沉的梦境。当灯光骤然亮起,《热梦》全景一览无余。这组作品将雕塑与动画结合在一起,六张桌子上各放置了一件雕塑,动画影像则从高处投射到其中四张。雕塑有的是被倒置在桌子上已经半融化的冰淇淋,有的则是姿态各异、雄赳赳的大鸟。灯光熄灭,抽象流动的动画影像随即显现,营造出日出、日落般的意境,梦的第一章也随即开启。

进入下一个空间,看到的是与展览同名的装置作品《秘密花园》。大片的树叶、风信子、金色的橡子、糖果色抱枕和仿佛快要融化的冰淇淋……色彩、形状各异的雕塑占据了地面。雕塑前方的幕布上则在播放一部定格动画:一只上蹿下跳的古怪粘

土兔子,成为现场霓虹灯和喧闹声音的“总指挥”。这很容易让人想到经典童话《爱丽丝漫游仙境》中的那位“白兔先生”。

喧闹过后,《瀑布变奏》闪亮登场。长笛、木琴、弦乐器等伴奏的三件定格动画作品,以黑白或多彩画面描绘了瀑布的不同意境,既显示出一股势不可挡的自然之力,也带给观众一种冥想的平静。《气体,固体,液体》则是另一组宁静的作品。该作品由七件放置在空旷空间内的大型陶罐组成,观众被好奇心驱使,会忍不住弯腰凑上前去,向罐子内部探视。这时,别有洞天的一幕出现了,变换着流动水滴的动画在逐渐放大,叮咚声效的音乐在耳边逐渐清晰。每一个罐中的图像与音乐既相似又不同,带给人全新的感受。动画作品《黑色容器》则呈现出宛若发光星球漂浮在虚无太空中的影像,为整个展览画上句号。

“《秘密花园》展览让我想起了北宋画家范宽的《溪山行旅图》。”策展人孙敬栋表

示,范宽对于自己的山水作品强调要“可行可游”,力图使看他作品的人感到真的在山水之间游走一般,这与人们在梦境之中游走是很相似的。他认为,此次展览独特的布展叙事,使在终点的观众原路返回起点的过程中,将有不同的体验,“走过《秘密花园》,跟身后的兔子告别,我们意识到快要醒来了。”

此次展览中,娜塔利·杜尔伯格负责动画和视觉创作,汉斯·博格负责作曲,共同营造出一种沉浸式的感官环境。此次展览也是这对瑞典艺术家搭档在中国大陆的首次亮相。有观众提问这些奇幻作品的寓意,娜塔利认为,观赏艺术不需要预先了解作品背景或者艺术家的想法,而在于“进入语境”:“因为当一件作品在完成后,就属于每一个观众。观众会从各自角度体会作品的多义性和美感,体验寻常生活以外的部分。当你被作品打动了,就会自发思考背后的意义了。”

本次展览将持续至10月23日。



在装置作品《秘密花园》中,动画中的粘土兔子成为现场总指挥。
□本版摄影 本报记者 曹之光

聚焦东艺·缤纷舞台

上海东方艺术中心
SHANGHAI ORIENTAL ART CENTER

“八面来风” 中国交响力量齐聚东艺

在2016/17新演出季中,东方艺术中心独具匠心地策划了一系列国内乐团的专场音乐会,其中既包括了沪上本地的上海爱乐乐团8场系列音乐会,又包括了东艺特别邀请到的来自全国各大省市7支不同职业乐团,先后将举办15场音乐会。此番,是东艺第一次尝试大规模地组织与策划国内乐团在上海集中亮相,无疑是一次全面推动国内乐团建设、发展,增进兄弟乐团间交流的有益尝试。

上海爱乐乐团亮点不断

9月24日,上海爱乐乐团将拉开东艺8场系列音乐会的序幕,当天将由乐团常任指挥张亮携手上海本土钢琴家薛颖佳,带来“勃二钢协加勃二交响”的“双勃二”作品。国内古典音乐圈有“北明南亮”之说,即“北有陈康明,南有张亮”,他俩是当今中国指挥界的两大青年才俊外加“颜值担当”。

此外,上海爱乐乐团还将在东艺为观众献演经典歌剧Gala等专场,除了音乐总监汤沐海和常任指挥张亮之外,乐团还将与旅美歌唱家沈洋、小提琴家五岛龙、日本超人气偶像女指挥西本智实、维也纳爱乐乐团首席小提琴家雷纳·科尔等国内外音乐家合作,更将举行驻团作曲家龚天鹏的作品世界首演、著名作曲家谭盾亲自指挥新作品世界首演等,可谓是亮点不断,精彩纷呈。

北京交响乐团诚意满满

在北京众多交响乐团中,隶属于北京市文化局的市属乐团北京交响乐团,算得上是一个有点格格不入的“异数”和“清流”。在乐团艺术总监兼首席指挥谭



北京交响乐团 □资料提供 东方艺术中心

利华二十年如一日的辛勤耕耘下,“北交”取得了一系列令人瞩目的成就。无论是签约EMI(百代)唱片公司成功录制并出版发行数张国内外作曲家的唱片录音,还是不定期的大规模海外巡演、比较完善的乐团常规音乐季制度,“北交”都走在了国内乐团建设与发展前沿。9月16日,“北交”将在乐团总监谭利华的率领下,为沪上观众带来包括威尔第歌剧《纳布科》序曲、格里格《培尔·金特》第一组曲、华彦钧《二泉映月》、小约翰·施特劳斯《艺术家的生涯》圆舞曲、瓦格纳的歌剧《黎恩济》序曲、德沃夏克《第八交响曲》在内的风格迥异的各式作品。

湖南交响乐团尝试跨界

位于中部地区的湖南省,西方古典音乐的建设与发展较之于北上广深,甚至较之于国内的许多其他沿海地区来说都还显得相对滞后。此番,受邀抵沪的湖南交响乐团是湖南省内唯一规模化、建制制的职业交响乐团。“湖交”以推动本土民族音乐的交响化和对外传播“湖湘文化”为己任。10月16日在乐团团长、音乐总监兼首席指挥肖鸣的带领下,“湖交”将为上海观众呈现一场集日本动漫配乐、英国电影配乐、迪士尼电影音

乐、经典音乐剧组曲、好莱坞电影音乐于一体的“跨界音乐”视听盛宴。无论是日本作曲家久石让为日本动漫大师宫崎骏所创作的动漫配乐,还是改编自英国作曲家安德鲁·韦伯的经典音乐剧《歌剧魅影》的同名组曲,这些作品更易于让从未涉足过音乐厅的新观众去接受。

浙江交响乐团推介冷门

浙江交响乐团早前迎来了乐团的新任音乐总监兼首席指挥张艺,此番张艺将携手自己的“小伙伴”钢琴家谭小棠一起,带来一套曲目颇硬、分量吃重的俄罗

斯作品专场音乐会。10月21日的音乐会曲目涵盖了穆索尔斯基《荒山之夜》、拉赫玛尼诺夫《第二钢琴协奏曲》以及柴科夫斯基《管弦乐组曲第三号》。这首相对冷门且不常公演的柴科夫斯基《管弦乐组曲第三号》,其实张艺在稍早前的4月曾指挥中央芭蕾舞团交响乐团,在国家大剧院第五届“中国交响乐之春”的舞台上曾演出过。算上先前张艺指挥“浙交”在北京演出的那一次,届时在东艺的演出将是张艺第三次把这部“老柴”大作搬上舞台。

四支乐团明春轮番登台

明年2月25日陕西爱乐乐团将在乐团客座指挥邵恩的率领下抵沪,为上海观众带来三部兼具西部民族风情和浓厚地域色彩的中国作品,具有典型斯拉夫民族音乐风格特征的“柴四”也将上演。

3月10日,江苏交响乐团将由瑞士指挥家罗曼·布罗利-萨赫勒领衔,携手国内著名小提琴家朱丹在东艺登台献演。演出曲目包括威尔第的歌剧《命运之力》序曲、舒曼《d小调小提琴协奏曲》以及贝多芬《第六交响曲“田园”》。

2009年才建团的杭州爱乐乐团是中国目前最富朝气、最具活力的职业乐团。4月8日,“杭爱”将由乐团总监杨洋亲自执棒,为沪上观众带来一套完全贝多芬作品的音乐会。这将是上海资深古典乐迷和市民现场近距离接触与感受“杭爱”音乐艺术水准的好机会。

目前还处在筹备和初创阶段的苏州交响乐团,计划在今年12月31日进行建团首演。明年5月1日在东艺的这场音乐会,自然而然将成为“苏交”的上海首演。