

两种流感进入活跃期

市人民医院儿科门诊辟出3个专用病房

本报讯 最近,气温波动较大,流感进入高发期。江苏省疾控中心近日发出提醒,我省甲型、乙型两种流感型别进入活跃期,市民要注意加强防护。

记者从市人民医院、中医院了解到,目前医院收治的病人中就有这两种流感型别,但以乙型流感为主,波及范围较广。

1月8日上午,市人民医院门诊输液室内有不少孩子因为感冒发热在输液。有孩子家长表示,因为孩子班里患流感的孩子较多,他们班已暂时停课了。

市人民医院儿科主任郁惠东说,乙型流感病人主要呈现高烧不退、腹痛腹泻,肠胃不适等症状;而甲型流感患者则以呼吸道症状为主,消化道症状较少。在校学生如果出现一个班级有五六个学生集体高烧的情况,很有可能就是感染了流感病毒,应及时到医院诊治。

为此,市人民医院儿科门诊临时辟出了3个流感病房,用以观察患者病情,每天观察的患者数量至少在六七人以上,因流感而住院的病人也有20多个。

据市中医院儿科门诊主任徐健介绍,医院门诊每天接诊100多名小患者,以幼儿和小学生居多,其中近一半都是感染了

流感病毒,住院病人有20多个。

同时,记者也从市人民医院呼吸内科主任茅敏华处了解到,呼吸内科病房目前收治的病人大多是有基础疾患的,如原先患有慢性支气管炎或支气管扩张的人群,由于气温降低,这段时间的发病率相对高一些。她建议市民近期要注意开窗通风,到入多的地方要戴口罩,这在一定程度上能预防流感。

临近春节,市民朋友要注意做好流感预防工作,如出现相应症状应及时就医。(融媒体记者 蔡晓丹 周凡) (扫码看更多)



女童手指被卡门缝 消防施救成功脱困

本报讯 1月8日晚10点左右,一名女童在家中玩耍时不慎手指被夹在门缝中。市消防救援大队汇龙中队立即前往救援,终使女童手指成功脱困。

消防人员赶到求助人家中时看到,小女孩右手的手指正卡在卧室的门缝里,疼得哇哇大哭。通过询问家长得知,女童手指被卡的时间已有半小时左右,情况非常危急。

消防人员立即展开施救。经过勘查,发现卡住女童的门缝不到1厘米宽,只有扩张缝隙,小女孩的手指才能脱困。消防队员首先用螺丝刀等工具拆卸卧室门的铰链,同时扶住门框确保女童的小手不会受到二次伤害。救援过程中,消防队员一边让家长和子女不断说话,转移孩子的注意力,一边安抚孩子的情绪。经过近10分钟的努力,女童被夹的手指终于成功脱困,随后由家长送往医院进行检查。

市消防救援大队汇龙中队队长马晨阳提醒广大市民:一定要看护好孩子,不要让孩子独自在家,或独自在一个空间内玩,务必在家长的视线范围内,以免发生意外。(融媒体记者 周凡 王凯)

深夜醉驾连撞四车 呼气检测语无伦次

本报讯 近日,王某醉酒驾驶机动车返家途中,发生了连撞4车的交通事故。目前,王某因涉嫌危险驾驶罪被公安机关取保候审。

2019年12月20日23时31分左右,市公安局交警大队城区一中队接群众报警称,在汇龙镇松花江路皇家花园北门西侧,一辆白色越野车发生交通事故。

交警赶到现场看到,引发事故的是一辆悬挂苏FY12**牌照的白色奔驰越野车,该车辆连续与路边停车位内停放的4辆轿车发生碰撞,在剧烈的撞击中,越野车的右前部损坏严重,现场一片狼藉,所幸没有人员伤亡。民警对驾驶越野车的女子王某进行呼气式酒精检测时,王某意识模糊,语无伦次,不配合呼气检测。因王某有酒驾嫌疑,民警依法将其带至市人民医院抽取血样,并作进一步调查。

12月25日,经南通市公安交警支队物证鉴定室鉴定,在王某的血液中检出乙醇成分,其含量为156.1mg/100ml,系醉酒后驾驶机动车,接近醉酒驾驶标准的2倍。据王某交代,事发当晚,她在饭局上喝酒后开车回家,不料在途中发生了撞车事故。(融媒体记者 朱俊俊 通讯员 黎晗)

公益服务 便捷你我



1月8日上午,市社会组织服务中心开展“乐享便民 服务你我”品牌公益伙伴日活动,市自行车运动协会、环境保护志愿者协会等志愿者们一大早就来到长江新村公益街区,为市民提供免费修车、理发、健康义诊、修拉链、磨刀等便民服务。 (融媒体记者 王海兵摄)

液化石油气钢瓶安全使用常识

1. 钢瓶必须保持直立使用。
2. 严禁使用超期未检瓶、报废瓶。
3. 钢瓶放置地点不得靠近热源和明火,并与灶具保持1米以上距离。
4. 安装调压器时,应检查调压器上的密封圈是否完好无损,调压器拧紧后,应用肥皂水检查调压器与瓶阀连接处,不得漏气。随时检查胶管是否有老化、漏气,管的两端连接处是否严密。
5. 发现液化气钢瓶泄漏时,应立即打开门窗通风散气,不可点火、开关电器或使用电话,以防引起爆炸着火事故。
6. 出现着火事故时,应立即关闭瓶阀,并将钢瓶转移至室外空旷处,防止爆炸。
7. 严禁用任何热源对钢瓶加热。
8. 严禁私自更改钢瓶的钢印标志或颜色。
9. 严禁钢瓶超量充装。
10. 严禁将钢瓶内的气体向其他钢瓶倒装。
11. 严禁用户自行处理瓶内的残液。
12. 液化石油气钢瓶每4年检验一次,超过检验有效期或使用年限的不得充装。对设计使用年限为8年的液化石油气钢瓶,允许在进行安全评定后延长一次使用期,且延长使用期不得超过4年。对超过使用年限的应当予以报废。

1、使用液化气时要有专人照看,防止汤水沸溢,浇灭火焰,使液化气泄出,引起火灾爆炸事故。



5、对液化气钢瓶,严禁用开水加热、火烤及日晒。不准横放,不准倒残液和剧烈摇晃,以免瓶内压力增加,造成事故。



8、液化气使用后,应及时关闭灶具开关,外出或临睡前养成坚持安全检查的习惯,特别是检查钢瓶角阀是否关闭,切断电源,确保安全。



2、不准自行调节减压阀,要经常注意和教育小孩不要玩弄钢瓶角阀和灶具开关,以防损坏、漏气发生危险。



6、放置液化气钢瓶的场所严禁住人,以防漏气,导致窒息和引起火灾等危险事故。



9、更换钢瓶时,应按顺序先检查减压阀、密封圈、橡皮垫是否完好无损,再装上减压阀,并检查橡胶软管有否老化,然后连接灶具,再打开钢瓶角阀。建议钢瓶用户安装燃气泄露报警仪。



3、发现室内液化气漏气,要立即关闭钢瓶角阀,迅速打开门窗,加强通风,对现场电气开关保持原状,严禁一切火种进入室内。



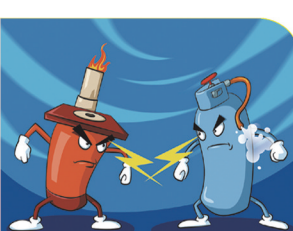
7、一旦阀门漏气着火,可用干粉灭火器对准起火处根部喷射,或用湿棉被、毛毯等覆盖。灭后立即用湿毛巾裹手关闭阀门。



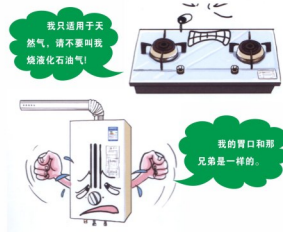
10、要经常检查液化气灶具等各部位是否正常,如发现漏气等现象,千万不能擅自拆装,必须通知专业维修部门进行检修更换。



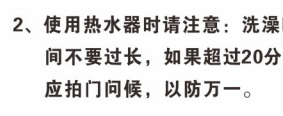
4、厨房内使用液化气,不得同时使用其他灶具,附近也不要堆放易燃物品,以免发生事故。



燃气使用不能做的事



1、不同气源的燃气灶具和热水器不能互换使用,购买前请先知道家中使用哪种燃气。

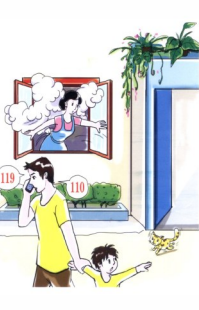


(4)安装使用嵌入式灶具时要注意:保证橱柜有通风口。



燃气泄漏怎么办

1. 立即切断气源。管通气:立即关闭燃具开关、旋塞阀、球阀。瓶装液化石油气:立即关闭燃具开关、气瓶角阀。
2. 千万不要使用明火或开关任何电器。



3. 小心打开门窗进行通风换气,迅速离开室内。
4. 迅速疏散家人、邻居,阻止无关人员靠近。
5. 及时报警。离开漏气场所,在确认安全的场所打110报警,打火警119或燃气公司抢险电话。