


# 如皋水务： 打造“水清 水畅 水美”新如皋

城市会客厅



市水务局党组书记、局长 徐海

近年来，市水务部门以全面推行“河长制”为抓手，以最严格水资源管理为主线，以河道整治、水系畅通、农田水利项目建设为重点，各项工作得到了有序高效推进。

**【亮点一】全面推行“河长制”，提高河道管护水平**

市水务局下发了《关于建立河道巡查制度的通知》(皋水长办[2018]2号),对各级河长的履职内容和要求进行了明确。截至目前,市级河长巡河62次,镇级河长巡河2113次,村级河长巡河35875次。今年初,我市对5条一级河编制了年度整治计划任务,各镇(区、街道)按照年度整治计划有序推进,同时对全市二、三、四级河也编制了年度整治计划任务。

**【亮点二】全面推动河道综合整治工作，打造“水清、水畅、水美”的河道环境**

一是农村河道疏浚。2018年度，我市计划疏浚整治镇级河道10条，长32.59公里，土方31.36万方；村级河道18条，长14.13公里，土方15.37万方。工程总投资441.51万元。目前，已经全面超额完成实施方案批复任务，完成疏浚整治镇级河道10条，村级河道148条。对照市委、市政府下达计划任务，尚有少量河道正在扫尾。

二是中小河流治理重点县项目。2018年中小河流治理重点县项目实施郭园吴窑项目区（二）期，项目实施方案已经调整完成，并通过南通市审查，目前正在进行施工图设计。

**【亮点三】全力推进农水项目实施，提升农田水利基础设施水平**

2018年，我市以节水改造为重点的农水工程继续保持项目多、投入大、管理严、推进快、标准高的良好态势。到目前为止，我市2017年千亿粮田主体工程及地方投资增加工程、2018年千亿粮田主体工程3个项目计划工程全部完成，2018年小农水重点县项目已完成95%的计划工程量。全市共完成新建、新建泵站47座，新建防渗渠72公里、暗渠46公里，配套渠系建筑物1250座，铺设UPVC灌水管18.2公里，修筑机耕路27.5公里。

**【亮点四】持续大力开展农村环境长效管护工作，打造整洁优美的宜居环境**

2018年，各镇农村环境“七位一体”长效管理工作继续围绕“村美水清街干净，社会和谐文明”的目标，对河道管护、道路养护、绿化维护、垃圾处置、粪污治理、秸秆双禁、农民违建等“七位一体”工作提出了更高的要求。一是河道管护成效明显。围绕“水清、面洁、坡绿”要求，重点对各镇各级河道环境进行检查、督查，督促外包公司组织专业队伍采取人工打捞结合生态种植、河沟养殖等措施全力清除。二是垃圾运输管理质量提升。进一步完善“组保洁、村收集、镇运转、市处理”的垃圾无害化处理体系，加大巡查频次，并及时反馈给管护人员，限期整改。

**【亮点五】扎实抓好工程管理，提升防汛防台安全保障能力**

一是做好工程管理工作。(1)如皋市主江堤局部外坡硬质化工程已经批复,现已进入招标投标阶段。(2)崩岸应急治理工程项目于4月初开标后确立了施工和监理单位,工程已于5月20日开工,工程计划12月底完成90%工程量,2019年1月30日前完工。(3)永平闸迁建工程5月份通过了水下工程阶段验收。(4)2018年度如皋市主江堤堤顶道路维修工程已完成全部工程量,目前正在拟申报验收。(5)2018年度碾砣港闸维修项目,正在进行巡查道路老路面凿除工作。(6)如泰运河闸接通工程、焦港泵站工程等为民办实事工程均按序时推进。

二是积极做好防汛工作。积极落实我市防汛防旱指挥部成员调整工作,及时与相关部门及各镇(区、街道)签订防汛防旱责任状,对防汛物资进行了专项检查。实施了长江水下监测、水上抛石及应急灯照明三个项目的演练。

**【亮点六】全面落实最严格水资源管理制度，规范水行政许可可制度**

一是推进基础工作。利用“世界水日”“中国水周”“节水宣传周”等有利时机,组织开展了形式多样的涉水宣传活动。6个重点考核水功能区达标为83.3%,水质情况良好。

二是突出中心工作。继续实施“管养分离”的工作模式。推进计量智能化建设与维护。

三是强化征收管理。严格规范水费征收工作流程,大幅度提高了征收到位率。

四是规范行政许可。始终坚持依法审批,公正严明,认真做好取水许可和水利工程河道管理范围内建设项目的申请材料审查工作。依据《水法》《防洪法》《水资源管理条例》等相关法律法规的有关规定,结合工作实际,对所有审批事项办结时间进行了压缩,提高了审批时效。

**【亮点七】加大入河排污口整治力度，提升水环境治理水平**

对全市14个镇(区、街道)入河排污口组织了拉网式检查,做到了纵向到底,横向到边,不留死角,检查范围涵盖全市各级河道的入河排污口。经排查,我市共有排污口1167个,规模以上(年排放量10万吨以上)排污口34个,其中:工业企业排污口13个、生活污水排污口21个。全市经水行政主管部门许可的排污口2个。

## 龙游水利风景区通过省水利厅复核

日前，江苏省水利厅组织专家组对南通地区惟一国家级水利风景区——如皋市龙游水利风景区进行了复核。对龙游水利风景区的景区资源、开发利用、环境保护、基础设施、管理体系等方面进行了综合评定，认为符合国家水利风景区复核评定标准。

如皋市龙游水利风景区，属城市河湖型水利风景区，2011年以“两环两带一园”（即内、外两环护城河，如泰运河风光带、龙游河风光带及水绘园）为水利景观主体，成功创建为国家水利风景区。市委、市政府在原有景区的基础上，经过多年的持续投入和建设，先后建设了龙游湖风景区、龙游河生态公园，并整合当地优质的水利风景资源，形成了“两环两带两园一湖”水利风景区构架，规划面积达25.82km<sup>2</sup>（其中水域面积13.14km<sup>2</sup>）。景区扩大了体量，突出了水利特色，水利元素色彩较浓，在改善水环境，保护水资源，修复水生态，弘扬水文化，发展水经济等方面功能明显，景区品质不断提升，重现了“水清可游，岸绿可闲，街繁可赏，景美可赏”的“古邑水乡”风光，形成了“水清、岸绿、古韵、新姿”的“水秀苏中”生态长卷，营造了“一河清水，两岸秀色，四季有花，四季常青，城水相依，人水和谐”的水生态景观，将产生良好的社会效益和生态效益。



风光秀美的龙游水利风景区

## 如皋港水利枢纽工程

如皋港引河为1989年疏浚的人工河道，南起长江，北至司马港，是如皋市三大入江口门之一。随着如皋港沿江经济的迅速发展，为整合岸线资源、开发新岸线，拆除了原如皋港节制闸和抽水站，将下游引河由90米扩宽至180米，河底由▽-2.0米（国家85高程）挖深至▽-7.2米，在距长江入口3.5公里处，新建了如皋港水利枢纽工程。工程具有防洪、挡潮、控制水位、引水灌溉、排涝和通航功能，承担了如皋、海安地区112万亩农田灌溉和1367平方公里排涝及为沿海地区的排咸及时补水水源，调节内河水位起着重大作用。

工程于2010年5月30日开工建设，2012年5月27日通过了如皋市沿江开发公司主持的完工验收，2012年6月18日工程投入初期运行，2017年7月28日通过如皋港管委会主持的竣工验收。

枢纽工程由节制闸和套闸两部分组成。节制闸共3孔，单孔净宽10米，总净宽30米，底板顶高程-2.20米(85高程，下同)，工作闸门采用平面直升钢闸门，主体水工结构包括闸室、消力池、翼墙、交通桥，闸室采用钢筋混凝土整本坝式结构，卷扬式启闭机控制操作。套闸基本尺寸为16×180×2.5米(口门宽×闸室长×门槛水深)，闸室底板顶高程为-3.5米，闸室及上下闸首均采用钢筋混凝土结构，上下游导航段各长70米，导航墙采用钢筋混凝土箱扶臂式结构，靠船段各长150米，采用灌砌块石重力式结构，闸门及阀门启闭机均为液压直推式启闭机，闸门为弧形三角闸门，阀门为钢制砼复合平面闸门。

如皋港水利枢纽工程等别为Ⅱ等，主要建筑物级别为2级，次要建筑物级别为3级，临时建筑物为4级。工程防洪标准为100年一遇长江高潮位设计，300年一遇长江高潮位校核。节制闸设计引水流量50.6m<sup>3</sup>/s、排涝流量332.7m<sup>3</sup>/s，最大引水流量193.14m<sup>3</sup>/s、排水流量420.14m<sup>3</sup>/s。套闸通航按五级船闸设计。



如皋港水利枢纽工程

## 如泰运河接通工程水下开挖施工成功封底

日前，江苏省“团结治水，共同护水”标志性工程——如泰运河接通工程水下开挖施工成功封底。标志着隔断半个世纪的水道、如皋和泰兴两地人民盼望已久的如泰运河接通工程已进入主体工程控制闸工程，得到了重要推进。

如泰运河西接长江、东入黄海，总长155公里，是一条横贯南通和泰兴的区域性骨干河道，也是一条具有引、排、航综合效益的黄金水道。这条运河是1957年至1965年期间分段开挖形成，因历史原因，在如泰交界处一直有400米未能接通，导致两侧河道水体不畅，水质状况不好，影响工程综合效益的发挥，两地百姓对运河接通期盼已久。为加快推进水生态文明建设，在江苏省水利厅的大力支持和南通、泰州两地党委政府的关心指导下，决定采用“多方共管、有主有辅、共同决策”的管理体制，齐心协力推动这项民心工程、民生工程开工建设，确保2019年10月全线完工。工程接通后，将通过两地引排水的有序调度，有效提高如泰运河供排水能力，改善区域水资源、水环境、水生态和内河航运条件，促进区域经济协调发展。



江安镇周庙社区

## 打造“水美乡村”

在江苏省水利厅公布的2015年度江苏省“水美乡村”评选结果中，如皋工业园区（如城街道）、高新区（城南街道）被评为“江苏省水美乡镇”，如皋工业园区（如城街道）贺洋社区、江安镇徐柴村、高新区（城南街道）宋家桥社区、搬经镇鞠桥社区、如皋经济技术开发区（城北街道）平园池村、白蒲镇蒲西社区、吴窑镇何柳树、丁堰镇新堰社区、石庄镇永兴社区9个村(社区)被评为“江苏省水美村庄”。至此，如皋市已成功创建“江苏省水美乡镇”4个、“江苏省水美村庄”20个。

我市以河道整治为抓手，以畅通水系为手段，以长效管理为保障，持续巩固前期“水美乡村”创建成果，有效改善了水环境和人居环境。全市涌现出一批水系较发达、水元素较丰富，污水处理、垃圾处置、道路交通等基础设施较完善、整体环境较好、水景观与村庄相融合的村(社区)。

在畅通水系、拆坝建桥工作中，全市多个镇（区、街道）按照“示范引路、集中连片、突出重点、效益优先”的思路，针对不同地域特点采取了不同实施方案。全市上下将农村环境“七位一体”长效管理与巩固水环境整治成果有机结合，积极推行河道管护“以河养河”模式，打造“小桥流水”亮点。同时，通过挖掘文化，凸显“亲水嬉水，留住乡愁”元素；通过打通水脉，建设“一河清水，两岸秀色”景观。

## 如海灌区续建配套与节水改造工程

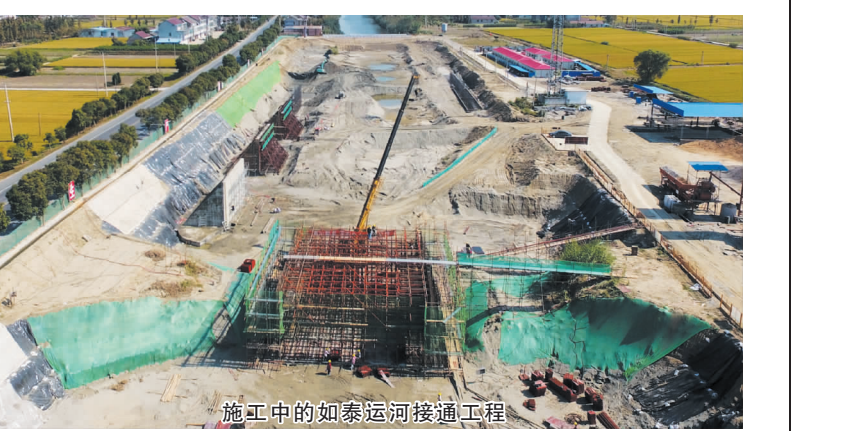


如海灌区配套工程——泵站

2000年11月，国家发展计划委员会、水利部正式批准如海灌区续建配套与节水改造工程立项。从2000年至2015年先后共下达12期灌区改造工程，批复总投资21859万元，完成拆建泵站64座，维修泵站16座；新建防渗渠658.49公里，配套渠系建筑物17812座；疏浚引排沟渠171.31公里；并对渠首水源工程碾砣港闸分期进行了改造。

如海灌区经过十多年的续建配套与节水改造，效益十分明显。据初步测算，项目建成后新增有效灌溉面积1.97万亩，改善灌溉面积25.1万亩，增加节水灌溉面积18.69万亩，年节水7500万立方米，节省土地1600亩，年省工11.9万个，年增加粮食生产能力2850万公斤，年净效益可达5750万元。工程实施后，除经济效益显著外，还减轻了水质污染和水土流失，美化了农村环境。同时，对项目区农业产业结构调整、致富一方农民、加快农业现代化进程都产生了积极的影响。

## 施工中的如泰运河接通工程



施工中的如泰运河接通工程