

## 广西大化石《斯克印》

大化石又称彩玉石,产于广西大化县红水河岩滩水电站附近河段。由于大坝之上是库区,已经蓄水,只有大坝下约六公里长那么一截河段在开发。从开发出来的大化石看,无论大到20吨的巨石,还是小到二三十克的小石子,无不都具有石质坚硬,硅化或玉化程度高;石形奇特,千姿百态;花纹图案变化无穷;色彩艳丽和谐悦目等特色。大化石的风雅、气质、神韵都达到了非凡的境地,因此它一露面便轰动广西,誉满中华,影响了全球的藏石家。

据地质学家及赏石专家的考研:大化石即彩玉石生成于古生界二叠系(约2.6亿年前),属海洋沉积硅质岩。其原岩为火成岩与沉积岩之蚀变带硅质岩石,石质结构紧密,摩氏硬度约5至7度,色彩艳丽古朴,呈金黄、褐黄、棕红、深棕、古铜、翠绿、黄绿、灰绿、陶白等多种色泽,其成因在于岩石受水中溶解的多种矿物元素如铁、锰离子致色素的浸染所致。

大化彩玉石,石肤温润如脂,富有光泽,层理变化有序,色韵自然,纹理清晰而具有韵味,令人有温馨之感。大化彩玉石之形多见嵩岳云岗之景或璋台仙境之貌,这与红水河的位置有关,石的位处不同,石的形状就不同,大小也不同。

大化石是1997年新发现、新开发的新石种,它以“形色质纹”为赏石标准,是中国奇石的后起之秀,它的出现,打破了传统“皱瘦透漏”的赏石观念,使延续了千年风风雨雨的中国大陆赏石文化理论终于找到了突破口。对我国的赏石标准进行了新的解释、补充、丰富、完善,并逐渐成为新的赏石潮流,“形色质纹”具备的大化彩玉石,也因此成为了广西红水河石的代表。

如图所示的广西大化石,被赏石家命名为“斯克印”。手印作为佛教一种独具意义的手势(也称为印相),本真表示意念时,以屈指示之,其曲指节之首的动作,称之为“手印”,代表着佛家不同的身份。斯克印是佛教密宗的降魔印,手势为中指和无名指弯曲,余三指伸直,拇指压在弯曲的二指上。上翘的食指象征着恫吓一切邪恶之敌,故上翘的食指也称“铁钩印”。



再看此石的色泽辉煌,好似黄金铸就,十分华贵富态。线条流畅,形简意赅,就如佛的食指。不禁令人赞叹造化的神奇。

征着恫吓一切邪恶之敌,故上翘的食指也称“铁钩印”。

## 安徽灵璧石《凤凰》

宋人杜绾在《云林石谱》中汇载石品116种,灵璧石位居首位。“灵璧一石天下奇,声如青铜色如玉”,这是宋代诗人方岩对灵璧石发出的由衷赞叹。灵璧石的开发已有三四千年的历史,灵璧石除磬石以外,还有更奇特的观赏石,其产地也不限于磬石山一带,主要分布在县境北部,如灵觉山、朝阳山、白马山、耳毛山、邵山、九顶山等,在县境中部的三注山和南部的峨山一带也有少量的分布。从已产出的灵璧石来看,其真正魅力不仅在于天赋其内在的灵气和形态的神奇,而其质、形、色、纹皆具有很高的艺术欣赏价值,故乾隆帝也曾赞誉

它为“天下第一石”。

如图所示的灵璧石,形状酷似一个大鸟,被藏家命名为“凤凰”。凤凰是古代传说中的鸟王,雄称凤,雌为凰。如图所示的这个亭亭玉立的神鸟,虽然没有华丽招展的凤羽,却出落得体态丰腴,长尾伸展飘逸,拱背收腹,低首含颌,傲视天下,很有一副“天下百鸟我为王”的高贵神态。藏家介绍说,此石比例协调、形象生动、神形兼备,你可以想象一下,如果石头外面加一层彩色的羽毛,基本就跟真鸟无异了。所以,这块灵璧石堪称是一块珍品。

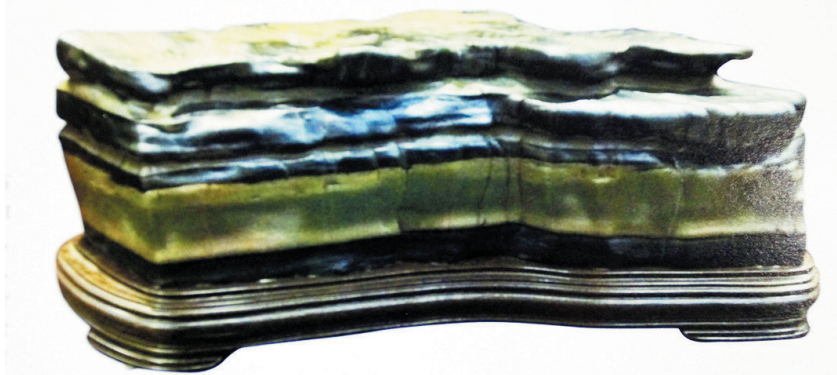


## 广西鸳鸯彩陶石《阶梯》

广西彩陶是深水潭中的卧底石,有着非常到位的水渡和打磨效果,名曰彩陶也就是这个缘故。沉静优雅的色调,是千万年水渡之后所呈现出来的光晕与光泽,尤其是蜡状般熠熠生辉的折射效果,透露着过去的隐秘,诉说着相逢的迷离。如同红水河里的大化石一样,构成了瘦漏皱透品鉴之外的另类风景。彩陶石石形以多边的几何形体居多,

水洗度非常好,颜色主要以豆绿、灰色、墨色最为常见,而绿色是最上乘的色彩。

彩陶石出水极少,是石中贵胄。一般来说,黛绿为珍,翠绿为贵,绿黑相间,称为鸳鸯,彩陶奇品也。如图所示的这块彩陶石,三色相套,在细数之下,七层台阶,拾阶而上,蕴含人生道路须攀登的哲理。因此,被藏家命名为“阶梯”。



## 广西来宾卷纹石《禅纹一味》

有一种奇石,一直处于明星石与非明星石之间,在赏石精英圈内享有盛誉,在奇石市场内却不冷又不热,那就是广西红水河里的来宾卷纹石。来宾卷纹石,之所以没有成为当代光鲜的明星石,原因其一,是色、质黑而不丽、不亮、不艳,没有一眼就夺人眼球的光色魅力;其二,布满皱纹的奇石没有当代流行的水冲石那种流线型的美;其三,上世纪90年代前后发现发掘的卷纹石,既适合传统的“皱、瘦、漏、透”的赏石标准,又与当代流行的新潮赏石标准“形、质、色、纹”合拍。故卷纹石在赏石精英圈内一直被当作名贵之石,但其名声一直没有传播开来,这可能与当代赏石风潮喜欢欣赏漂亮美石有关。



如图所示的这块卷纹石,质地朗润,体态丰腴,静穆无语的禅石之上,淡雅清逸的薄色,衬托着舒缓灵动的金丝银线,犹如跳动的音符,传递出江南丝竹奏响的美妙旋律。幽寂简约的纹理,酷似玉带环绕的山

泉,潺潺奔波穿梭于峡谷绿涧之中。恬静淡泊的禅定气格,优雅肃穆的辉映意蕴,幻化出自然与人文感应、情趣与闲适交融的禅意。因此,这块卷纹石被藏家命名为《禅纹一味》。

## 内蒙沙漠漆《洞天双峰》

如图所示的这块沙漠漆,形状非常像座连在一起的山峰,下方又有一个山洞。因此,被藏家命名为《洞天双峰》。沙漠漆是戈壁石的一个品种,它是中国的特有石种。它数量少,但形韵独特,气势不凡,主要产在中国西北的内蒙古自治区阿拉善等地。戈壁石暴露于沙漠地表面,戈壁地区气候异常,白天、黑夜温差极大,地下水因地层虹吸作用上升,被干燥的戈壁石吸收、蒸发,使地下水中的氧化铁、氧化锰等元素停留,吸附于石中。经过数百万年循环反复,才形成戈壁沙漠漆,其间又经过沙漠粗沙研磨、细沙抛光,风吹雨打等,所以沙漠漆质地坚硬,石皮光滑、亮泽,手感极好。沙漠漆作为石头上的天然漆皮(颜色),有红色、黄色、褐色、黑色、白色等,石边圆润、流畅,色彩自然、柔美,石表结构精细,令造假者望而却步,其精品小巧玲珑,是十分典雅的摆件和手玩石,这几年得到全国乃至国际奇石界的青睐。

