

联系电话:80677402
邮箱:860820252@qq.com

特 稿

兴化的河流与水系

□文/ 杨应槐 夏红卫

家尖，与盐城斗龙港相接，全长8.5

公里。经过多次整治，已成为东部主要排水干河。

在古代地名中，“塘”常用指海堤，“港”常用指江河的支流，“塘港”即圩堤之间的河道。“东南西北”是方位词。东塘港在市境东北部，南起海沟河安丰镇徐吴村，与盐靖河相接，北至兴盐界河与冈沟河相连，长10公里。车路河以南称塘港河，河面较宽，是东部及圩南地区水路交通和灌排河道之一。

西塘港因处于老塘港之西而得名，全长56公里。市政府利用原有河道拓浚并开挖新河，向南经俞垛与泰东河相连接。西塘港整治工程竣工，对排除市境腹部涝水，引入江水，解决水源和改善水质发挥了重要作用。现今，西塘港成为我市版图河网中轴线，南北全长599公里，从而由中小河道升格为市级骨干河道。

盐靖河为泰州引江河配套工程，北起盐城，贯穿兴化至靖江。在兴化境内，南起戴南罗顾庄兴泰界河，北至兴盐界河，全长54公里，流经安丰、戴窑、昌荣、荻垛、张郭、戴南6个乡镇，为里下河地区腹部5大纵向河道之一。

传说钓鱼镇有一支姜太公后裔（吕姓），为纪念祖先，在当地砌了一座钓鱼庙（亦称太公庙），把庙东的南北大河命名为渭水河。原渭水河是大邹伯镇与下圩镇界河，长7.5公里，浅窄弯曲。市政府先后多次疏浚整治，向南延伸至兴泰界河，总长52.5公里，成为兴化境内重要的引排河道。

古代，“官街”“官巷”是公用的街巷，“官河”是大家共用的河。兴化城东北的“上官河”与西北的“下官河”，河名因古代人以为为上首、西为下首而得名。“南官河”则因在兴化城南。南官河老阁向南段称卤汀河，经宁乡、周庄等，通向泰州。“卤”是“盐卤”，“汀”是水边平地，河名意为这是一条运盐河道。现在的卤汀河是城南腹地的引排干河，又是南往泰州、西去邵伯的主要航道。上官河是盐城至扬州、镇江的盐邵线主航道，下官河是建湖至高港的建口线主航道，分别是我市洪水下泄新洋港和黄沙港的行洪通道。

界河河在市境南部，南起边城界沟，北至沈灶蚌蜒河，因其南端直通界沟而得名。

沙黄河原名东塘河，在市境西北角，南起沙沟镇朱夏庄，北至盐城黄土沟，是西北地区主要排水口门。

李中河位于西部湖荡地区，南起荡朱乡北沙庄，北至沙沟镇，人工开挖21公里，承藕草河，子婴河、潼河之水于沙沟与下官河合流入沙黄河。当时，因连接李健和中沙两区而得名。

纬 河

兴化东西走向的主要河道，从北向南分别是兴盐界河、海沟河、白涂河、车路河、梓辛河、蚌蜒河。

兴盐界河是兴化和盐城的界河，全长40公里。它西起大纵湖，流经中堡、大邹、安丰、新垛、大营等乡镇，抵大丰刘庄分两支，一支向东入串场河，一支向东北流入斗龙港。

海沟河又称海河，因系古代流入黄海得名。它从兴东向东经钓鱼、安丰、大营、白驹，入串场河，全长50公里，为市内东西向河中最大河道。

白涂河因两岸是白颜色的盐碱地得名。它西起市区东北角，向东横穿渭水河、西塘港、盐靖河、雄港、横泾河至大丰草堰镇入串场河，全长46.5公里。

车路河因古代干旱年份河底能行车走人而得名。它在市境中部，西起市区南官河，穿得胜湖，经林湖、大垛、昌荣、荻垛、陶庄、戴窑六乡镇，至大丰丁溪入串场河，全长42.5公里，为境内重要东西向河道。

梓辛河西起市区东门泊，横贯渭水河、西塘港、盐靖河，至东台镇西

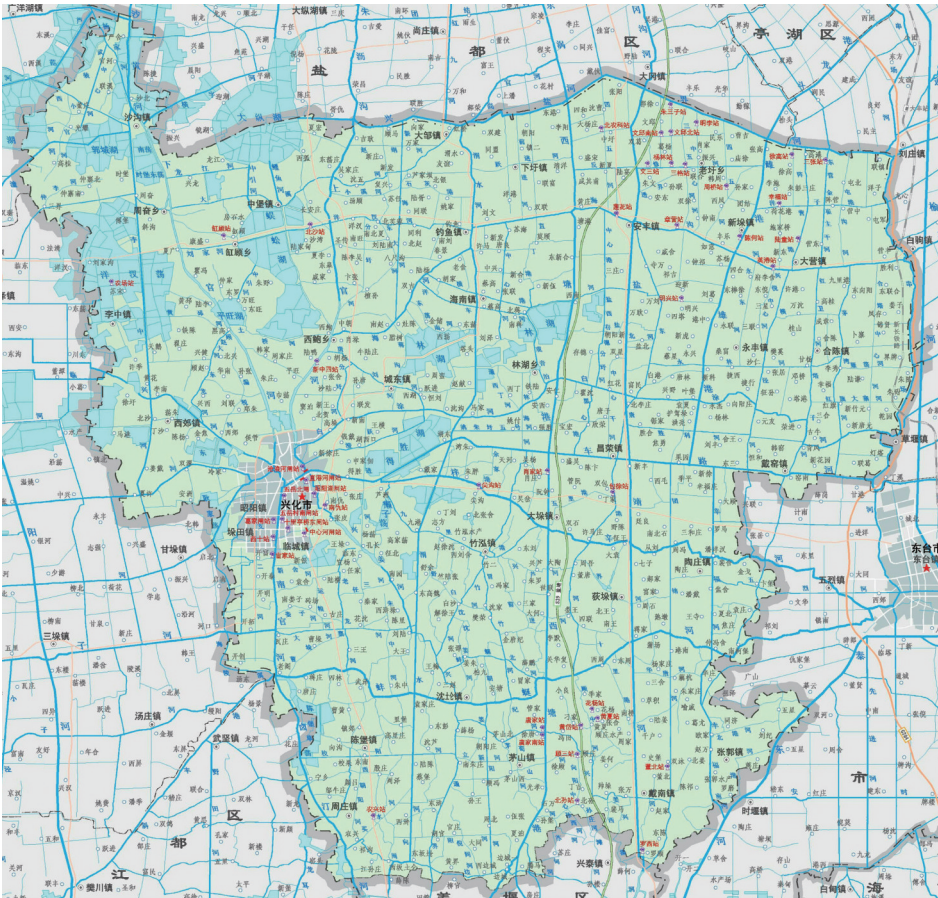
2公里处，与蚌蜒河合流注入串场河，全长53公里。

蚌蜒河原为兴化与泰州（清乾隆年间改归东台）的界河，建国后划入兴化县版图。它西起老阁，经陈堡、沈灶、张郭至陶庄，在东台境内与梓辛河合流注入串场河，境内长36.5公里。河南岸筑有一道大圩，名蚌蜒圩，用于抵御淮洪危害。称圩南地区，即指蚌蜒圩南部地区。

传说很古以前，运河里爬出一只巨蚌，夜晚由高部向东爬行，半夜爬到兴化时询问一位老者：“到大海还有多远？”老者说：“你只要不停地爬，天亮前就可入海。”于是巨蚌继续爬行。在靠近东台时鸡叫头遍，巨蚌误以为天亮了就不再爬行。是时才凌晨两点，巨蚌错过了几个时辰，未能入海。天亮日出，巨蚌终被晒死。不久，巨蚌爬过的凹道形成一条大河，这就是今天的蚌蜒河。

有人说：蚌蜒河应叫驳盐河，它是盐船运盐的重要河道。因为淮南各大盐场的运盐船，经串场河行至东台镇附近即可进入驳盐河（蚌蜒河），向西行到老阁后，可向西南入澄子河到高邮进大运河，也可向西南入斜丰港经邵伯到扬州进大运河，或向南入卤汀河，经泰州、高港进长江。

缸洋河西起缸顾庄与缸夏河相连，东穿吴公湖、上官河与洋汉河衔接。经过拓浚，把下官河、中引河、中庄河和上官河等四条南北向河道串通，有利于暴雨的扩散，加快外排速度，减轻沙沟地区排涝压力。



兴化水系图

致敬凯旋归来的天使 老 屋

○王 军

面对生死挑战
你们义无反顾
笑着扛起使命和重托
没有一丝胆怯
更没有一点点畏缩
像临阵的一个个勇士
雄赳赳 气昂昂
踏上援鄂的列车

39天的不分昼夜
936小时与新型冠状病毒无硝烟战斗
汗水 泪水
你们把白衣天使的名字深深镌刻
责任 担当
你们终究把可怕的疫魔击败溃退

你们是勇士
用大爱让湖北春回大地、阴霾散去
你们是英雄
黄石荣誉市民是最高褒奖和荣耀
吕锋、夏维海、杨奇……
13个亮闪闪的名字
书写了医者仁心的博大胸襟
生命在党和人民最需要的地方绽放

你们的奉献
感动了湖北大地
凯旋的号角
终于迎来了亲人的荣归
鲜花和掌声拥抱你们
但 这都不能表达对你们的敬意
只有把你们的笑脸
牢牢记地在这里
丰碑不朽 精神永恒

“一个都不少，
把你们都带回来了。”
因为有了你们
水乡大地到处欢天喜地
因为有了你们
榜样的力量，平凡人中的力量
因为有了你们
我为我们都是兴化人无上自豪

立 春

○顾怀满

弹指间，冬去春又来
南飞的燕子携着春的气息
呼朋引伴，鸣唱而来
点点新绿爬上杨柳的树梢
氤氲着春天的烂漫

岁月的风雨，唤醒了春天
田野里，散发着泥土的清香
迎春花儿，盈着露水的晶莹
百草醉卧在路径湖畔
低声呢喃，窃窃私语
倾诉着萌动的春情

葱郁郁郁，郁郁葱葱
春的馨香，温暖着骚动的心灵
腊梅花含情脉脉
依然傲立枝头

立春了，百花竞芳百鸟欢歌
踏青的路上
有人咬着春卷 说着春话
情窦初开的少女满脸绯红
家乡的春天，万紫千红

○叶 愚

老屋并不高大
在庄台上静静地立着
敦直憨厚，如里下河平原上
蹲着一位沉默的庄稼汉

无数次，夏雨冲刷，朔风肆虐
辛酸与苦难，结成
岁月的蛛网，挂在檐下
还有快乐的鸟巢
叽叽喳喳的幼鸟在鸣叫
年复一年

阳光从门缝里照进来
伴着尘埃轻快的跳舞
月光趁着沉沉的冬夜
钻进童年的梦里
贫瘠的根芽绽出希冀
开出春的花朵
慢慢的野蜂在飞，在唱歌

老屋是生命之河中
一处抹擦不去的符号
祖父在这出生，在这去世
父亲在这出生，在这去世
我在这出生
如今在异乡漂泊

老屋如一根绵长绵长的丝线
我是一叶随风翻舞的风筝

陆宴豆腐

○倪为梁

安丰镇陆宴村，解放战争时期曾经
是我华中二分区和兴化县党政军机关驻地。
陆宴村民，祖传擅做豆腐。时任县委
戴为然书记和陆宴人民结下鱼水深情，
常常在深夜工作之余，帮村民磨豆腐。

大吠三更
祖父起身推磨
舀一勺祖母湿漉漉的叹息
磨 漏屋冷光
磨 柴扉寒凉
然后抓一把地上霜
点卤
豆腐清白
世道却愈加迷茫

鸡鸣头遍
父亲起身
携县委书记戴为然推磨
舀一勺小河清波
磨 抬头的阳气
磨 燎原星火
然后抓一把母亲的欢笑
点卤
豆腐甘甜
二分区的天已拂曙

我在春夜
起身推磨
窗外新月窥我
舀一勺隐隐炮声
舀一勺奋进足音
磨过往初心
磨未来梦境
然后捧一捧油菜花香
点卤
豆腐清白甜津
新时代拔节起身

走失的父亲

○夏小芹

走失的父亲
一次次地出现在我的梦里
我想父亲只是走失
没有告别
告别是再无期程
是把希望斩断
是一把利剑扎伤心口

走失的父亲
仿佛在时间的某一个断口
消失得再无踪影
我总是在梦里
寻找父亲
从黑夜至凌晨
从凌晨至黑夜
一次次地寻找
一次次地失落

我请时间之手
寻找走失的父亲
光阴的羽毛无法捧起
一个灵魂的重量
就像把思念的种子
埋进泥土
再也长不出新绿

在无数次寻找中
我终于看见那棵
高耸入云的泡桐树
它犹如天梯一般高而深远
那一树的泡桐花美得令人窒息
花朵的中间
是蓝得透亮的天空
还有洁白的云朵

我从未看过
如此纯净的天空
我泪流满面
父亲一定是去了那里
因为
那地方应该叫天堂

旧历中村庄女人

○顾开华

河流在软语，倾诉出春天所有秘密。
水码头清晨浣洗和寒夜油灯下针脚规则，
村庄，有了繁衍的道理。

把坚守和柔软烙在庭院、巷道和深浅
不一的田垄，
炊烟便成为村庄伸长的手臂，栖息乡间的
苦难，引领飞翔的鸟儿回巢。

选择村庄，选择青春的光线暗暗沉入，
沉入毫无突兀的晨昏，老 近在咫尺。
相比爱你朴实的青壮，女人，
我更爱你不忍卒读的苍老。
如同一次次把我惊醒的祖母在等待，
倚门拢袖。

春天与广玉兰

○金 侗

梦里伤痕

山冈上的春天为什么颤抖
忧郁是在一个黄昏爬上故乡的枝头
细碎的恐惧多像一条冰凉的蛇
乌云开始笼罩我美丽的山丘
如果我是金苹果树下的牧羊人
我就用歌声安抚你的惶恐和不安
鸬鹚鸟的尾翎是多么轻巧的心事
若隐若现的疼痛像一声召唤
把多愁善感的人从梦里叫醒
阳光和笑容展现在你的脸上
而我只想再回到梦里去亲抚浅浅的伤痕

广 玉 兰

不论是花形还是色泽
广玉兰都配得上这个春天

我是个习惯于低头走路的人
发现她的时候花已经很盛

天气是在不知不觉中暖起来的
那么，她是什么时候打开的

仰面而视，阳光有点刺眼
天空里静止的云朵果然没有动弹

没有叶片衬托
也没有其他的树花为伍

美是美好的，但谁知道呢
如果美也是一宗罪

雨水和惊蛰会不会就是她的同谋
迎风落泪的眼睛有些恐慌

春天，你为什么寂寞
缄默依旧缄默，凋零必将凋零

