

民生热线

关于调取婚姻登记档案的问题

一读者咨询:请问哪里可以调取婚姻登记档案?

市婚姻登记中心回复:请本人于工作日(周一至周五)带好身份证到江阴市南街200号8楼(市婚姻登记中心)或江阴市澄江西路159号(市档案史志馆)调取婚姻登记档案。

关于补办护照的问题

一读者咨询:我的孩子护照过期了,请问缺少出生证明是否可以办理护照?

市公安局回复:带好监护人户口本(须和孩子在同一个户口本上)、监护人的身份证即可办理。

关于辅助生殖技术报销的问题

一读者咨询:请问目前省内有哪些定点医院做辅助生殖技术可以报销?

市医保局回复:目前,省内35家定点医院开展的辅助生殖技术治疗被纳入医保报销,按项目单独支付。省内其他医院或省外就诊的暂无此待遇。35家省内定点医院名单为:江苏省人民医院(江苏省妇幼保健院)、南京鼓楼医院、南京医科大学第二附属医院、连云港市妇幼保健院、常州市妇幼保健院、苏州大学附属第一医院、南京市妇幼保健院、徐州市妇幼保健院、江苏省中医院、东南大学附属中大医院、无锡市妇幼保健院、徐州市中心医院、苏州市立医院、苏北人民医院、淮安市妇幼保健院、南通市妇幼保健院、扬州市妇幼保健院、盐城市妇幼保健院、镇江市妇幼保健院、泰州市人民医院、江南大学附属医院、宜兴市人民医院、南通大学附属医院、东部战区总医院、宿迁市妇幼医院、徐州市中医院、淮安市第一人民医院、苏州大学附属第二医院、无锡市人民医院、沭阳医院、徐州矿务集团总医院、联勤保障部队第904医院、常州市第二人民医院、苏州市中医医院、徐州医科大学附属医院。

关于去光明眼科体检建档的问题

一读者咨询:学校要求带孩子去光明眼科医院建档采集视力健康发育数据,请问这是全市统一要求的吗?

市教育局回复:根据相关要求,为保护儿童青少年身心健康,做好近视防控工作,需要对学生建立视力健康发育档案,江阴市中小学近视眼防控中心设在光明眼科医院内。该项服务为免费,您也可以提供专业医院屈光发育档案的数据,由工作人员统一录入近防建档系统。具体可咨询市教育局基础教育科,联系电话:86862103。

关于诊疗效果存在疑义如何处理的问题

一读者咨询:如果对医疗机构的诊疗效果存在疑义,我应该怎么处理?

市卫健委回复:如您对诊疗效果存在疑义,根据《医疗纠纷预防和处理条例》,您可通过下列途径解决:(一)与诊所进行协商;(二)到江阴市医调委申请人民调解(电话:86825607);(三)向人民法院提起诉讼,通过法律途径维护自己的合法权益。如您发现该医疗机构有违规行为,也可拨打举报电话:86278527。

关于公共自行车如何退还押金的问题

一读者咨询:我想退还公共自行车的押金,请问如何操作?

市公交公司回复:您可通过“全澄通”APP处理退款,或在公共自行车租赁网点附近的自助机器上进行手动退还。

关于新市民子女入学的问题

一读者咨询:新市民子女入学,父母或法定监护人的社保缴纳存在断缴现象,请问能否申请入学?

市教育局回复:不能。若将断缴的月份补缴完整,并由社保部门出具证明后,请至市教育局基础教育科或镇街教育科盖章,确认后方可申请入学。

关于新生儿落户的问题

一读者咨询:我住在周庄镇,想在江阴生孩子,请问能否在江阴为孩子办理老家落户手续?

市公安局回复:如果在老家开通了跨省通办,可以在江阴申请。如有问题,可提前电话咨询:86827710。

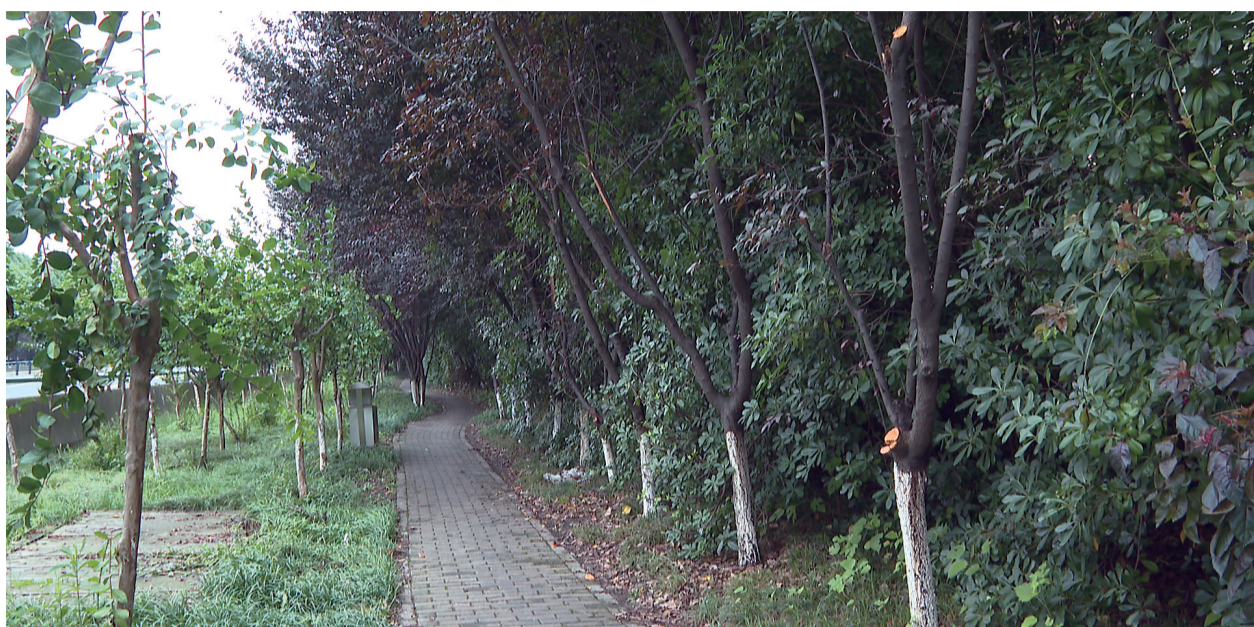
我为群众办实事

树枝太密“弯腰” 行人“低头”借过

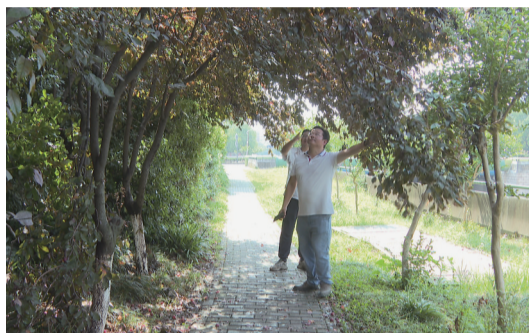
□奚雯霞 蒋利强



经过的行人。



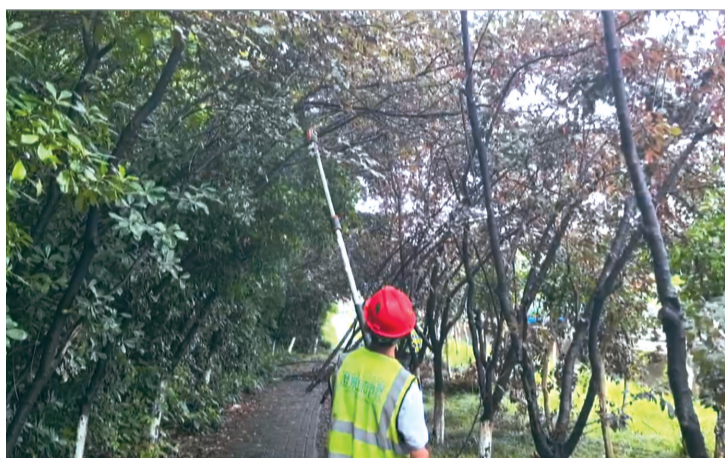
整改后的步道。



相关单位负责人来到现场查看。



工作人员正在清理。



工作人员第一时间来到现场清理。



部分阻碍通行的树枝得到清理。

前段时间,江阴雨水天气较多,位于香樟园附近的一处步道上,道路旁的红叶李因雨水滋润而生机盎然。然而,草木蓬勃生长的状况,却让行人犯了难。这条步道位于澄张公路东,经过步道可以直达香樟园北门。虽然鲜为人知,但曲径通幽、环境优美。道路两旁的红叶李长势喜人,经过雨水的滋润,有一些枝头低垂下来,时不时滴着雨滴。“这条路本身狭窄,如今红叶李长势太好,树枝都倒垂下来,能碰到行人的头了。”

附近居民向记者反映,只要天气晴好,这条步道来往的行人非常多。如今,步道两旁的红叶李树枝很久没有人打理,有一些路段,行人经过时只能低头或者弯腰,通行受阻。同时也有居民反映,由于红叶李长势喜人,果子产量高,很多市民前来采摘。连日的雨水加上采摘时的人为拉扯,使得原本茂盛的红叶李“弯腰”垂到路中间。记者了解到,这条步道由相关单位进行日常维护,接到百姓的诉求后,他们也第一时间来到现场

查看。市澄景城市园林服务有限公司标段负责人吴亮介绍,红叶李向阳而生,加上近期雨水比较足,所以树枝被压下去了。“我们首先会把它回缩,解决遮挡的问题。后期将加强养护和巡查工作,保证行人畅通无阻。”吴亮向记者介绍。第二天,工作人员就带着机械设备来到现场,对延伸到路边的树枝进行了修剪。经过整改,道路明显敞亮,视线也更加开阔。经过的市民武先生开心地告诉记者:“现在出行好多了,谢谢你们。”

【新闻锐评】注重日常巡查 减少养护“盲区” 最近,《一帮到底》专栏关注了好几处树枝挡道的诉求,表面上看,似乎是植物自然生长的结果,但背后也暴露出相关部门日常巡查和养护工作的疏忽。城市绿化,是提升市民生活质量的加分项,从规划到执行、从监督到反馈,相关部门应严格遵守巡查养护机制,不留死角,让城市中每一片绿意,都成为市民心中的一份安宁。

没电没信息 公交显示屏“又”故障了

□奚雯霞 蒋利强



市民向记者介绍情况。



站台等车的市民。



维保单位工作人员现场检查。



天潮华都公交站台。

日前,有市民向《一帮到底》专栏反映,位于市区天潮华都南面的公交站电子显示屏坏了一个多月,迟迟不见有人前来修理,影响乘客的出行体验。“看不到电子屏上的信息,只能在站台上干等着。”“特别是我们老年人,不会用智能手机,以前信息显示在电子屏上一目了然,现在太不方便了。”记者刚赶到站台,乘客们纷纷上前讲述电子显示屏“罢工”后的种种不便。记者在公交天潮华都站看到,电子显示屏处于黑屏状态,无法显示车辆的到站信息、车次等情况。屏幕上贴着一张告示,写明了显示屏“罢工”的原因是站牌接电处总电源故障。乘客们非常疑惑,既然已经查明原因,为何一个多月都不见工作人员前来维修呢?其实,早在2022年,同样的故障就已经出现过,当时也有媒体

对此事进行了报道。记者随后询问了相关部门,工作人员表示,公交天潮华都站的电源取自不远处一个公安监控,后经排查,工程人员在附近另一个公安监控重新取电才解决了问题。那么,这次显示屏发生故障又是什么原因造成的呢?记者联系到负责站台显示屏运维的江阴市风樯网络科技有限公司,向工作人员现场了解情况。

“公交天潮华都站电源连接的那处治安监控目前已被废除,它的上桩总电源也被废除了,这才导致了该站点电子显示屏无法正常使用的情况。”江阴市风樯网络科技有限公司工程科科长杨彬告诉记者,公交显示屏的接电有一定的特殊性,工程人员已协同相关单位现场勘察,寻找合适且稳定的电源。截至发稿,该处电子站牌已恢复正常。

【新闻锐评】完善技术维护 提高响应速度 公交站电子显示屏的正常使用,关系到百姓的出行体验,也考验着相关部门在技术维护 and 应急响应方面的能力。一方面,针对各站点的显示屏,技术人员要做到心里有底,出问题之后能及时拿出备用方案;另一方面,要加强与相关部门的紧密沟通,尽全力保证显示屏的稳定性,确保乘客能够及时获取公交信息,提升公共服务质量。

