

# 市领导带队检查文旅市场安全生产工作

本报讯 为切实做好节日期间安全生产工作，10月5日上午，市长朱欢带队深入三都渔村、严州古城景区、航空小镇等地，检查指导文旅市场安全生产工作。副市长何瑞洪参加检查。

三都渔村星空玻璃水滑道全长1100米，最大落差80米，飞架在橘山上方，底面和两侧都由全钢化玻璃组成。朱欢一行实地检查了玻璃水滑道的相关设施情况，详细了解这一新业态场所安全管理制度和措施，并要求相关负责人强化安全意识，细化防护措施，让游客玩得安全舒心。

国庆长假期间，严州古城内设置了知府巡街、艺说严州、民俗踩街、水上表演、夜间小型秀场、老电影展播等多个常态化活动，整个严州古城景区游人如潮。朱欢一行实地检查了艺说严州演出场所，仔细询问演出场所内的消防设施配备和消防通道设置等情况。朱欢要求，禁止将明火带入演出场所，同时在醒目位置张贴禁烟标志，避免发生火灾；演出管理方要加强内部管理，做好看台、电器线路等日常检查工作，同时在演出开始之前，加强逃生通道、消防器材使用等方面的宣传教育，增强观众的安全意识；严格落实疫情防控要求，做好观众入场前的扫码测温工作，严守安全关。

朱欢一行还实地检查了航空小镇的高空跳伞、低空游览等旅游体验项目，要求相关负责人严格履行主体责任，切实落实各项安全生产措施，认真做好飞机起飞前的各项检查工作，及时排除安全隐患，确保游客安全。

(记者 吕蕾)

## 建德市新冠肺炎疫情防控指挥部第105号公告

接省、杭州市疫情通报，2020年9月25日0时至10月2日24时，我市无新增新冠肺炎确诊病例。截至目前，全市累计报告新冠肺炎确诊病例为3例，均已治愈出院。全市已连续239天无新增确诊病例。

目前新冠肺炎疫情国内形势趋于稳定，但境外疫情还在蔓延，仍处于全球大流行状态。

近一个月以来，海关总署已通报了3起进口冷冻水产品外包装样本检出新冠病毒核酸阳性的案例，涉事产品来自巴西、挪威、印度尼西亚等地。

为避免潜在风险，市新冠肺炎疫情防控指挥部提醒广大市民，在选购进口冷冻食品时应该注意以下几点：购买时，尽量避免手等直接接触；购买海鲜产品回家后，可用75%药用酒精对手等部位进行清洗消毒；储存时，最好采用独立封闭包装；切割时，也要注意生熟分开；食物须充分煮熟后方可食用。

同时，节日期间聚餐和在外就餐机会增加，如果食品卫生状况不佳，食物中毒发生可能性也会相应增加。广大市民要注意预防诺如病毒病、食物中毒。不吃未烧熟煮透的食物、未经消毒的奶、未削皮的水果、生的蔬菜，不喝生水。不采摘、食用野生蘑菇等野生植物。外出就餐时，注意选择正规、卫生条件好的饭店或餐厅。

建德市新冠肺炎疫情防控指挥部  
2020年10月3日

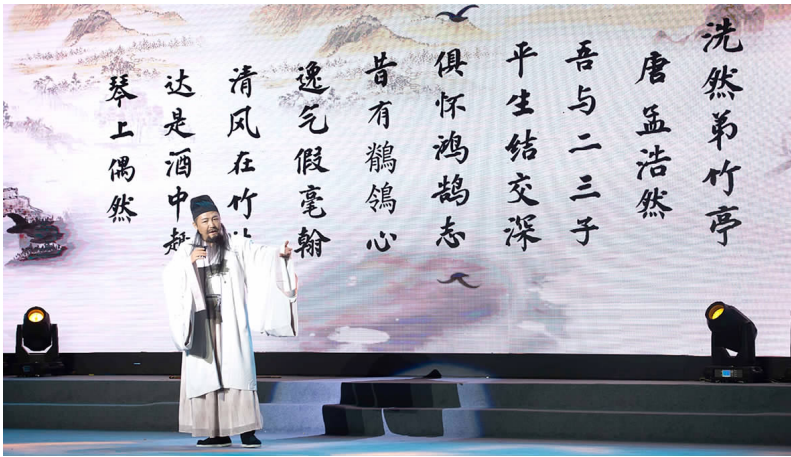
# 歌咏言 诗咏志

本报讯 千年诗路，睦州流韵。9月30日晚，钱塘江诗路第二届梅城诗词大会在夜色中拉开帷幕，将严州的历史娓娓道来。省文化和旅游厅党组成员、副厅长叶菁，杭州市文化广电旅游局副局长陆小龙及我市领导吕平、朱春根、徐拥军、钱晓华、何瑞洪、严凌云参加活动。

本届诗词大会围绕梦回千古、睦州流韵、古今芳华三个篇章徐徐铺开，融合国学、汉服、歌舞、戏曲、朗诵、访谈等多种形式，为大家带来了一场文化视听盛宴。

山水如画的新安江、富春江流域，赋予了诗人无数灵感，诞生了“诗画冠绝、享誉八方”的“睦州诗派”，孟浩然、杜牧、范仲淹、陆游等历代文人墨客在此创作诗歌4800余首。梅城近年来深入挖掘乡愁记忆，让承载着丰厚文化的千年古府重生。本届诗词大会更是采用“和诗以歌”的形式，将描写古严州的传统诗词经典与现代流行元素相融合，讲述古严州文化知识、阐释人文价值、解读思想观念，为梅城的现代文明追本溯源，树立文化自

# 名家云集回溯严州千年诗路



信。

《中国诗词大会》点评嘉宾蒙曼亲临现场，细腻解读睦州诗派与千年严州的千丝万缕；著名主持人曹可凡诚意“献声”梅城，现场对话“包子诗人”斯光明续写诗词情缘；更有国家一级演员丰明连和浙江省朗诵协会的朗诵名家，用雄壮浑厚的声音道尽古府千年的诗路辉煌。

诗词大会上还进行了《钱塘江诗路》唐诗之路宣传片首发仪式。“钱塘江诗路文化带”是一条以钱塘江沿线为主体，以数千年来积淀

下的诗词文化为纽带，充满诗情画意、彰显吴越风情的精品人文旅游路线，也是杭州“拥江发展魅力文化带”上的一张“金名片”。梅城，则是“钱塘江诗路”其中为数不多的有具体历史、诗词印证的重要节点之一。未来，梅城更将以此为契机，以山水故事为纽带，串点成线、串珠成链，以文化赋能推动旅游资源辉映升华，努力打造起一条串联秀美风光、展示文化自信的可听、可看、可体验的新时代诗画之路。

(记者 舒远 范胜利)

# 坐着高铁看中国 建德高铁新区亮相央视平台

本报讯 “十一”期间，中央广播电视总台央视新闻频道、综合频道推出并机直播的特别节目《坐着高铁看中国》。在10月4日上午直播杭黄高铁沿线美景的节目中，将我市高铁新区山水美如画的景色和村民日子润如诗的生活展现在全国人民面前。

当天直播的点位选在高铁新区下涯之江花海，现场记者以孟浩然《宿建德江》中的诗句“野旷天地树，江清月近人”作为引头，简要介绍了建德的地理位置和生态环境：乘坐高铁，从杭州出发，最快

41分钟就可以抵达建德站；就在高铁站不远处，就是建德高铁新区……直播中，记者还走进之江小筑民宿，展示农家小院，通过百姓的生活反映杭黄高铁开通后村庄风貌、村民生活发生的变化。

总台央视记者梁烨说，杭黄高铁的定位就是最美高铁，以生态为主的建德高铁新区跟其他高铁新区不一样，刚好贴合本次直播的绿水青山就是金山银山的生态主题。本次直播内容主要是结合高铁给地方发展带来的变化以及国庆的氛围，将这边游客情况

怎么样、他们来这边喜欢什么来这里干嘛、以及当地老百姓生活的状态等通过直播展现出来。

直播画面中，四面八方而来的游客在花海中穿梭游走、拍照留念。还有不少摄影爱好者“十一”期间在周边民宿小住，用镜头记录下之江最美的秋景。绚丽花海、撒网打鱼、美丽村庄……在十五分钟的直播节目中，通过地面和航拍几个不同的机位得到全面展示。建德市高铁新区也正在以高铁的速度发生着变化。

(记者 白洋)

(上接第1版) 建功立德、勇立潮头，是我们建德最深厚的底蕴，是建德发展最持久的动力；乡土情浓、戮力同心，是我们建德人最本质的情怀，是建德发展最澎湃的力量。

童定干表示，新时代、新征程，建德发展的新格局正逐步打开，“重要窗口”建设全面发力；建德发展的新动能正不断积聚，加快崛起的活力正不断迸发；建德发展的新优势正加快显现，“宜居建德”的愿景正变为现实。未来的建德，发展机遇更多、发展空间更大、发展前景更好，建德跨越赶超正当其时、大有可为。他同时强调，未来的建德，锚定了“建设重要窗口、加快新崛起”的壮美宏图，在推动建德新崛起的征程上，建德人始终是主角，始终是亲历者、践行者、创造者，不仅需要我们在家的建德人戮力同心、顽强拼搏，更需要我们在外的建德人同舟共济、凝聚才智，共同扛起建德跨越赶超的使命担当。

童定干还动情地说，树高千丈，根扎故里。有根才有生命，有根才有梦想，有根才有亲情和

力量。希望广大建德人，继续关心家乡发展，当好家乡发展的“联络员”；继续参与家乡建设，当好家乡发展的“招商员”；继续讲好家乡故事，当好家乡发展的“宣传员”，大家携手并肩、共同努力，谱写建德发展的崭新篇章。

此次大会既是一次聚乡贤乡友、话乡情乡谊的大会，也是一次创业创新、共谋发展的盛会。会上，反映建德经济社会发展成就的宣传片呈现了一张张熟悉的面孔、一幕幕动人的场景，映射出全体建德人为建设“重要窗口”、加快建德新崛起的同心汇聚与责任担当。回乡游子也带来了“厚礼”，绿色建材产业园、区块链技术与信息中心、特种医用复合无纺布、高端康养综合体、草莓精品农业园、省应急救援训练营地等10个总投资超70亿元的项目现场签约。

“在建德同样可以把农业创业做好做成”“时刻不忘乡情、守护乡贤之责”“从建设美丽乡村到经营美丽乡村”……杭州山淳农产品有限公司总经理饶日辉，原总参管理保障部副军职研究员、

钦堂乡乡贤联谊会会长范生土，浙江省农业农村厅副厅长唐冬寿分别作为青年回农村、乡贤回农村和在职嘉宾代表依次发言，用情真意切的话语讲述了自己的思乡故事和干事创业历程。

大会还发布了建德市乡贤回归政策——《关于鼓励乡贤回归助力乡村振兴的指导意见》，为招引乡贤智力回乡、资金回流、项目回归、信息回传、技术回援、文化回润、公益回扶提供具体红利。随后，与会的领导嘉宾和建德乡贤们分片分组进行乡情恳谈，大家围绕建德市经济社会发展、建德“十四五”规划编制、发挥乡贤回归政策作用、当好“三员”（家乡发展的宣传员、招商员、联络员）助力三招三引及“两进两回”（资金进农村、科技进农村、青年回农村、乡贤回农村）等议题为家乡发展出谋划策。

据了解，大会期间，全市各乡镇（街道）还结合自身的地域特色和风俗，开展恳亲联谊考察活动，组织安排乡贤嘉宾开展返乡考察、探亲访友等活动。

(记者 仰武 朱永标)