

■班组故事

身怀绝技的“漏点王”

通讯员 蒋忠祥 汤一峰 记者 谢丹娜

在金陵石化化工一部气化装置现场,经常会有一群人,簇拥在一位“大个子”周围,认真听他讲解在巡检中发现隐患的经验。

这个“大个子”叫胡振波,中共党员,金陵石化化工一部空分气化工区内副操,是一位身怀绝技的“漏点王”。今年以来,在公司安全达标立功评比中,已获公司二等功1次,三等功1次;运行部二等功5次。“让安全成为习惯,让习惯符合安全”一直是他的工作追求。

安全卫士又立新功

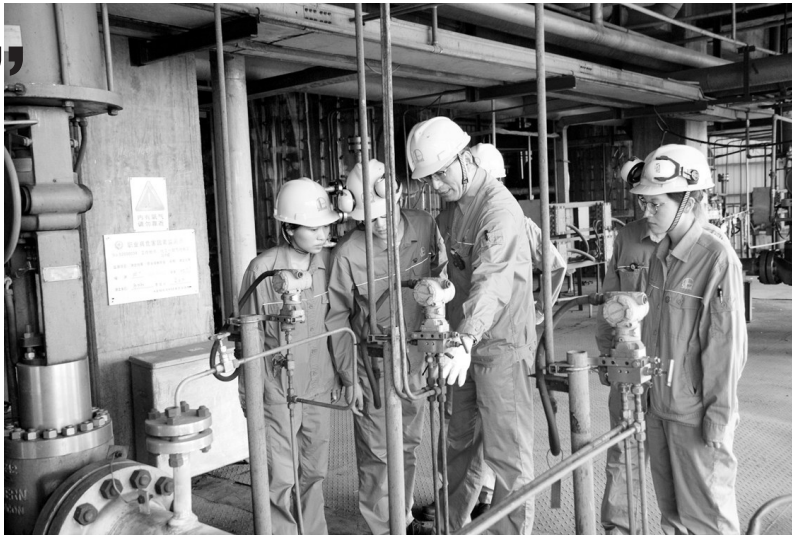
7月29日,胡振波像往常一样,走在巡检路上。到了气化装置8层框架,“嗤嗤”的异响声立刻令他警



认真巡检,一丝不苟。

觉起来。此处是气化炉的燃烧室位置所在,炉膛内部温度1300℃左右,表面温度也有280℃左右,每次在这块巡检一遍,就连冬天都会大汗淋漓,盛夏季节更是酷热难耐。

胡振波仔细地绕着气化炉检查起来,最后发现泄漏处是气化炉高温热电偶法兰的右侧,由于泄漏点位置特殊,在法兰表面无法看见泄漏点,只能听见声音,所以给查找带来了困难。此处靠近氧气管线,一旦泄漏扩大,后果不堪设想。胡振波立即联系中控,汇报运行部领导,启动安全生产应急管理预案。气化炉停车交出,经专业人员检测,确定为法兰焊缝缺陷,导致介质外漏。原因找到后,迅速制定施工方案,将



胡振波现场讲解发现隐患的过程。

法兰割下重新进行焊接。经过一系列处理,法兰焊接处各项指标合格,满足装置运行要求,气化炉重新开车成功。

日常巡检保安全

胡振波作为一名内副操,在做好中控本职工作的同时,以高度的责任心,经常事无巨细地对装置一处一角认真巡检,像呵护自己的孩子一样,无论寒暑,30年来从未间断。每个月的泄漏点统计排名中都会名列前茅,工友们都感叹“漏点王”名不虚传!

就在前几天晚上,B系列气化炉刚刚开车成功,生产工况还不稳定。胡振波深知这一点,在装置现场进行了仔细的巡检,一共发现了三处漏点。其中有一处激冷水调节阀法兰泄漏,在保温铁皮的包裹下,很难发现,但是胡振波以他极强的责任心发现了问题。维保人员拆开保温后,法兰处不断有热气溢出,管线内激冷水温度为210℃,压力

4.5Mpa,一旦泄漏扩大,后果不堪设想。维保人员立刻对泄漏点进行紧急处理,消除了安全隐患。

学习先进共进步

今年入夏以来,金陵石化化工一部党总支大力开展高温期间党员百日特护专项活动。空分气化工区党支部响应号召、走在前列,通过开展学习先进、跟着安全卫士去巡检等一系列活动,调动干部职工的积极性、能动性。

在胡振波等优秀职工的感召下,空分气化工区班组人员工作积极性普遍提高,开展了一次消除装置现场“低、老、坏”问题的活动,发现问题,及时处理,消除安全隐患。仅8月份就收到班组合理化建议30余条,合理化建议内容涉及现场设备、环境、卫生等多个方面。运行部相关人员对合理化建议进行分类梳理,反馈给相关部门,对切实可行的建议逐步组织解决,提高了装置整体运行水平。

■创新进行时

扬州市交通航道部门开展QC小组活动,18年捧回115个荣誉——

“小发明”解决“大问题”

通讯员 扬航宣 黄媛媛 记者 王槐艾

QC是英文quality control的缩写,即质量控制。从2000年开始,扬州市交通航道部门陆续成立19个QC小组,让员工参与到质量管理中来,取得累累硕果。18年来,QC小组累计捧回国家、省、市的各项荣誉115个,各类“小发明”更是解决了航道船舶建设使用中的“大问题”。

破解船闸堵航“大问题”

2013年7月,宝应船闸新闸开通后堵航事件接二连三的发生,当年9月更是呈现出“三天一小堵,五天一大堵”的情形。

刚开通的船闸,长度增加了,过闸能力变好了,怎会反而时不时就发生堵航呢?QC小组、宝应船闸管理所所长肖红高将这个问题列为课题,带领5名QC小组成员开始分析其中原因。

“我们反复观察,大概发现了问题的症结。”肖红高告诉记者,按照通常的船闸放船规律,宝应船闸的过闸模式是白天放单机船,晚上放船队。但他们观察后发现,由于单机船速度越来越快,船队的体量越来越大,白天放出去的单机船,几个小时就能追上前一天晚上出闸的船队,超船时就容易导致堵航。

新模式显然已经不适应出现的新情况!QC小组成员遂分成两组分别搭乘单机船和船队,分析船队、单机船的速度,看在哪里能够相遇,再把这些数据带回来研究。

就这样,QC小组摸索出了最佳的过闸规律:先放30小时单机船,然后紧接着再放30小时船队;同时,下行方向停闸12小时,用来放上行船队。这样,即使单机船与船队相遇,也已经到了深水航道,避免了堵航。而停闸的12小时改放上行船舶,也没有浪费放闸时间。

自己设计制造阀门行程装置

一项成果解决了宝应船闸的堵航问题,吸引了更多船闸人主动加入

QC小组。

“看看我们现在用的船闸阀门行程装置,这里是透明玻璃,里面所有的运行状态一目了然。这也是我们QC小组的一项成果,已向扬州的船闸推广。同时,还申请了实用新型专利,近期就将获批。”肖红高告诉记者,扬州船闸上用的阀门行程装置原本大多为“大管套小管”式的紧密配合,上下控制闸门时摩擦大,且裸露在室外,故障率较高。

为攻克这一难题,航道QC小组成员再次开动脑筋,研究行程装置的构造,弄清楚哪里容易坏。之后,他们又结合淮安、海安这些兄弟单位的经验,设计了一套新的行程装置。期间,他们有的负责画图纸,有的负责寻找材料,甚至自己动手焊接,终于组装了一套适合扬州船闸特点的紧凑小巧、调节方便、便于检修、透明防雨的行程装置。

用行动注解“工匠精神”

去年,樊川船闸QC小组以“提高航道船闸服务满意度”为课题开展活动,大大提高了过闸船民对现场服务的满意度;盐都船闸QC小组以“提高船闸室系船钩完好率”为课题,将船闸室系船钩的完好率提高到98%以上,提高了船舶过闸时的安全系数和船闸运行效率;运河船闸QC小组以“减少船闸运行设备故障检修时间”为课题开展活动,解决了船闸机电设备故障检修时间长的问题;芒稻船闸QC小组以“缩短船舶双向过闸时间”为课题,将船舶双向过闸时间缩短了20%以上,增加了船舶过闸量和闸费收入30%以上……

扬州市航道管理处副处长袁兴安说,在实际工作中发现问题,自己动手解决这些问题,是扬州交通人“工匠精神”的最好注解。特别是在QC课题的研究中实施科研创新“导师”工程,为扬州交通的现代化建设培养一批青年骨干人才。

■身边的江苏工匠

勤奋,是她芳华人生的底色

——记江苏乾隆江南酒业公司高级品酒师高凯慧

本报记者 丁彬彬

一个透明的高脚酒杯里装着约小半杯白酒,她用纤纤玉指轻轻捏住高脚中间处,然后慢慢举至视线齐平处仔细端详,接着缓缓摇几下置于鼻端轻轻地嗅一嗅、小啜一口,再反复鼓动舌面细细品味……

这优雅的动作如果一天只做一次,应该算是非常美好的瞬间。但如果一天做上几十次,甚至上百次,估计就是一件非常痛苦的事情了。别看只是对每杯小小地品一口,由于这些是没有勾调过的约70°左右的原酒,一般人品上三次就舌头发麻。而这却是江苏乾隆江南酒业股份有限公司高级品酒师高凯慧的日常工作,凭借“熟能生巧”精准的感官,为各种香型白酒的品质和味道把关。

都说优秀的高级品酒师需要一点天分,而刘凯慧却属于“勤能补拙”的那类。今年刚满30岁的高凯慧,老家在离洋河酒厂北分厂(江苏乾隆江南酒业股份有限公司前身)所在地的南蔡乡,2006年职中毕业后就到到酒厂当起品酒学员。提起当初的选择,在校学习计算机的刘凯慧说纯属偶然,当时酒厂到学校招工,自己觉得离家近就来了。但她又是幸运的,作为当时厂里的“知识分子”,不久她就被列入重点培养对象,先后被安排到质量技术部和酒体设计中心从事化验、品评和勾调工作。

刘凯慧也没有辜负企业的厚望。大多数车间工人做今天的事,就收工回家。这小女子却有一股拼劲与韧劲,每日除了正常工作外,还利用闲暇时间研究酿酒、制酒的原理;见缝插针时间向车间老工人请教,下班后再找来有关酿酒业务书籍慢慢消化。然而,她并不满足于于此,而是利用业余时间参加江南大学食品质量与安全专业函授学习,从大专一直读到本科。她说,“既然选择了这一自己喜爱的职业就必须坚持,我坚信行行出状元。”如今,她已成为高级品酒师和酒体设计中心的负责人,并于日前被江苏省贸促会授予江苏省

酒类行业“十大工匠”称号。

“你天天品这么多白酒,酒量一定很大吧?”对于记者的好奇,刘凯慧笑道:“酒量还是有点的,但为了守住味蕾,平时是不能喝酒喝茶喝咖啡的,而且还要与化妆品绝缘。不仅如此,品酒师心情、身体状况的好坏、精神是否专注,也都会影响舌尖上的判断。因此,平日必须练就就不温不火的性格。”

清淡的饮食、每天素面朝天的作息,规律的时间,刘凯慧的生活跟同龄人相比是单调的,但她没有感到过丝毫的遗憾。她常说,品酒就好像品尝人生,五味杂陈、酸甜苦辣什么都有,但只要能保持一种积极的阳光心态,怀着一颗感恩之心,就会有一种说不出的幸福感。

正是基于这一认识,13年来,刘凯慧在工作中始终保持激昂的斗志,制定了自我考核计划:每个周都对之前计划任务进行一个非常严格自我考核评价,把工作想在前、做在前,不等领导安排,时时处处体现主人翁意识。自己怀孕的那年,行动比较笨拙,家人要她回家休养。而她的岗位又比较特殊,一直坚持到生宝宝前几天,她才回家,孩子满月便又到了工作岗位。每年春节,她只是大年三十回家吃顿团圆饭,大年初一就回到工作岗位上。

公司总经理姜东在接受记者采访时说,如今以5000元月薪已经很难招到一个酿酒业的年轻人,而像刘凯慧这样“耐得住寂寞、经得起磨练”的年轻技术骨干非常难得。

近年来,江苏乾隆江南酒业公司走“创变发展、特优美长”之路,成为振兴苏酒的一匹黑马,其独树一帜的乾隆江南绵柔芝麻香型白酒凭借优秀的品质畅销全国市场。作为一名品酒师,刘凯慧充满了成就感。她说,13年来,自己见证了企业不断发展壮大的过程。每看到经过自己团体精心设计,历经千百次调兑、勾兑、品评的“作品”深受消费者信赖时,就会不自觉有种“十月怀胎,一朝分娩”的喜悦。

■吹响工人先锋号

深入基层建特色 基于细胞织锦绣

——扬子公交“班组对标”活动小记

通讯员 孙洪

虑清楚,是在考验基层管理者心底有没有一本帐,但是就算分好了,这也就是第一步。”

绘声绘色的班组“日记本”

每个班组长手上都有一本班组活动台帐。说起来是台帐,其实是班组活动和成长的记录。

“今天,我们全体组员根据公司安全大检查的安排,仔细观看了安全分析会的视频。春天到了,春困是威胁行车安全的重大因素,我在班组的微信群也提醒大家,一定要注意休息和饮食,确保注意力集中。”这是“平安创建班组”班组长陈俊涛在今年4月10日的一段台帐记录。

“今天是立秋,工会组织大家来‘啃秋’,我们班组成员都积极参加。我们请做过厨师的小陈把西瓜雕出了字,大家都觉得很新奇,我也告诉大家吃西瓜之余要做好防暑降温工作,确保行车安全。”这是“文明服务班组”班组长俞晓智在8月10日的一段记录。

诸如此类的记录还有很多,几乎每一段记录都附上了现场拍摄的照片,和传统的刻板台帐记录不同,这样的记录充满了血肉和感情,也记录了班组成员们的喜怒哀乐,是班组的一本“生活日记”。日记的内容来自于驾驶员们的生活方方面面:日常行驶、安全教育、好人好事、集体活动等等。而无论是具有特色的班组分组,还是贴近实际的班组活动,都是扬子公交今年开展的“班组对标”的重要特色。

深入细胞的对标找差

作为劳动密集型行业的公交企业,班组是企业最小的细胞,是员工从事生产运营的劳动场所,也是企业制定发展战略的最终执行者。在全省上下贯彻“对标找差”工作精神的热潮下,如何在公交企业内做好此项工作,是扬子公交今年的重要课题之一。扬子公交尝试将班组建设和对标找差合二为一,于今年二季度起开展了“班组对标”活动,并

出扳手、钳子轻微的声音。空间相对有限,空气通风不良的车库内显得格外燥热。

不多时,从汽车下方的坑道里爬上来一个人。“问题到底出在哪里呢?”只见他自言自语,眉头紧锁愁容满面跌坐在地面上若有所思。通过对车辆故障进行了详细地排查,从离合器总泵、管路到分泵都没有发现问题,助力油也不缺。他不甘心地再次钻到车底,认真排查每一个部位,仔细查找任何一处可疑的构件,时间在不知不觉中一分一秒流逝,汗滴从他的脸颊上不断地摔落到地面。

经过一小时的反复排查,终于发现了故障,原来是离合器分泵上有一个限位螺栓由于长期震动,造成松动,正好又卡死在限位挡板下沿,使离合器分泵不能正常工作,造成车辆无法挂起。查找到原因后,他迅速排除故障,并对离合器进行了重新调整,使车辆迅速恢复到战备执勤状态。

当天,正在家调休的朱先见接到单位电话,苏G·0086A号消防车突然出现故障,而这台车辆是中队的主要执勤车辆,必须尽快修复。于是,他紧急赶往单位连夜抢修消防车。

心灵手巧样样精通

朱先见心灵手巧,粗中有细。他不仅会修各种车辆,小到桌椅、门窗,甚至大到修房拆房都不含糊。据不完全统计,这些年来他在中队

建设、车辆保养和水电维修等方面为单位节约资金近20万元。他经常说:“每次想到凭自己的能力为中队省钱,我就会感到十分快乐。”

“朱工”的维修技术和水平是有目共睹的。去年冬天,中队新购的一辆消防车在外地执行任务时突然在路中发生故障,无法行驶,厂家赶来维修至少要5个多小时,车辆又停在高速公路上。就在大家一筹莫展之际,朱先见要求让他试试,寒风中,他检查了30分钟,终于在离合器分泵处一根调整螺栓松动,造成消防车在行驶中离合器和泵不能正常工作。朱先见很快就排除了故障。

把单位的事当自家事

朱先见另外一个爱好就是为中队“省钱”。以队为家,把单位的事当自家事。前两年中队水电路改造,他主动要求利用自己休息时间来帮助改造,一项工程下来,大伙估计一下,节约了原材料,人力费近万元。在中队里,朱先见更是一个大忙人,只要中队桌椅、门窗、房屋墙壁破损,他就主动找出工具和平时收集的材料进行修理、粉刷,经常为单位绑扎消防水带、维修消防器材、执勤消防车等。

多年来,“朱工”为队里排除了多少次车辆故障,维修了多少门窗桌椅,没有人能说得清。但每次在完成一项“工程”后,他总是开心地呵呵一笑。

成功与价值的衡量标准到底是什么?似乎可以从“朱工”每次完成一项维修“工程”任务后,他那发自内心的呵呵一笑中发现答案。

成效。每个岗位都有了标杆:在这一季度里,扬子公交通过班组对标树立了一批先进人物,有南京市劳模、六合公司驾驶员黄久超,有多年来爱岗敬业、恪尽职守的浦口公司驾驶员陈军,有多次勇于救人的大厂公司驾驶员下鹏飞,有突发疾病的乘客送医垫付药费的浦口公司乘务员曹成梅,让广大员工在今后的工作中,有了对标找差的榜样。

班组长有了更大的动力:班组长作为班组成员的一份子,能够第一时间了解班组情况,第一时间了解职工需求,第一时间协调职工关系,是基础管理的直接责任人,责任重大。这一季度扬子公交也评选出了优秀班组长,即是肯定,也是激励,为班组长们提供了更大的动力。

员工的参与热情更高:这次劳动竞赛期间,各个班组通过开展班组特色活动、组织班组会议、建立微信群、传达竞赛指标,极大的提高了企业的凝聚力。组员间通过交流与协作,树立了集体荣誉感,班组成员形成了先进带后进,后进学先进,人人当先进的竞赛热情。

下一阶段,扬子公交将在班组长作用、班组间交流、信息传达等方面继续努力,将班组对标工作做到实处、做成常态,也正如此所期望的,班组就像“针眼”,做好班组对标工作,就是将千万条线引去该去的地方,并最终绣出一幅企业的“锦绣图”。