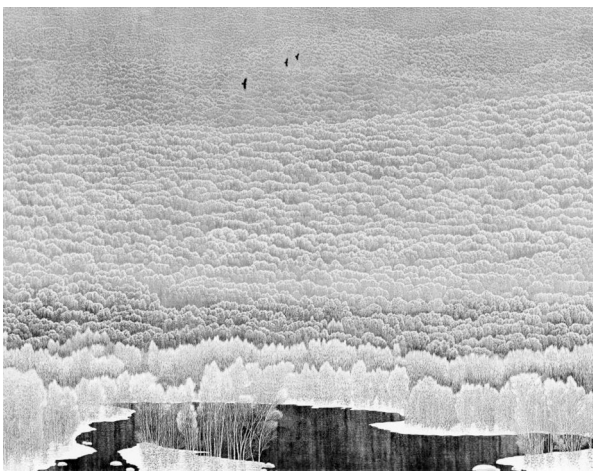


版画《城市的乐章》
沙永汇



中国画《生态·睦》周莲荣



版画《北国风光》丁立江



版画《喜娃》陈超



油画《绽放》刘建华

展览名称:我和我的祖国——庆祝中华人民共和国成立70周年·中国百家金陵典藏作品主题展
展览时间:2019年9月15日——11月18日
展览地点:江苏省美术馆陈列馆(南京市长江路266号)
2019年是中华人民共和国建国70周年,这70年既是中国社会主义现代化建设取得不

俗成就的70年,也是中国美术长足发展的70年。回顾这段历史,我们和祖国一起走过的每一个瞬间,都共同凝结成一段时代的变迁和缩影,勾勒出中国社会发展历程的时代脉络。与此同时,美术创作一方面以独特的视角记录和见证了山河风貌、时代足迹的瞬间影像,另一方面则以其自身的面貌演绎出一页不断继承创新、开拓视野的美术篇章。

中国百家金陵画展是江苏的品牌展览,由中国美术家协会、江苏省委宣传部、江苏省文化和旅游厅、江苏省文联主办,旨在倡导美术家以高度的文化自觉和使命担当,深入生活、扎根人民,记录人民生活、展现时代风貌、凝聚中国力量。自2005年创立至今已举办了十四届,展览创办以来,高扬现实主义的艺术精神,贴近时代、体悟生活、关注民生、求索求真,推出了一大批优秀美术创作人才。江苏省美术馆共收藏历届中国百家金陵画展作品300余件(其中获奖作品138件),此外还在获奖作品之外自主收藏了部分优秀作品。此次展览在其中遴选出100余件精品呈现。这些作品反映的每一个看似平凡的瞬间画面实则都是人民和国家不断向前迈进的脚步,它们以艺术的眼光共同汇聚成70年来社会的变迁和缩影。

此次展览以“我和我的祖国”为主题,将分江山多娇、时代精神和现实超越篇三个版块,在山河新貌、社会人文、美好生活、艺术探索等各个方面勾勒出时代的印记和美术的发展。展览为“2019年全国美术馆馆藏精品展出季”入选项目。通过对这些作品的梳理,遵循时代、历史和美学的线索,以艺术家的视角捕捉历史的细节瞬间,以小见大,全方位地呈现社会建设、祖

国河山和生活的各个方面,同时以国画、油画、版画等不同门类的作品,展示出美术创作在新的历史时期如何在承袭传统的基础上,不断探索新内容、新形式,建构起中国美术的主体价值。不仅是对中华人民共和国建国70周年的纪念,也是对当代中国美术发展进程的学术梳理与回顾。同时期望能够通过这段中华民族实现中国梦的历程回顾,以审美价值和艺术品位感染人民群众,激发他们的民族荣誉感和自信心,让观众通过品读作品,得到美的熏陶和品位的提升,更希望他们在回顾和感受建国七十周年以来带来的累累硕果时,树立继续砥砺前行信念和决心。



版画《赛罗塔拉风情之共舞》高鹏

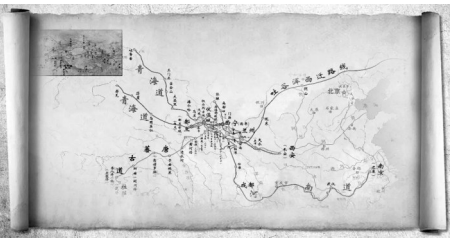
与西宁遗珍相约“六朝”

如果远行让你却步,那么有一次让心灵旅行的机会近在咫尺,你想抓住吗?近日,“丝绸之路青海道——西宁遗珍展”在南京六朝博物馆拉开帷幕,146件来自青海省西宁的珍贵文物和青海非遗、文创展示让观众开启了一场不出远门的神奇之旅。

近150件珍贵文物承载着西宁厚重的历史文化、珍贵的物质遗产和鲜明的地域风格,通过展览揭开了神秘面纱。

“丝路孔道”的形成

在时间的长河中,无数使者和商旅经西宁,穿越广袤的柴达木盆地,翻越阿尔金山最终进入西域。“丝绸之路青海道”藏着诸多历史记忆。“丝绸之路青海道”指中亚陆路交通主干道东段经过青海地区的通道,是丝绸之路的重要组成部分。“青海道”在文献中的记载最早见于《史记·大宛传》,但实际上,“青海道”的开辟要远远早于汉代。在不同的历史时期,这一通道曾先后被称为“羌中道”、“河南道”、“吐谷浑道”、“青唐道”等。



为什么往来商旅纷纷选择西宁作为旅途中的必经之地?这是源于西宁独特的地理位置。我国西北地区地处亚欧大陆中部,东倚中原,西接西域,可谓是东西方交通的要塞。而西宁北有祁连山脉,南有大、小积石山,拉脊山等山脉,使其成为沟通东西西北的绝佳境地。河湟谷地是黄河与湟水流域的三角地带,土壤肥沃,水源充足,是往来商旅理想的歇息地。地处河湟谷地的西宁因此成为了青海道上的贸易中心。

丝绸之路青海道兴盛于吐谷浑时期。在此之前,我国对外交流一般从西安或是关中河南地区出发,经由河西走廊(位于祁连山边缘)通往西域。十六国时期的战乱和南北朝时期分裂割据的局面阻碍了东西方文化的交流,特别是北魏占据河西走廊后,江南与西域之间的联系更加困难。此时在东部拓土受挫的吐谷浑将自己的政权中心移至青海湖附近,同时积极参加东西方贸易,青海道便由此兴盛起来,成为亚洲大陆东中部重要的交通枢纽。

珍贵文物是多彩文化的最好佐证

作为丝绸之路上的重要节点,西宁频繁的人员流动和商旅往来造就了西宁灿烂辉煌的历史文化。中原文化的滋养、欧亚文明的传播以及它们的交流为西宁的发展不断注入新的元素,使得西宁文化绚烂而多彩。

彩陶文化

几千年前,彩陶文化传播到青海地区,西宁彩陶文化历经马家窑、齐家等几个发展阶段留下了各具特色的文物,其中马家窑文化时期更是达到了彩陶艺术的巅峰。根据它们不同的特征,马家窑文化又可细分为马家窑、半山和马厂三个类型。



新石器时代马家窑文化马家窑类型弧线圆点纹彩陶盆

马家窑类型的彩陶中盆、钵等一应俱全。黑色是它的主打色,几何纹是它的代表纹。波浪、漩涡、舞蹈纹等,旋转起伏、流利通畅,生动得让人看了想要跟着一起摇摆。

青铜文化

距今4000年前的齐家文化时期彩陶业衰落,青铜制造业逐渐兴起。西宁也成为中国最早开始使用青铜器的地区之一。



青铜时代齐家文化阔叶倒钩铜矛

这件霸气侧漏的阔叶形倒钩铜矛来自齐家文化时期,明显仿制于欧亚大陆北部“塞伊玛-图尔宾诺”倒勾铜矛,是东西文化交流的实物资料。倒钩矛锋利异常,可以想见它在烈烈风旗下歃血同盟的威严之气。

青铜时代卡约文化铜铃



卡约文化是青海地区土著文化,距今3500年,是青海分布最广、最具地方特色的青铜时代文化。“卡约”是藏语,意为山口前的平地。

玉石文化

齐家文化是继马家窑文化之后兴起的一种铜石并用时期的考古学文化。这一时期玉器制造业兴盛,磨制技术颇为发达。为什么会出现铜石并用的考古学文化?研究发现,齐家文化时期掌握的冶铜技术对冶玉方面有很大帮助,优越的青铜器工具提高了玉器加工速度,也克服了切割等技术问题。

齐家文化玉器多以素面为主,不做纹饰雕刻。玉璧制作简约,古朴淡雅的如一杯清茶,给人一种未加工完成的感觉,而这正是齐家文化玉器的特征所在。

双“宁”的不解之缘

此次西宁遗珍展将展览地点选在南京并非空穴来风。同为历史文化古城,南京与西宁有着许多相似之处,其中最为显著的一点是两座城市对于外来文化的广泛吸收与充分接纳。

六朝时期,地处南北交界处,南京作为南朝都城,也是亚洲最繁华的城市,在充分吸纳南北文化之余,与周边国家与地区交流甚密。作为舶来品的佛教在六朝时期广泛传播,与本土的儒教和道教兼容并存。

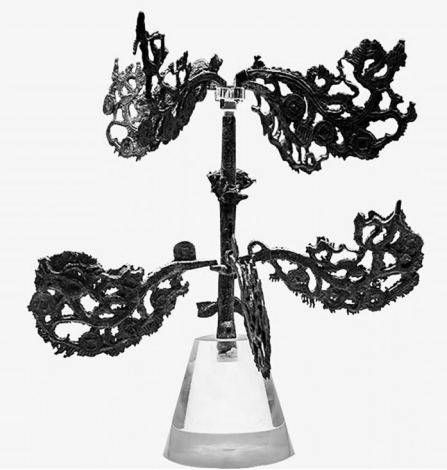
西宁地区也同样受到了佛教文化的影响。南北朝时期,西宁作为丝绸之路上的重要节点,成为早期佛教东传的重要区域之一。在青海湟中县出土的“莲花”、“仙人”模印砖与六朝的莲纹有异曲同工之妙。



南北朝莲花、瓶花模印砖、六朝莲纹瓦当文化的融合在文物风格上体现的淋漓尽致。约7000年前仰韶文化由东向西扩张,至马家窑文化时期已然形成一条以陕甘地区为根基,以彩陶器物传播为主的史前文化拓展和传播路线,地处这一传播线路西端的西宁也由此得以传承和孕育出灿烂的彩陶文化。齐家文化则是继马家窑文化之后兴起的一种铜石并用时期的考古学文化。

除此之外,民族的迁徙也势必碰撞出多元的文化,南京与西宁颇有渊源,数百年来,青海民间经久不衰地流传着明洪武年间南京迁青移民的奇闻轶事。祖先来自虎踞龙盘之地,这一传说为青海历史增添了不少神秘的色彩。事实上,在西宁等地的县志及大氏族谱和墓碑中确有关于迁徙的记载。根深蒂固的寻根情结,无时无刻萦绕在河湟人的心头,也为展览在南京的举办积淀了深厚的人文情感。

铜摇钱树



摇钱树最早于20世纪40年代在四川彭山崖墓中发现,后西南地区的东汉墓葬大量出土,青海东部地区东汉墓中也时有发现。学者多认为汉代墓葬中之所以随葬摇钱树,或与其具有祈求富贵、升天成仙、丰产社稷和原始树崇拜等多种意义相关。

对凤模印砖



汉文化区域对凤鸟的崇拜由来已久,在汉代画像石、画像砖、彩绘木棺、汉墓壁画,以及北朝佛道造像碑中也屡屡出现。或认为墓葬中出现的凤鸟是沟通人神的祥瑞之鸟。画面中两只凤鸟相对而立,口中衔珠,顶冠突出,时代特征明显。

这个九月,大批“00后”陆续进入了大学校门。南京高校里除了藏书丰富的图书馆、设备精良的实验室,更蕴藏着历史悠久的文化遗迹,新入学的同学们不要错过。

中央大学旧址

中央大学旧址,位于南京市玄武区四牌楼,现为东南大学四牌楼校区使用。中央大学是民国时期中国的最高学府,中大创校之初,师资鼎盛,理科、农科教员有80%留洋,史家有言“北大以文史哲著称,中大以科学名世”,南京解放后接管委员会将国立中央大学更名为国立南京大学,翌年定名南京大学,1952年随着南京高校院系调整被拆分为多所高校,其主体大致为今南京大学及东南大学以及其他多所位于南京的高校组成。

中央大学的校园建筑很大程度上受到西方建筑史上折衷主义复古思潮的影响,用西洋古典建筑式样的建筑外壳去包装具有现代特点的使用空间,形成排列有序、错落有致的建筑群,以此来显示悠久的历史 and 雄厚的经济实力。

中央大学南京四牌楼旧址现已开发为中央大学历史风貌区,主要包括现东南大学四牌楼校区和现南京师范大学附属小学。现保留的建筑有校园南大门、大礼堂、生物馆、牙科医院等。这些建筑,基本上呈对称布局,从南大门至大礼堂形成一条中轴线,其他的建筑物依次排列在中轴线的两侧。2006年,中央大学旧址(含梅庵)被国务院列为全国重点文物保护单位。

金陵大学旧址

金陵大学旧址位于南京市鼓楼区汉口路22号,现为南京大学鼓楼校区北园东边部分。金陵大学前身是美国基督教会于1888年在创办的汇文书院,后汇文书院与基督书院、益智书院陆续合并,定名为金陵大学堂,校址设于干河沿汇文书院院址。校园建筑以中国北方官式建筑风格为基调,主要建筑沿南北向的一条主轴线布置,在建筑物之间安排几何规则的绿地、广场,与美国大学校园的特点相似,其建筑群至今保存良好。

在解放后的全国院系调整中,金陵大学文、理学院与南京大学文、理、法学院的相同系科合并,仍名南京大学,校园设于金陵大学原址。而金陵大学理学院的电机、化工两系与南大工学院合并,成立南京工学院,设于四牌楼南京大学原址。其他系科也与有关院校作了合并调整。自此,金陵大学的校名就不再使用了。现在,大家前往金陵大学旧址可以看到的历史建筑包括汇文书院钟楼、塔楼、东大楼、西大楼、礼拜堂(现为南京大学大礼堂)、图书馆(现为南京大学校史博物馆)和小礼堂。2006年,金陵大学旧址被列为全国重点文物保护单位。

金陵女子大学旧址

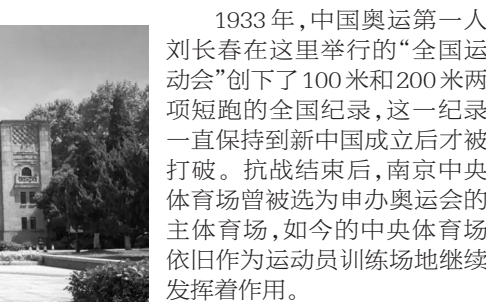


1952年原金陵女子大学和南京大学师范学院合并成为南京师范学院,金陵女子大学随园成为南京师范大学校园。

随园按东西向的轴线对称布局,入口采用林荫道加强空间的纵深感,主体建筑物以大草坪为中心,对称布置,建筑造型采用中国传统宫殿式建筑风格,建筑材料和结构采用西方钢筋混凝土结构,建筑物之间以中国古典式外廊相连接,为中西合璧的东方建筑群。被称为“东方最美丽的校园”。

中央体育场旧址

走进坐落于中山陵风景区的南京体育学院,一进去便可以看到高大的田径场牌楼上“中央体育场旧址”7个大字。中央体育场于1931年开工建设,1933年竣工,是当时亚洲地区最大的体育场。



2006年,南京中央体育场旧址被国务院列为全国重点文物保护单位。

隐藏在南京高校里的文化遗产